

**M<sup>m</sup>**

**BİLANÇO**

TÜRMOB AYLIK YAYIN ORGANI • SAYI : 149 • MART 2009

5 5.00 TL • ISSN:1307-6620

- *Krizi hafifletmek için memura zam yapılmalı*
- *Türkiye yabancı sermaye kiskacında*
- *Korumacılık eğilimleri krizi derinleştiriyor*
- *İşsizlik yüzde 12.3'e ulaştı*

ISSN 1307-6620



**Ekonomik Rapor**

Sahibi

**Dr. Masum TÜRKER**

Genel Yayın Yönetmeni

**Nail SANLI**

Sorumlu Yazı İşleri Müdürü

**Ali Ekber DOĞANOĞLU****Yayın Kurulu**

Nail SANLI

Ali E. DOĞANOĞLU

Ahmet FETTAHOĞLU

Yıldız ÖZTÜRK

**TÜRMOB**

Basın Yayın Dağıtım İşletmesi

tarafından yayınlanmaktadır

Yayın Türü : Yaygın süreli

**Yönetim Yeri**

Gençlik Caddesi No:107

06570 Anıttepe - ANKARA

Tel: (0.312) 232 50 60 (10 Hat)

Fax: (0.312) 232 50 73

http: www.turmob.org.tr

e-mail:alid@turmob.org.tr

**Baskı**

Gurup Matbaacılık A.Ş.

İstanbul Yolu Trafo Karşısı

Varlık/ANKARA

Tel: (0.312) 384 73 44

Basım Tarihi : 09 Mart 2009

Basım Yeri : Ankara

ISSN : 1307-6620

Dergide yayınlanan yazıların yayın hakkı

**Bilanço** Dergisi'ne aittir.

Kaynak gösterilmeden bir bölümü veya tamamı alıntı yapılamaz

# Siyasetin gölgesinde kalan ekonomi

**S**eçimler demokrasinin temel taşlarından ve olmazsa olmazlarındandır. Günümüzde yerel yönetimler yaşantımızda önemli bir yere sahiptir. Yerel yönetimler için yapılacak seçimleri önemsememek yada değerini vermemek elbette doğru bir yaklaşım olmaz.

Ancak yaşamımızı çok yakından etkileyen, hatta gelecek nesillerimizi bile etkileyecek ekonomik kriz derinleşerek büyüyor. Yerel yönetim seçimlerine odaklanan gözler, ekonomik krizin yarattığı tahribatla çaresizlik içine düşen, yaşamdan vazgeçen hayatları bile görmüyor.

Açıklanan tüm ekonomik veriler krizin etkisinin gün geçtikçe arttığını gösteriyor. Gazetelere yansıyan ve yansımayan haberler ise krizin toplumda yarattığı tahribatın bir göstergesi

Bu krizin ne kadar daha devam edeceği kolay tahmin edilmeyecek bir olgu. Rakamsal bir veri olan, dış ticaret hacmindeki büyük düşüşün, işletmelerimize ve insanlarımızın yaşamlarına yansımaları ise daha da dramatik olayları ortaya çıkarıyor.

Yıllardır ekonomi çarkını dışardan gelen kaynakla çeviren Türkiye'nin sermaye akımlarının büyük oranda gerilemesi ile uzun süre bu krizin etkisinden kurtulması zor gözüküyor.

Siyasetin gölgesinde kalan ekonomiye, vakit geçirilmeden çözümler üretmek gerekiyor. Aksi taktirde bize birşey olmaz anlayışının faturası çok ağır olacak gibi gözüküyor.

Dergimizin bu sayısında da ilgi ile okuyacağımızı umduğumuz haber ve araştırmalara yer verdik.

Gelecek sayımızda buluşmak dileğiyle...

**Nail SANLI**  
Genel Başkan Yardımcısı



## TÜRMOB Genel Başkanı Türker;

# Krizi hafifletmek için memura zam yapılmalı

*TÜRMOB Genel Başkanı Dr. Masum Türker, "Kriz ortamında devlet memurlarına seyyanen 250 lira maaş zammı yapılırsa ve 250 lira zam emeklilere yansıtılırsa ekonomide ciddi bir canlanma başlar" dedi.*

**O**DTÜ Verimlilik Topluluğunca 9. Yönetim ve Mühendislik Günleri Etkinlikleri kapsamında ODTÜ’de, "Kriz Eşiğinde Ekonomide Değişim" konulu konferans düzenlendi. TÜRMOB Genel Başkanı Türker, başkanlığını ODTÜ Öğretim Üyesi Prof. Dr. Canan Çilingir’in yaptığı panelde, ekonomik krizin Türkiye’de aslında 2006 yılının sonundan itibaren yaşanmaya başladığını söyledi. Ancak 2007 yılı ve sonrasında gerek cumhurbaşkanlığı seçimi gerekse AK Parti hakkında açılan kapatma davası gibi konular nedeniyle gündemin değiştiğini ifade eden Türker, bu sebeple krizin farkına varılmadığını belirtti.

Gelişmiş ülkelerde krizin 2007’nin ikinci yarısında fark edildiğini ve önlem alındığını anlatan

Türker, Türkiye’de de büyük bir sermaye grubunun 2006 yılının sonunda kredi kartlarıyla yapılan satış miktarlarındaki düşüşü tespit ettiğini ve hemen tedbir alarak sahip olduğu alışveriş şirketini elinden çıkardığını kaydetti. Türker, "Demek ki krizi bazı sinyallerle hissetmek ve görmek mümkün" dedi.

Ekonomik krizlerde sermayenin el değiştirebileceğine işaret eden Türker, Türkiye gibi gelişmekte olan ülkelerde sermayenin değişimi için IMF gibi kuruluşların devreye girdiğini ifade etti.

Son günlerde IMF ile ilgili tartışmaların yaşandığına dikkati çeken Türker, "IMF ile Bakan olarak masaya oturmuş bir kişi olarak söylüyorum ki kriz sürecinde IMF ile anlaşma yapılmamalıdır. Anlaşma

yapılacaksa, IMF şu anda krize maruz kalmış dört ülkeyle anlaşmasını tamamlamış durumda, bunlardan bir tanesi hem milli geliri yüksek, hem de fert başına düşen geliri yüksek İzlanda ile yapılan anlaşma. Şimdi İzlanda’yla yapılan anlaşmanın koşulları şöyle; bir genişletilmiş maliye politikalarını tavsiye ediyor, harcamaları devlet kısmayacak, ücretleri kısmayacak, yardım noktasında yani sosyal anlamda bizim gördüğümüz gelişmekte olan ülkelerin politikalarını geliştirmiş bir ülke bazında tıpkı şu anda ABD’de yapıldığı gibi paketler halinde yapılmasını tavsiye ediyor.

Orada bir başka tavsiyede bulunuyor, döviz değişimini kontrol altına almak için önlem alınmasını tavsiye ediyor. Yani diyor ki sizin kur

değişikliklerinden fazla etkilenmemiz için bunları lütfen kontrol altına alın. Şimdi diğer koşulları bırakıyorum, Türkiye’de bize dayatılan daha çok Macaristan, Ukrayna ve Pakistan ile yapılan anlaşma söyleniyor. Şimdi bu üç ülke ile yapılan anlaşma şuanda Türkiye’ye dayatılan anlaşmanın koşullarına benziyor. Diyolar ki mali disiplin yapacaksınız, mali disiplini nerede yapacaksınız, harcamaları kısacağız, maaşlara fazla zam yapmayacaksınız, emeklilere zam yapmayacaksınız, döviz üzerindeki baskıyı kaldıracaksınız, döviz istediği gibi dalgalanabilecek, istediği gibi hareketlenecek dolayısıyla spekülatif hareketlerin kontrolü elinizden çıkacak." diye konuştu.

TÜRMOB Genel Başkanı Dr. Masum Türker, krizden çıkış yolları konusunda şu önerilerde bulundu: "Birincisi maliye politikaları genişletilmelidir. Mali disiplin bütçe belirlendikten sonra, bütçenin uygulanmasında kullanılmalıdır. Yani Türkiye’ye dayatılan mali disiplin kavramının bütçeyi hazırlarken değil, ihtiyaçları dengelerken değil, ihtiyaçlar dengelendikten sonra uygulamadan sapmamak üzere yapılmaktadır.

İkinci önerimiz genişletilmiş maliye politikalarının bir yan unsur olarak, şu aşamada yaptığım hesaba göre eğer her devlet memuruna seyyanen 250 lira maaş zammı yapılırsa ve bu 250 liralık maaş zammı emeklilere yansıtılırsa ki buradaki emekliler hem Bağ-Kur, hem memur hem de işçi emeklilerine yansıtılırsa, ekonomide ciddi bir

canlanma başlar. Bu canlanmanın bir kalıcılık sağlayabilmesi ve ekonomiyi krizden sonrada etkilemesi bakımından muhakkak bizim istatistiklere girmeyen tarım sektörüne de özel bir destek verilmesi gerekir. Bu özel destek aktarıldığı takdirde ekonomimiz ciddi bir canlanma gösterecek.

Türkiye’de vergi sistemi çarpıktır.



Dolaylı vergi sistemi hakimdir. Harcama yapacak kişilere bu paralar aktarıldığı zaman kalıcı bir gelir olarak derhal bu konu kendisini dengeliyor ve bu para geri geliyor. Çünkü devlet gelirlerinin yüzde 75’i dolaylı vergiden, çarpık vergi düzeninden kaynaklanıyor.

Dünyada yaşanan uluslararası kriz güven eksikliğinden çıkmış bir krizdir. Krizden çıkış yalnız ülke

bazında çıkış değildir. Çünkü ülke bazındaki çıkışlar çok zorluklarla doludur. Egemen güçlere yakın olanlar, kendisinde egemen gücün bir parçası olanlar sermaye değişiklikleri istedikleri için krizin altında hemen derhal çözülmesinden yana değiller. Çözüm bunların çıkarlarına uyacak şekilde olmasını isterler. O nedenle biz işletmeler

bu çıkış anında neler önermeliyiz diye baktığımız zaman işletmeler finans imkanlarını kaybettikleri için finans üretecek yeni yollar bulmak zorundalar. Bu konuda geçmiş dünyada en önemli anahtar spot piyasalardır. Yani siz malı alabiliyorsanız, aldığımız malı belli piyasalarda nakit parayla derhal daha da ucuza satabilmenizdir. Pazarlamada finans yaratacak yeni yöntemler üzerinde durmak gerekir.”

# Vergi haftası kutlandı

**20. Vergi Haftası kutlamaları kapsamında Ankara Vergi Dairesi Başkanı Şinasi Candan, TÜRMOB Genel Başkanı Dr. Masum Türker'i ziyaret etti. Genel Başkan Türker, işletmelerin yaşadığı finansman sorununun giderilmesi için vergilerin bir süreliğine ertelenmesi gerektiğini söyledi.**

**2**0. Vergi Haftası çeşitli etkinliklerle ülke genelinde kutlandı. Vergi Haftası etkinlikleri çerçevesinde Ankara Vergi Dairesi Başkanı Şinasi Candan ve çalışma arkadaşları TÜRMOB Genel Başkanı Dr. Masum Türker'i ziyaret etti. Türker, ziyarette G-20 ülkelerine sunulacak kriz raporu için IFAC (Uluslararası Muhasebeciler Federasyonu)'nu görevlendirildiğini ve IFAC'ın Türkiye'de partner olarak TÜRMOB'u görevlendirdiğini açıkladı. Genel Başkan Türker, işletmelerin

yaşadığı finansman sıkıntısı nedeniyle, kriz ortamından dolayı vergilerin ertelenmesi gerektiğini söyledi.

TÜRMOB Genel Başkanı Türker ziyarete yaptığı konuşmasında; "Biz meslek gurubu olarak mükelleflerin vergi sorumlulukları ve görevlerini yerine getirmeleri için yardımcı oluyoruz. Denetim konusunda, tam tasdik ve beyanname imzalatma yani ön denetimde, beyannamelerin sağlıklı olması için katkıda bulunuyoruz. Bu nedenle verginin her bir kuruluşunun ne ka-

dar zor tahsil edildiğini çok iyi biliyoruz. Bu nedenle her kuruluşun en iyi şekilde harcanmasından da yanayız. Vergi idaresinin son zamanlarda halkla ilişkilere dayalı vergilendirme anlayışına yönelik çalışmalarını memnuniyetle karşılıyoruz."

Genel Başkan Türker G-20'lere sunulacak krize ilişkin çözüm önerileri raporunu IFAC'la birlikte TÜRMOB'un hazırlayacağını açıkladı. Türker, "G-20'lerde krizle ilgili önlem alınması konusunda kararlar alındı ve G-20'ler grubu bu

konuda muhatap olarak IFAC'ı görevlendirdi. IFAC'da G-20 üyesi ülkelerdeki partnerlerini belirledi. Türkiye için TÜRMOB'u bu çalışmada partner olarak saptadı. TÜRMOB hem Türkiye adına, hemde dolaylı olarak G-20'lere kriz çözümüyle ilgili önerilerde bulunacak. Diğer taraftan hükümetimizle temasta bulunarak, Sayın Başbakanımıza ve ilgili bakanlara çalışmamızı iletme imkanımız olacak.

Krizden çıkış yollarından birisi kuşkusuz vergilendirmedir. Kriz zamanlarında vergiler düşer. TÜRMOB olarak bu konudaki öneri-

miz, şu anda nakit sıkıntısı çeken mükelleflerin vergilerinin tahsilatının belli bir süre ertelenmesi sağlanmalı ve hükümet giderlerinin finansmanı için de tıpkı factoring faaliyetlerinde olduğu gibi Merkez Bankasına devredip oradan alması gereken avansı alsın bu sayede finansman sıkıntısına belli bir çözüm bulunmuş olur. İşletmelerimize katkı sağlamak için bu kriz ortamında verginin geç tahsil edilmesine yönelik bir düzenleme yapılması gerekmektedir. Merkez Bankası'nın enflasyona hedeflenmesinin yanı sıra böyle bir ek görevle görevlendirilmesinin ihtiyaçlara uy-

gun olduğunu düşünüyoruz.” dedi.

Ankara Vergi Dairesi Başkanı Şinasi Candan'da, “2009 yılının ilk vergi ile ilgili verileri, krizin reel sektörü etkilemeye başladığının sinyallerini vermeye başladı. Dolaylı vergilerde bunun ilk işaretleri geliyor. Çünkü işleme dayalı vergiler olduğu için buradaki daralma vergi gelirlerine de yansıyor.

Etkili iletişim konusunda da bir programımız var, vergi idaresi kapısından giren mükellefimizin ruh halini anlayıp ona göre karşılayacak personel yapısı oluşturmaya da çalışıyoruz.” dedi.



# Türkiye yabancı sermaye kısılcığında

*Uluslararası sermaye akışının kuruması riski gelişmekte olan ülkelerde krizi daha da derinleştirecek, Türkiye bu kısılcacı hissetmeye başladı. 2007 yılında 19 milyar 940 milyon dolar olarak gerçekleşen doğrudan yatırımlar 2008 yılında yüzde 24.1 oranında keskin bir düşüşle 15 milyar 133 milyon dolara geriledi.*

**F**inansal krizle birlikte gelişmiş ülkelerde kredi elverişliliğinin azalması gelişmekte olan ülkelere olan uluslararası sermaye akımlarının 2009 yılında çok önemli oranda daralması sonucunu yaratacak. Dünya Bankası başkanı Robert Zoellick Financial Times gazetesine vermiş olduğu bir beyanatta[1] gelişmiş ülke hükümetlerinin finansal krizi hafifletmek için devreye sokmuş olduğu “mali teşvik paketleri”nin evvelce yeni yükselen piyasa ekonomilerine yönlendirilmiş olan

sermayeyi gelişmiş ülkelere çekmekte olduğu uyarısında bulunarak ‘Gelişmiş olan ülkelerin, anlaşılabilir bazı nedenlerle borçların (verilmiş kredilerin) önemli bir bölümü için garanti sağlamış olmaları, gelişmekte olan ülkelerin bono ihraç etmelerini daha güç bir duruma getirmiştir’ demiştir.

Uluslararası Finans Enstitüsü (UFE) de 27 Ocak tarihinde yayınladığı Raporda, 2009 yılında yeni yükselen piyasa ekonomilerine akacak uluslararası özel sektör ser-

mayesinin 165 milyar dolardan fazla olmayacağı tahmininde bulunulmuştur. Bu rakam, 2008 yılında gerçekleşmiş olan 466 milyar doların yaklaşık üçte birine ve kredi köpüğünün en şişkin olduğu 2007 yılında gerçekleşen 929 milyar dolarlık sermaye akımının beşte birinden daha az bir düzeye denk geliyor. Bu rakamlar, bankacılık sektöründe yaşanan krizin ve gelişmiş ülkelerdeki yatırımcıların risk algılamalarında meydana gelen değişimin yeni yükselen piyasa ekonomilerini nasıl bir kısıkaç altına almış

[1] Financial Times, 28 Ocak 2009, S. 3.

**Yeni Yükselen Piyasa Ekonomilerinde Dış Finansman**  
(Milyar Dolar)

	2006	2007	2008t	2009p
<b>Cari işlemler dengesi</b>	<b>383.9</b>	<b>434.0</b>	<b>387.4</b>	<b>322.8</b>
<b>Dış finansman, net</b>				
<b>Özel sermaye girişi, net</b>	<b>564.9</b>	<b>928.6</b>	<b>465.8</b>	<b>165.3</b>
Finansal yatırımlar, net	222,3	296.1	174.1	194.8
Doğrudan yatırım, net	170.9	304.1	263.4	197.5
Portföy yatırımları, net	51.5	-8.0	-89.3	-2.7
Özel kreditorler, net	342.6	632.4	291.7	-29.5
<b>Resmi girişler</b>	<b>-57.5</b>	<b>11.4</b>	<b>41.0</b>	<b>29.4</b>
<b>Yerleşikler borç temini, diğer, net</b>	<b>-336.5</b>	<b>-425.3</b>	<b>-449.8</b>	<b>-271.6</b>
<b>Rezervler (- = artış)</b>	<b>-554.8</b>	<b>-948.7</b>	<b>-444.3</b>	<b>-245.9</b>

T = tahmin, p = UFE projeksiyonu

olduğunu açık biçimde ortaya koyuyor.

Yeni yükselen piyasa ekonomilerine yönelik özel sermaye girişlerinin tüm bileşenlerinde önemli daralmalar meydana gelmesi tahmin edilmekte ise de, en büyük küçülmenin bankalarca sağlanan net borç (kredi) tutarında olması bekleniyor. Yeni yükselen piyasa ekonomilerine 2008 yılında bankalarca net 167 milyar dolar borçlanma olanağı sağlanmış iken, bu tutarın 2009 yılında net 61 milyar dolar çıkışa (net borç ödeme) dönmesi tahmin ediliyor. Bu gelişme bu ülkeler için toplam 227 milyar dolar tutarında bir dış finansman kaybı ifa-

de ediyor. 2007 yılında bankacılık sektörü bu grup ülkelere net 410 milyar dolar tutarında bir kredi akışı sağlamıştı.

Hernekadar dış finansman olanaklarındaki daralmadan olumsuz biçimde en çok yeni yükselen Merkezi ve Doğu Avrupa ülkeleri etkilendi de, gelişmiş ülkelerde yaşanan kredi sıkışıklığına eşlik eden küresel ekonomik büyüme yavaşlamasından diğer bölgeler de derin yara aldılar. Latin Amerika'nın borçlu ülkelerinin ticaret hadlelerinde kötüleşme yaşanırken, Ekvator dış borçlarında kısmi ödeme aczi yoluna başvurmuş, Asyalı üreticiler ise küresel talepteki daralma-

dan, 1997-98 krizinin en yoğun olduğu dönemdekine göre daha fazla etkilendiler.

Özel sermaye akışının bölgesel dağılımını veren aşağıdaki Tabloda da bu durum açık biçimde izlenebilmektedir.

Uluslararası finans piyasalarındaki likidite sıkışıklığı Türkiye'yi de ciddi biçimde etkilemekte ve dış finansman olanakları üzerinde daraltıcı bir etki doğurmaktadır. Yabancı sermayeli şirketlerin yurtdışındaki ortaklarından kullandıkları kredilerle yabancıların gayrimenkul alımlarını ve yurtiçinde yaptıkları net yatırımları içeren finans hesaplarındaki sermaye girişi 2007



yılında 22 milyar 046 milyon dolar olarak gerçekleşmişken, bu tutar 2008 yılında yüzde 19.6 oranında önemli bir daralmayla 17 milyar 718 milyon dolara gerilemiştir. Bu kapsamda 2007 yılında 19 milyar 940 milyon dolar olarak gerçekleşen doğrudan yatırımlar 2008 yılında yüzde 24.1 oranında keskin bir düşüşle 15 milyar 133 milyon dolara gerilemiştir.

Daha çarpıcı bir olumsuz gelişme portföy yatırımlarında gerçekleşmiştir. Portföy yatırımlarında 2007 yılında net 717 milyon dolar tutarında giriş gerçekleşmişken, 2008 yılında 3 milyar 778 milyon dolar net çıkışla yüzyüze kalınmıştır. Gerek likidite sıkışıklığı gerek artan risk algılamaları yabancıları Ağustos ayından başlayarak İMKB’nda önemli tutarlarda hisse senedi satışına yönlendirmiş, yurtdışında yerleşik kişiler 2007 yılında net 5 milyar 138 milyon dolar tutarında hisse senedi alımı gerçekleştirmişken,

bu tutar 2008 yılında dramatik bir düşüşle 718 milyon dolara gerilemiştir.

Finansal kriz ülkemiz bankacılık sektörü ile şirketleri de olumsuz yönde derin biçimde etkilemiştir. Bankacılık kesiminin kullanmış olduğu uzun vadeli net dış kredi tutarı 2007 yılındaki 606 milyon dolardan 2008 yılında 47 milyon dolara gerilemiştir. Bankalar 2008 yılı Aralık ayında uzun ve kısa vadeli net 1 milyar 613 milyon dolar tutarında geri ödemede bulunmuşlardır. Bankalar ve şirketler vadesi gelen dış borçlarını yenilemekte güçlüklerle karşılaşmakta ve bu ödemeleri öz kaynaklarından yapma durumunda kalmaktadırlar. Bankacılık sektörünün yapmış olduğu uzun vadeli net dış borç ödemesi (kullanım – geri ödeme) Ekim, Kasım ve Aralık 2008 aylarında sırasıyla 82 milyon dolar, 1 milyar 330 milyon dolar ve 1 milyar 356 milyon dolar olmuştur.

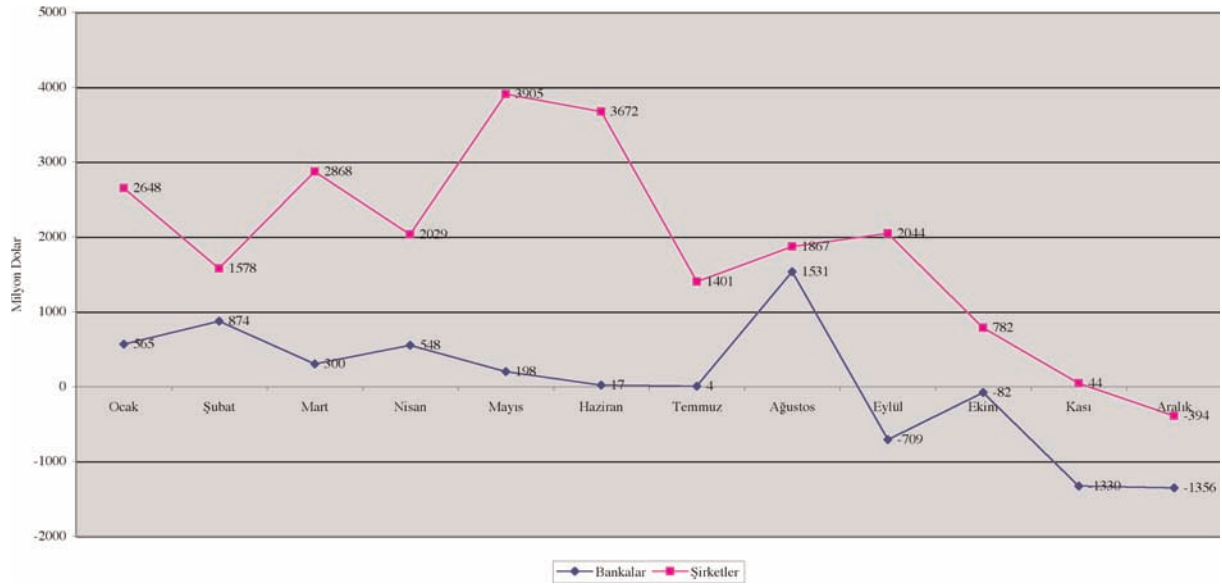
Şirketler kesiminin durumu da daha az iç karartıcı değildir. Şirketler kesiminin kullanmış olduğu uzun vadeli net dış kredi tutarı 2007 yılındaki 25 milyar 888 milyon dolar tutarından, 2008 yılında 23 milyar 419 milyon dolara gerilerken, bu kesim Aralık 2008 ayında net 394 milyon dolar tutarında uzun vadeli dış borç ödeme durumunda kalmıştır.

Yabancı bankaların daha az riskli olması nedeniyle finansman kaynaklarını kendi ülkelerine tahsis etme eğilimi içersine girmeleri, artan risk algılama düzeyinin yatırımcıları daha güvenilir olan başta ABD olmak üzere gelişmiş ülkelere yönlendirmesi ve son olarak da devreye sokulan büyük çaplı özen-dirme paketlerinin gelişmekte olan veya yeni yükselen piyasa ekonomilerine olan fon akışını daha da azaltması beklenmektedir. Daha açık bir ifade ile yükselen risk algılaması nedeniyle finansman mali-

### **Yeni Yükselen Piyasa Ekonomilerine Yönelik Finansal Akımların Bölgesel Dağılımı (Milyar Dolar)**

	<b>2006</b>	<b>2007</b>	<b>2008</b>	<b>2009</b>
<b>Özel sermaye girişi, net</b>	<b>564.9</b>	<b>928.6</b>	<b>465.8</b>	<b>165.3</b>
Latin Amerika	51.5	183.6	89.0	43.1
Avrupa piyasa ekonomileri	226.3	392.8	254.2	30.2
Afrika / Orta-Doğu	28.3	37.4	26.4	27.2
Asya piyasa ekonomileri	258.9	314.8	96.2	64.9

## Bankalar ve Şirketler 2008 Yılı Aylar İtibariyle Uzun Vadeli Net Dış Kredi Kullanımı (Milyon Dolar Olarak)



yetlerinin yükselmesi bir yana, bankalar ve özellikle şirketler kesimi 2009 yılında dış borçlarını çevirmekte büyük bir sıkıntı ile karşılaşacaklardır. Bu gelişme onları bilançolarını küçültme, hatta iflas riski ile karşı karşıya bırakabilecektir. Kredi ve kaynak sıkışıklığı şirketleri üretim düzeylerini ve istihdam hacimlerini küçültmeye zorlayacaktır.

Türk bankalarının ve şirketlerinin 2008 yılında aylar itibariyle kullandıkları net uzun vadeli dış kredi tutarlarını gösteren aşağıdaki grafik, özel kesimin dış finansman olanaklarında, özellikle 2008 yılı Ağustos ayından itibaren başlayan daralmayı hatta kurumayı açıkça göz önüne sermektedir.

Tasarruf açığı veren ve bu nedenle ekonomik büyümesini yabancıların tasarrufuyla, yüksek cari işlemler açığı vererek finanse eden Türkiye'nin, dış finansman kaynaklarında küresel finansal kriz ertesinde başlayan ve gittikçe ağırlaşan daralmadan olumsuz biçimde derinden etkilenmesi kaçınılmaz gözükmektedir. Üstelik yakın geçmiş dönemde gerek kamu finansman açığının düşürülmesinde gerek büyümenin finansmanında önemli bir rol oynamış olan varlık satışı ve gelecekteki kamu gelirlerinin ciro edilmesi olanağı da artık fazla kalmamıştır. Daha açık bir deyişle genelde, hanehalklarının yeteri kadar üretmeden, başkalarının tasarruflarıyla geçmişte sürdürebildiği tüke-

tim düzeylerini bundan böyle idame ettirme olanağı kalmamış, Türkiye, uluslararası finans piyasalarında yakın geçmiş dönemde sahip olunan bol ve ucuz likidite olanağını doğru bir ekonomik politikayla değerlendirme fırsatını heba etmiştir. Hükümetin, günden güne daha da derinleşen ve kendisini sanayi üretim endeksi, kapasite kullanım oranları ve işsizlik düzeyi üzerindeki yansımalarıyla açıkça gösteren ekonomik kriz konusunda henüz kapsamlı bir önlem ve özendirme paketi dahi ortaya koymamış olması ise, olan bitenin ilgililerce iyi anlaşılıp, anlaşılmadığı konusunda şüphe uyandırıcı niteliktedir.

# Kayıt dışı ekonomiye karşı stratejik eylem planı

*Kayıt dışı ekonomi konusunda toplumun bilinçlendirilmesi, kayıt altına girmenin teşvik edilmesi, mevzuat ve işlemlerin basitleştirilmesi, etkin bir denetim ve ceza sisteminin geliştirilmesi, kuruluşlar arasında veri paylaşımının güçlendirilmesi ve etkin bir koordinasyon sağlanması amacıyla hazırlanan “Kayıt Dışı Ekonomiyle Mücadele Stratejisi Eylem Planı 2008–2010”, yayımlandı.*

**K**ayıt dışı ekonomi ile mücadele konusunda toplumun bilinçlendirilmesi, kayıt altına girmenin teşvik edilmesi, mevzuat ve işlemlerin basitleştirilmesi, etkin bir denetim ve ceza sisteminin geliştirilmesi, kuruluşlar arasında veri paylaşımının güçlendirilmesi ve etkin koordinasyon sağlanması amacıyla bir stratejik eylem planı oluşturuldu.

Eylem planı kapsamında kayıt dışı ile mücadele devlet politikası olarak benimsenerek, bu konuda sürekli bir çalışma grubunun oluşturulacak. Gelir İdaresi Başkanlığı

kayıt dışı mücadelede sorumlu kuruluş olacak. Kampanyalar ile vergi kaçakçılığının utanç verici bir suç olduğu düşüncesi aşılanacak. Denetim sonucunda ortaya çıkacak suçlara uygulanacak cezalar arttırılarak caydırıcılık özelliğine kavuşturulacak.

Oluşturulan “Kayıt Dışı Ekonomiyle Mücadele Stratejisi Eylem Planı 2008–2010”, Başbakan Recep Tayyip Erdoğan imzasını taşıyan genelge ekinde Resmi Gazete’de yayımlandı. Başbakanlık genelgesinde, gelişmiş ya da gelişmekte olan ülkelerin iktisadi so-

runları içinde kayıt dışı ekonomi ile mücadelenin büyük önem taşıdığı vurgulanarak, ekonominin rekabet gücünün artırılması ve kamu finansmanının sağlıklı bir yapıya kavuşturulmasının, ancak kayıt dışılığın azaltılması ile mümkün olduğu belirtildi.

Genelgede, şöyle denildi: “Kayıt dışı ekonomi ile mücadelede başarı kazanılması ve kayıt dışılığın azaltılması kurumlar arası işbirliği ve eşgüdümün sağlanması ve etkin bir izleme ve değerlendirme sisteminin oluşturulmasında, başta kamuoyu olmak üzere tüm tarafların

desteği gerekmektedir. Güçlü bir toplumsal ve siyasi iradeyle tüm kesimlerin katıldığı kapsamlı bir mücadele stratejisi oluşturulması, kayıt dışı ekonominin zararlarına yönelik olarak toplumun bilinçlendirilmesi, kayıt altına girmenin teşvik edilmesi, mevzuat ve işlemlerin basitleştirilmesi, etkin bir denetim ve ceza sisteminin geliştirilmesi, kuruluşlar arasında veri paylaşımının güçlendirilmesi ve ilgili kuruluşlar arasında etkin bir koordinasyon sağlanması amacıyla Kayıt Dışı Ekonomiyle Mücadele Stratejisi Eylem Planı 2008–2010 hazırlandı” denildi.

Eylem planı ile Dokuzuncu Kalkınma Planı, Hükümet Programı ve AB Müktesebatına Uyum Programı kapsamında yer alan politika öncelikleri, amaç ve hedeflere ulaşabilmek için yürütülmesi gereken yasal, idari ve diğer somut eylemlerin ortaya konulduğunu kaydedilen Genelgede, Gelir İdaresi Başkanlığı’nın sorumlu kuruluş olarak belirlendiği Kayıt Dışı Ekonomiyle Mücadele Stratejisi Eylem Planı’nın Maliye Bakanlığı, Çalışma ve Sosyal Güvenlik Bakanlığı, Sanayi ve Ticaret Bakanlığı, Devlet Planlama Teşkilatı Müsteşarlığı, Hazine Müsteşarlığı, Gümrük Müsteşarlığı, Sosyal Güvenlik Kurumu, Enerji Piyasası Düzenleme Kurumu, Tütün, Tütün Mamulleri ve Alkollü İçkiler Piyasası Düzenleme Kurumu ve Bankacılık Düzenleme ve Denetleme Kurumu ile koordinasyon içerisinde yürütüleceği ifade edildi.

Gerek duyulan hallerde ise sendi-

kalarla, meslek kuruluşlarıyla, sivil toplum örgütleriyle, ekonomik ve sosyal taraflarla da işbirliği yapılacağı belirtilen genelgede, her bir eylem için belirlenen koordinatör kuruluşun eylemleri izleyerek Gelir İdaresi Başkanlığı’na üçer aylık dönemler itibariyle raporlayacağı vurgulandı. Genelgede, kayıt dışı ekonomiyle mücadele eylem planında yer alan eylemlerin teknolojik, ekonomik ve kurumsal yapıda meydana gelen değişiklikler çerçevesinde ihtiyaç duyulduğunda güncellenebileceğine dikkat çekildi.

Kayıt Dışı Ekonomiyle Mücadele Stratejisi Eylem Planıyla kayıt dışı ekonomi ile mücadelede başarı kazanılması ve kayıt dışılığın azaltılması için kayıt dışı ekonomi ile mücadelenin devlet politikası olarak benimsenerek, bu konuda sürekli bir çalışma grubu oluşturulacak. Stratejik eylem planının hazırlanacak. Kurumlar arası işbirliği ve eşgüdüm sağlanması ve etkin bir izleme ve değerlendirme sistemi oluşturulacak. Eylem Planı ile kayıt içi faaliyetlerin özendirilmesi, denetim kapasitesini güçlendirmek ve yaptırımların caydırıcılığının artırılması ile kurumsal ve toplumsal mutabakatı sağlamak ve güçlendirilmesi amaçlanıyor.

Kayıt dışılığın azaltılmasına kayıtlılığın özendirilmesi ile başlanılacak. Bunun için amaç kayıt içi ekonomik faaliyetlerin ve istihdamın, girişimciler ve çalışanlar üzerindeki maliyetinin hafifletilmesi olacak. Kayıt dışı istihdamın uzun dönemde yaratacağı sosyal ve ekonomik olumsuzluklar konusunda kamuo-

yu bilinçlendirilecek. Vergi bilincinin ve ahlakının geliştirilmesi için basın ve yayın (yazılı veya görsel) organları yoluyla vergi kaçakçılığının utanç verici bir suç olduğu düşüncesi aşılanacak. Kayıt dışılığın önlenmesine yönelik çalışmalar, toplum desteğini güçlendirici kampanyalarla sağlanılacak. Kayıt dışılığın yoğun olarak görüldüğü sektörlerin temsilcilerinden de destek alınacak.

Kayıt içini cazip kılmak için yaratılan yöntemlerin sağlıklı uygulanabilmesi açısından kayıt dışı ekonomik faaliyetlerde bulunanları saptama ve cezalandırma kapasitesi de güçlendirilecek. Denetim sonucunda ortaya çıkacak suçlara uygulanacak cezalar artırılarak caydırıcılık özelliğine kavuşturulacak. Denetimler, cezalandırma amacından çok bilinçlendirme ve eğitime yönelik olarak yapılacaktır.

Kayıt dışılığın Türkiye’yi ikili bir yapıya mahkum ettiği, verimsiz yapıyı koruyarak ve ekonominin daha verimli bir nitelik kazanmasını engelleyerek Türkiye’nin daha müreffeh bir geleceğe yol almasını engellediği vurgulanacak.

Toplumun daha doğru bilinçlendirilmesi amacıyla, kayıt dışılığın önlenmesine yönelik kampanyanın kamu-özel sektör işbirliği ile yürütülmesi sağlanacak. Anılan kampanyanın sorumluluğunu üstlenecek kurumsal yapının, kayıt dışılığın yoğun olarak görüldüğü sektörlerin temsilcileri ile işbirliği yaparak kampanyalardan daha etkin sonuç alınacak.

# İşsizlik yüzde 12,3'e ulaştı

*Türkiye genelinde işsiz sayısı Kasım 2008 döneminde önceki yılın aynı dönemine göre 645 bin kişi artarak 2 milyon 995 bine, işsizlik oranı da 2,2 puanlık artışla yüzde 12,3'e yükseldi.*

**T**ürkiye genelinde işsiz sayısı Kasım 2008 döneminde önceki yılın aynı dönemine göre 645 bin kişi artarak 2 milyon 995 bine, işsizlik oranı da 2,2 puanlık artışla yüzde 12,3'e yükseldi. Mevcut işsizlerin 524 bin kişi ile yüzde 17,5'ini bu dönemde işten ayrılanlar oluşturdu.

Küresel krizin etkisiyle geçen yılın son çeyreğinde hızla büyümeye başlayan işsizlik, Kasım'da ivme kazandı. Türkiye genelinde işsiz sayısı Kasım 2008 döneminde önceki yılın aynı dönemine göre 645 bin kişi artarak 2 milyon 995 bine, işsizlik oranı da 2,2 puanlık artışla yüzde 12,3'e yükseldi. Mevcut işsizlerin 524 bin kişi ile yüzde 17,5'ini bu dönemde işten ayrılanlar oluşturdu.

Türkiye İstatistik Kurumu (TÜİK), Adrese Dayalı Nüfus Kayıt Sistemi'ne (ADNKS) göre ağırlıklandırılarak hesaplanan Hane Halkı İşgücü Anketi'nin Kasım 2008 sonuçlarını açıkladı. Ekim-Kasım-Aralık aylarını kapsayan Kasım 2008 dönemi anket sonuçlarına göre anılan dönemde Türkiye'de kurumsal olmayan sivil nüfus önceki yılın aynı dönemine göre 758 bin kişilik bir artışla 69 milyon 943 bin kişiye, kurumsal olmayan çalışma çağındaki nüfus ise 757 bin kişi artarak 50 milyon 268 bin kişiye ulaştı.

Kasım 2008 döneminde istihdam edilenlerin sayısı, önceki yılın aynı dönemine göre 448 bin kişi artarak, 21 milyon 315 bin kişiye yükseldi. Bu dönemde tarım sektörün-

de çalışan sayısı 283 bin kişi, tarım dışı sektörlerde çalışan sayısı ise 165 bin kişi arttı.

Kasım 2008 döneminde istihdam edilenlerin yüzde 25,8'i tarım, yüzde 19,8'i sanayi, yüzde 5,8'i inşaat, yüzde 48,6'sı ise hizmetler sektöründe çalışıyor. Önceki yılın aynı dönemi ile karşılaştırıldığında, tarım sektörünün istihdam edilenler içindeki payının 0,8 puan, hizmetler sektörünün payının 0,2 puan arttığı, buna karşılık sanayi sektörünün payının 0,8 puan, inşaat sektörünün payının ise 0,2 puan azaldığı görüldü.

Türkiye genelinde işsiz sayısı geçen yılın aynı dönemine göre 645 bin kişi artarak 2 milyon 995 bin kişiye yükseldi. İşsizlik oranı ise 2,2 puanlık artışla yüzde 12,3 dü-

zeyinde gerçekleşti. Kentsel yerlerde işsizlik oranı 2.2 puanlık artışla yüzde 14.2, kırsal yerlerde ise 2.2 puanlık artışla yüzde 9.3 oldu.

Bu arada mevcut işsizlerin 524 bin kişi ile yüzde 17.5'ini Kasım 2008 döneminde işten ayrılanlar oluşturduğu bildirildi.

Türkiye'de tarım dışı işsizlik oranı geçen yılın aynı dönemine göre 2.8 puanlık artışla yüzde 15.4'e ulaştı. Bu oran erkeklerde geçen yılın aynı dönemine göre 2.7 puanlık artışla yüzde 14.1, kadınlarda ise 3 puanlık artışla yüzde 20.5 oldu.

Bu dönemdeki işsizlerin; yüzde 72,6'sını erkek nüfus oluşturdu. Yüzde 59,4'ü lise altı eğitilmiş olan işsizlerin, yüzde 26,6'sının bir yıl ve daha uzun süredir iş beklediği belirlendi. İşsizlerin yüzde 29,8 oranıyla sıklıkla "eş-dost" aracılı-

ğıyla iş aradığı gözlemlendi. İşsizlerin 2 milyon 592 bin kişi ile yüzde 86,5'inin daha önce bir işte çalıştığı saptandı. Daha önce bir işte çalışmış olan işsizlerin yüzde 46,7'si "hizmetler", yüzde 25'i "sanayi", yüzde 18,8'i "inşaat", yüzde 9,5'i ise "tarım" sektöründe çalışmış.

Erkeklerde iş gücüne katılma oranı 0.9 puanlık artışla yüzde 71.8, kadınlarda ise 2 puanlık artışla yüzde 25.4 oldu. Kentsel yerlerde iş gücüne katılma oranı 1.5 puanlık artışla yüzde 46.3, kırsal yerlerde ise 1.6 puanlık artışla yüzde 52.2 düzeyinde oluştu.

Toplam iş gücünün yüzde 17,9'unu 15-24 yaş grubundakiler oluşturdu. Lise altı eğitilmişlerde iş gücüne katılma oranı yüzde 46.3 olurken, bu oran yüksek öğretim mezunlarında yüzde 78,8'e çıkıyor. Lise al-

tı eğitilmişlerde erkeklerin iş gücüne katılma oranı yüzde 70,6, kadınlarda yüzde 21,4 düzeyinde bulunuyor. Lise ve dengi okul mezunlarında erkeklerde iş gücüne katılma oranı yüzde 75,4 olurken, kadınlarda yüzde 33,6'da kalıyor. Yüksek öğretim mezunlarında erkeklerde iş gücüne katılma oranı yüzde 83,9, kadınlarda yüzde 71,2 düzeyinde bulunuyor.

İstihdam edilenlerin; yüzde 73,5'ini erkek nüfus oluşturuyor. Yüzde 60,2'si lise altı eğitilmiş olan çalışanların, yüzde 59,5'i ücretli, maaşlı ve yevmiyeli, yüzde 27,5'i kendi hesabına ve işveren, yüzde 13'ü ücretsiz aile işçisi konumunda. İstihdamdakilerin yüzde 59,5'i 1-9 kişi arası çalışanı olan küçük ölçekli işyerlerinde çalışıyor. Çalışanların yüzde 3,1'inin ek bir işi bulunuyor. Yüzde 4,3'ü mevcut işini değiştirmek isteyen ya da mevcut işine ek olarak bir iş arayan istihdamdakiler içinde ücretli olarak çalışanların yüzde 87,6'sı sürekli bir işte çalışıyor. Maliye Bakanlığı tarafından derlenen verilere göre ise 2008 yılı IV. Döneminde toplam kamu istihdamı 2 milyon 918 bin kişi.

Yaptığı işten ötürü herhangi bir sosyal güvenlik kuruluşuna kayıtlı olmadan çalışanların oranı, önceki yılın aynı dönemine göre 0,9 puanlık azalışla yüzde 44,5 olarak gerçekleşti. Bu dönemde, önceki yılın aynı dönemine göre tarım sektöründe sosyal güvenlikten yoksun çalışanların oranı yüzde 87'den yüzde 86,9'a, tarım dışı sektörlerde yüzde 31,6'dan yüzde 29,8'e düştü.

### Türkiye iş gücü durumu (Kasım; Bin kişi)

	2007	2008
Kurumsal olmayan sivil nüfus	69.185	69.943
15 ve daha yukarı yaştaki nüfus	49.511	50.268
İşgücü	23.217	24.310
İstihdam	20.867	21.315
İşsiz	2.350	2.995
İşgücüne katılma oranı (%)	46,9	48,4
İstihdam oranı (%)	42,1	42,4
İşsizlik oranı (%)	10,1	12,3
Tarım dışı işsizlik oranı (%)	2,6	5,4
Genç nüfusta işsizlik oranı(%)	20,0	23,9
Eksik istihdam oranı (%)	2,8	3,5
Genç nüfusta eksik istihdam oranı(%)	2,6	3,6
İşgücüne dahil olmayanlar	26.294	25.958

# Korumacılık eğilimleri krizi derinleştiriyor

*Küresel kriz korumacılık eğilimlerini güçlendiriyor, Ancak bu yaklaşım krizi daha da derinleştirebilir. Yerli sanayii korumak için başvurulmuş korumacılık önlemlerinin küresel ticaret hacmini ve büyüme hızını olumsuz biçimde etkileyebiliyor, ekonomi tarihi bu durumun örneklerini çokça sunuyor.*

**G**iderek derinleşen küresel finansal ve ekonomik kriz bu güne kadar artık önüne geçilemez şekilde algılanan küreselleşme süreci üzerinde de kuşkular uyanmasına neden oldu. Gerçekten son 20-30 yıllık dönemde mal, hizmet ve sermayenin ülke ve bölgeler arası dolaşımı üzerinde varolan engellerin önemli ölçüde kaldırılması, uluslararası ticaret hacminin ve ülkeler arası sermaye akımlarının hızla genişlemesi ve bu surette daha etkin kaynak kullanımını olanaklı kılarak küresel ekonominin hızla büyümesi sonucunu getirdi. Gerçekten 2000'li yılların başında kısa süren

bir yavaşlama döneminin ardından küresel ekonomi hızlı ve beklentilerin üzerinde bir büyüme sergilemiş ve bu göz alıcı büyüme 2007 yılı ortalarına kadar devam etmiştir.

Küresel gayrisafi hasıla 2006 ve 2007 yıllarında sırasıyla yüzde 5.0 ve yüzde 5.2 oranında büyüme kaydederken, gelişmekte olan ülkelerde aynı yıllar itibarıyla ortalama GSYH büyümesi, rekor düzeyde, yüzde 7.7 ve yüzde 8.3 olarak gerçekleşmiştir. Küresel düzeyde bu hızlı büyümeyi olanaklı kılan dünya mal ve hizmetler ticaretinde ise, yine 2006 ve 2007 yıllarında sı-

rasıyla yüzde 9.8 ve yüzde 7.5 oranında dikkat çekici yükseklikte büyüme gerçekleşmiştir. [1] Yakın geçmiş dönemde yoğun biçimde tanık olunan bu malların, hizmetlerin, sermayenin serbest dolaşımı ve 'outsourcing', (üretim faaliyetinin daha ekonomik olduğu dış ülkelere kaydırılması ve hizmetlerin dışardan temini) faaliyetleri, iktisat biliminin kurucularından ünlü İngiliz iktisatçısı David Ricardo'nun "kıyaslamalı avantajlar" teorisinin işlevliliğini ve önemini bir kez daha gözler önüne sermiştir.

Ancak içinde bulunulan ve henüz dip noktasına ulaşmadığı gözlemle-

nen küresel finansal ve ekonomik kriz hükümetlerin, yerli sanayilerini kollamak amacıyla korumacı önlemlere başvurma yoluna gitmeleri riskini arttırmıştır. Ancak böyle bir eğilimin taraftar bulup, yaygınlaşması küresel ticaret hacminde tanık olunan daralmayı daha da derinleştirebilir ve küresel ekonomik büyüme hızını daha da yavaşlatabilir. Yerli sanayii korumak için başvuru korumacılık önlemlerinin küresel ticaret hacmini ve büyüme hızını nasıl olumsuz biçimde derinden etkilediği konusunda ekonomi tarihi çok açık seçik örnekler sun-

maktadır. Örneğin 1930'lu yıllarda yaşanan "Büyük Buhan" döneminde bir çok ülke hükümeti gerek gümrük duvarlarını yükseltmek ve tarife dışı engeller koymak, gerek rekabet gücünü arttırmak üzere ulusal paralarının değerini suni biçimde düşürmek suretiyle korumacı önlemlere başvurmuşlar ve bu yaklaşım, diğer ülkelerin mukabelede bulunarak, karşı önlemler almasıyla daha da güç kazanmış ve dünya ticaret hacmi üzerinde ciddi biçimde daraltıcı bir etki doğurmuş, ekonomik krizin yayılmasına ve derinleşmesine ivme kazandı-

mıştır. Örneğin daha Büyük Buhan'ın ilk aşamalarını yaşayan ABD'nde 17 Haziran 1930 tarihinde kabul edilen Smoot-Havley Gümrük Vergileri Kanunu geniş kapsamlı bir ithal malları grubu için gümrük vergilerini yükseltmiş ve ABD'nin ticaret ortağı olan birçok diğer ülke bu Yasaya aynı şekilde mukabelede bulunmuşlardır. Sonuçta Dünya ticaret hacmi giderek ivme kazanan bir biçimde küçülmüş ve küresel ithalat hacmi Ocak 1929-Şubat 1933 döneminde yüzde 70 oranında daralmış ve bu süreç netice itibariyle küresel tica-





ret hacminde ve yaşanan depresyonda dip noktasına varılmasına yol açılmıştır.

1930'lu yıllarda yaşanan bu acı deneyim, II. Dünya savaşının ardından uluslararası ticaretin ve sermaye hareketlerinin serbestleştirilmesi için önemli bir dayanak oluşturmuştur. Gümrük Tarifeleri ve Ticaret Genel Anlaşması (GATT) ile bunun devamı olan Dünya Ticaret Örgütü'nce (DTÖ) düzenlenen sekiz ticaret müzakere dönemi (round) sürecinde sanayileşmiş ülkelerde ortalama gümrük hadleri tek rakamlı düzeylere gerilemiştir. [2] Dünya Bankası verilerine göre 2005 yılı itibarıyla ağırlıklandırılmamış ortalama gümrük vergileri haddi yüksek gelir grubunda bulunan ülkelerde yüzde 3 ve gelişmekte olan ülkelerde de yüzde 11'dir ki, bu değerler 1980 yılı değerlerinin yaklaşık üçte biri düzeyindedir. Ticaret engellerinin bu süreç içerisinde hafifletilmesi küresel ticaret hacminin hızla büyümesini beraberinde getirmiş ve küresel ticaret hacminin (ihracat + ithalat) küresel gayrisafi hasılaya oranı 1980'li yılların başındaki yüzde 40 düzeyinden, 2008 yılında yüzde 62'ye yükselmiştir.

Ancak gümrük vergilerinin giderek düşmesi, uluslararası ticaret üzerindeki diğer tarife dışı engellerin de önemini artırmıştır. Bunlardan başlıcalar, ithalat kotaları, ihracat yasaklamaları, anti-damping

vergileri, ithalat lisansı zorlukları ve teknik şartname uygulamaları olarak sıralanabilir.

Küresel finansal ve ekonomik krizin derinleşmesine paralel olarak krizden büyük zarar gören sektörlerde ve işsizlik oranının yükselmesi ile işçi kesiminde serbest ticaret karşıtı ve korumacılık taraftarı baskılar doğal olarak güç kazanmıştır. Bununla beraber şu aşamada yeni yaygın bir korumacılık dalgasından söz etme durumu bulunmamaktadır. DTÖ genel Direktörü Pascal Lamy'de Şubat ayında basına verdiği bir demeçte 2008 yılı sonbaharında kendini hissettiren krizin başlamasından buyana korumacılık eğilimlerinin güç kazanması ile ilgili olarak "dramatik" (köklü) bir eylem ile karşılaşılmasını, gümrük vergisi ile tarife dışı engellerde bu güne kadar çok sınırlı bir artış meydana geldiğini ifade etmiştir.

Ancak yine de bazı ülkeler yeni bir korumacılık dalgasının öncüsü olabilecek bir takım önlemler almışlardır. Bu kapsamda örtülü bir korumacılık önlemi olan devlet yardımlarının ön plana çıktığı görülmektedir. ABD, Almanya, Fransa, Çin, Kanada, Avustralya, İsveç ve Rusya'da hükümetler, yerli otomotiv sanayii için mali destek paketleri devreye sokmuşlardır. Hindistan çelik üzerindeki gümrük vergi haddini yükseltirken, Ekvator 940

kalem ithal malı üzerindeki gümrük vergisini arttırmıştır.

Aşağıda içinde bulunulan küresel krizin ülke ekonomisine olan olumsuz etkilerini hafifletmeye yönelik olarak bazı ülke hükümetleri tarafından alınmış olan korumacılık önlemleri kısaca verilmektedir.

17 Şubat tarihinde başkan Obama tarafından imzalanarak yürürlüğe giren 787 milyar Dolarlık ABD teşvik paketi "Amerikan malı alımı"ni özendiren bir ifade taşıyacak şekilde yasalaşmıştır. Buna göre yasanın öngördüğü finansal desteğin kullanımıyla gerçekleştirilecek kamu binalarında ve kamu hizmetlerinde sadece ABD'nde üretilmiş demir, çelik ve diğer mamul maddeler kullanılacaktır. Mamafih Yasa söz konusu hükmün, ABD'nin mevcut uluslararası ticaret anlaşmaları çerçevesinde deruhte ettiği sorumluluklara hanel getirmemesini öngörmektedir. [3]

ABD hükümeti diğer taraftan zor durumdaki dev otomotiv firmaları General Motors (GM) ile Chrysler şirketlerine 15 milyar doların üzerinde bir devlet yardımı sağlamıştır.

Bazı Avrupa Birliği üyesi ülkelerin hükümetleri yerli otomotiv sanayilerinin süregelen krize dayanabilmeleri için devlet yardımı programlarını devreye sokmuşlar, bu kapsamda İspanya hükümeti 4 milyar Euro, Fransa ise 6 milyar Euro

tutarında bir destek sağlarken, İngiltere otomotiv üreticileri için borç garantisi temin etme yoluna gitmiştir. Almanya hükümeti ise, başlangıçta biraz direnme göstermesinin ardından, GM'in Almanya'daki iştiraki Opel şirketine 1.8 milyar Euro tutarında destek sağlamıştır.

İngiltere'de ise geniş bir işçi kesiminin yabancı (göçmen) işçilerin istihdam edilmesini –Fransız petrol şirketi Total'in İngiltere'de kurulu rafinerindeki 200 milyon Pound tutarında bir inşaat işini, İtalyan işçi istihdam edecek bir İtalyan şirketine ihale etmesi- protesto amacıyla yürüyüş düzenlemeleri ve greve gitmeleri üzerine İngiliz hükümeti Total şirketi yetkilileri ile konuşarak onları, İngiliz işçi istihdam etmeleri konusunda ikna etmiştir. [4]

Malezya hükümeti ise şirketlere, işçi çıkarılması durumunda yabancı uyruklu işçilere öncelik verilmesi talimatı vermiştir.

Şüphesiz yerli sanayilerinin yaşayabilirliğini güçlendirmek amacıyla, tökezleyen sanayi kesimlerine devlet desteği sağlayan hiçbir ülke, bu yaklaşımlarının “korumacılık”

olarak nitelendirilmesini kabul etmemektedirler. Nitekim, Avrupa Birliği'nin rekabet hukuku düzenlemelerinden sorumlu kıdemli yetkilisi Neelie Kroes Paris'te yapılan bir toplantıda izleyicilere “Şüphesiz hiçbir politikacı bunu bir korumacılık olarak kabul etmeyecektir. Bu davranış, ulusal paranın ulusal istihdam hacmini korumak, idame ettirmek için kullanılması gibi daha renkli, şık bir kılıf içersinde sunulacaktır” şeklinde itirafta bulunmuş, daha sonra bu ifadesini “Onlar için gerçek gelecek sağlayan gerçek işler, istihdam olanakları yaratmak suretiyle insanları korumalıyız” diyerek sözlerini yumuşatmıştır. [5].

DTÖ Genel Direktörü Pascal Lamy'nin de belirttiği gibi korumacılık alanında henüz dramatik (köklü) bir hareket söz konusu değilse de, yukarıda sayılan örneklerin, diğer ülkelerce mukabelede bulunulması yoluyla yaygınlaşması ve içinde bulunulan finansal ve ekonomik krizin daha da derinleşip, yayılmasına yol açması riski göz ardı edilmemelidir.

Diğer taraftan IMF ve OECD'nin gözlem ve projeksiyonları krizin giderek derinleştiği ve bu durumun küresel ticaret hacmi üzerine belir-

gin şekilde yansıdığını açıkça ortaya koymaktadır.

IMF'nin Şubat ayı sonunda yayınlanan güncellenmiş Dünya Ekonomik Görünümü raporuna göre 2007 yılında yüzde 5.2, 2008 yılında yüzde 3.4 oranında büyüme gösteren küresel hasıladaki büyüme hızının 2009 yılında yüzde 0.5'e düştükten sonra, 2010 yılında tekrar hızlanarak yüzde 3.0'e yükselmesi beklenmektedir. IMF'ye göre, 2007 yılında yüzde 7.1 oranında hızlı bir genişleme gösteren dünya mal ve hizmetler ticaret hacmi büyüme hızı 2008 yılında yüzde 4.1'e gerileyecek, 2009 yılında ise yüzde 2.8 oranında küçülecek, daha sonra tekrar büyüme süreci içine girerek 2010 yılında yüzde 3.2 oranında bir büyüme sergileyecektir.

OECD tarafından 27 Ocak 2009 tarihinde açıklanan basın bülteninde ise, OECD üyesi ülkeler genelinde, 2008 yılının üçüncü çeyreğinde, mevsimsel bazda düzeltilmiş olarak, mal ve hizmet ihracat ve ithalat tutarlarının, önceki çeyrek değerlerine göre sırasıyla yüzde 1.6 ve yüzde 0.2 düştüğü, yıllık bazda ise mal ve hizmet ihracat ve ithalat tutarlarının hızlı bir gerileme göstererek sırasıyla yüzde 15.6 ve yüzde 17.0'ye düştüğü açıklanmıştır. [6]

- [1] IMF Güncellenmiş Dünya Ekonomik Görünüm Raporu, Şubat 2009. Dünya Bankası, Küresel Ekonomik Beklentiler, 2009 Raporu.
- [2] Morgan Stanley, Global Economic Forum, 23 Şubat 2009.
- [3] www.businessweek.com, 19 Şubat 2009.
- [4] The Wall Street Journal, 10 Şubat 2009, S.13.
- [5] www.ft.com/cms...17 Şubat 2009.
- [6] OECD International Trade Statistics, Basın Bülteni, 27 Ocak 2009.

## Dünya Bankası;

# Mali kriz, insani krize dönüşebilir

*Dünya Bankası tarafından yayınlanan “Şartlı nakit transferi: mevcut ve gelecekteki yoksulluğu azaltılması raporu, 2009 yılının büyük ekonomik zorluklar yaşanacak bir yıl olarak tanımlayarak, mali krizin, insani krize dönüşebileceği uyarısında bulundu.*

**D**ünya Bankası tarafından yayınlanan şartlı nakit transferi: mevcut ve gelecekteki yoksulluğun azaltılması raporuna göre, özellikle daha önceki gıda ve akaryakıt krizlerinin vurduğu aileler ve mali krizin insani bir krize dönüşebileceği endişesini taşıyan hükümetler için 2009 yılının büyük ekonomik zorlukların yaşanacağı bir yıl olacağı öngörüldürken, yoksul ailelere yönelik iyi tasarlanmış güvenlik ağlarına ve nakit transferi programlarına olan talep tüm dünyada giderek artıyor. Şartlı Nakit Transferleri: Mevcut ve Gelecekteki Yoksulluğun Azaltılması” başlıklı raporda, uygun ai-

lelere bebeklerini düzenli olarak sağlık kliniklerine götürmeleri veya çocuklarını okula devam ettirmeleri gibi taahhütler karşılığında nakit yardımı sağlayan şartlı nakit transferi programları değerlendirilmekte. Raporda, yoksulluktan kurtulma sorumluluğunun devlet ile yoksul aileler arasında paylaşıldığı bu programların özellikle daha iyi kamu hizmetleri ile desteklendiklerinde hem kısa hem de uzun vadede yoksulluğu azaltabileceği tespiti yapılmakta.

Gıda ve akaryakıt krizi karşısında, Dünya Bankası bu yıl Bangladeş, Kolombiya, Kenya, Makedonya, Pakistan ve Filipinler’de şartlı na-

kit transferi operasyonlarını başlatmak veya yaygınlaştırmak üzere yaklaşık 2,4 milyar dolar tutarında kredi kullanılmayı hedefledi. Şartlı nakit transferi operasyonlarına yönelik toplam Dünya Bankası kredi desteği şu anda 13 ülkeyi kapsamakta ve bunun yanında hem ulusal hükümetlere hem de donörlere teknik destek sağlanmakta.

Güney Asya ve Latin Amerika’da sağlanan ilk başarıların sonrasında şartlı nakit transferi programları artık her kıtada uygulanmakta. Bu programlar iki düzineden fazla gelişmekte olan ülkenin yanı sıra Amerika Birleşik Devletleri gibi bazı gelişmiş ülkelerde de uygu-

lanmakta. Meksika ve Brezilya gibi ülkelerde, şartlı nakit transferi programları, güvenlik ağlarını daha etkili hale getirmek, hedeflemesi kötü yapılan sübvansiyonların yerine bu programları getirmek ve daha küçük programları entegre etmek gibi daha geniş çaplı çabalar kapsamında uygulamaya konulmuştur. Kolombiya'nın ulusal ölçekteki Familias programı, önemli ve olumlu değerlendirme sonuçları ortaya koymuş ve Dünya Bankası'ndan sürekli destek almıştı.

Şartlı nakit transferi programları ülkeler içinde de oldukça büyüdü. Meksika'nın Progres programı 1997 yılında 300.000 aile ile başlamış ve bu programın devamı olan Oportunidades şu anda 5 milyon aileye ulaşmakta. Araştırmacıların olumlu değerlendirmeleri bu büyümeyi teşvik etti. Ekonomik açıdan, program kapsamında yapılan transferler ortanca faydalanıcı ailelerin tüketiminin yaklaşık beşte birine karşılık gelmekte.

Dünya Bankası Baş Ekonomisti ve Kalkınma Ekonomisinden sorumlu Kıdemli Başkan Yardımcısı Justin Lin, "Anneler ve gençler üzerinde odaklanmaları ve kritik sağlık ve eğitim hizmetlerini sağlayabilmeleri sebebiyle, şartlı nakit transferleri mali krizden en fazla etkilenen kesimlere yardım sağlama arayışında olan ülkeler için hayati bir güvenlik ağıdır."

Bu programlar ile ilgili olarak yapılan 20'nin üzerindeki etki değerlendirme çalışmasının raporda yer alan analizi, şartlı nakit transferinin bir çok olumlu sonuç sağladığını göstermektedir: daha yüksek hanehalkı tüketimi; koruyucu sağlık hizmetlerinden yararlanma oranında artış; çocuk işçiliğinde azalma; ve daha yüksek okullaşma oranı.

Raporun yazarları arasında yer alan Dünya Bankası İnsani Gelişim Bölümü Baş Ekonomisti Ariel Fiszbein "ŞNT programları, birçok kurum arasında eşgüdüm gerektirdiğinden dolayı aynı zamanda sosyal sektör yönetiminin modernleştirilmesine yardımcı olmuştur. Bu kurumların çoğu, sonuçların nesnel bir şekilde değerlendirilmesinde ve ileride daha iyi programların tasarlanmasına yardımcı olmada büyük öneme sahip olan titiz izleme ve değerlendirme sistemleri oluşturmuştur."

Şartlı nakit transferi programları temel olarak çocuklu yoksul aileleri desteklemeyi amaçlamakta. Tüm kırılgan gruplara koruma sağlanması için, istihdam programları veya sosyal ödemeler gibi başka transfer programları ile desteklenmekte.

Genel olarak, transferler yoksul ailelere iyi bir şekilde hedeflenmesi sonucu, faydalanıcılar arasında tüketim seviyelerini yükseltirken yoksulluk oranını birkaç puan dü-

şürmekte. Katılımcıların aldıkları nakit transferleri sebebiyle işgücünden çıkabilecekleri veya daha fazla çocuk yapabilecekleri yönündeki endişeler ise gerçekleşmemiş.

Meksika'daki şartlı nakit transferi programı 6. ve 7. sınıflar arasındaki okul terk oranını 9 puan düşürürken, Kamboçya'daki iki pilot program bu sınıflar arasındaki okul terk oranını 20- 30 puan düşürmüştü. Pakistan'da, bir başka program 10-14 yaş grubu kızlar arasındaki okullaşma oranını 11 puan yükseltmiş. Programları koruyucu sağlık programlarından yararlanma oranını Kolombiya, Honduras, Meksika ve Nikaragua'da 8 ile 33 puan arasında yükseltmiş. Teşvik edici bir şekilde, bu gelişmelerin çoğu en yoksul aileler arasında yoğunlaşmış.

Hizmetlerden daha fazla yararlanma her zaman sağlık ve eğitim sonuçlarında iyileşmeye dönüşmemiş. Örneğin, Kamboçya ve Meksika'da okullaşma oranındaki artış öğrenme testlerinde daha iyi performansa dönüşmemiş. Çocuk ölüm oranını düşürmek veya öğrenmeyi geliştirmek için, şartlı nakit transferi programlarının daha kaliteli eğitim ve sağlık hizmetleriyle ve örneğin daha iyi beslenme veya okul öncesi programlar yoluyla çocukların hayata iyi bir başlangıç yapabilmesi üzerinde güçlü bir odaklanma ile tamamlanması gerekiyor.

# Teşvikli yatırımlar yüzde 50 geriledi

*Hazine Müsteşarlığı, yılın ilk ayında çeşitli sektörlerle yönelik toplam 1 milyar 538.3 milyon TL tutarındaki 114 yatırım projesi için teşvik belgesi düzenledi. Teşviğe bağlanan tutar geçen yılın aynı ayına göre yüzde 46.5 azalış gösterdi.*

**K**üresel krizin, yatırım eğilimine olumsuz etkisi istatistiklere yansımaya başladı. Teşvikli yatırım tutarı Ocak ayında yüzde 50'ye yakın düşüş gösterdi.

Hazine Müsteşarlığı, yılın ilk ayında çeşitli sektörlerle yönelik toplam 1 milyar 538.3 milyon TL tutarındaki 114 yatırım projesi için teşvik belgesi düzenledi. Teşviğe bağlanan tutar geçen yılın aynı ayına göre yüzde 46.5 azalış gösterdi.

Teşvik belgesine bağlanan yatırım projelerinin sayısı Ocak'ta geçen yılın aynı ayındakinin yüzde 29.6 altında gerçekleşti. Toplam yatırım tutarı geçen yılın aynı dönemine göre yüzde 46.5 azalış gösterdi. Geçen yıl toplam tutarı 2 milyar 874 milyon TL olan 162 yatırım teşvik belgesine bağlanmıştı. Bu

yılın ilk ayında teşviğe bağlanan yatırımlarla öngörülen toplam istihdam da geçen yıla göre yüzde 39 azalarak 5 bin 577 kişi oldu.

Teşvik belgesine bağlanan projelerin 1 milyar 73.9 milyon TL'lik kısmını komple yeni yatırımlar oluşturdu. Söz konusu yatırımlar kapsamında 3 bin 267 kişilik istihdam sağlanması öngörülmüyor. Teşvik belgesine bağlanan yatırımların 288.9 milyon TL'lik kısmını da tevesi yatırımı olduğu belirlendi. Bu yatırımlarda öngörülen toplam istihdam da bin 738 kişi olarak bildirildi.

Yılın ilk ayında teşvik belgesine bağlanan yatırımlardan, imalat sanayi 751.3 milyon TL'lik pay aldı. İmalat sanayi için anılan dönemde düzenlenen 68 teşvik belgesi kapsamında 3 bin 141 kişilik istihdam

öngörüldü. İmalat sanayine yönelik yatırımda alt sektörler itibariyle en büyük payları 90.4 milyon TL ile taşıt araçları, 85.7 milyon TL ile gıda ve içki, 52.8 milyon TL ile elektrikli makineler sektörü aldı.

Anılan dönemde hizmetler sektörüne yönelik yatırım tutarı 332.3 milyon TL olarak gerçekleşti. Bu sektöre yönelik 34 yatırım kapsamında 2 bin 187 istihdam yaratılacağı bildirildi. Hizmetlere yönelik yatırımların 119.5 milyon TL'si turizm, 87 milyon TL'si ulaştırma alanında gerçekleştirilecek.

Enerji sektörüne yönelik olarak teşvik belgesine bağlanan yatırım tutarı ise 436 milyon TL olarak gerçekleşti. Teşvik belgesine bağlanan 8 enerji yatırım ile 136 kişiye istihdam yaratılacak.

Coğrafi bölgelere göre, Marmara 362.3 milyon TL'lik yatırımla birinci sıradaki yerini korudu. Bölgeye yönelik teşvik kapsamında alınan 30 yatırımla bin 168 kişilik istihdam yaratılacak. Güneydoğu Anadolu Bölgesi 332.7 milyon TL

yatırımla ikinci sırada yer alırken, bu bölgeyi 280.9 milyon TL ile Akdeniz Bölgesi, 172.6 milyon TL ile Ege, 166.2 milyon TL ile Karadeniz, 120.6 milyon TL ile İç Anadolu ve 102.6 milyon TL ile Doğu Anadolu izledi.

Yılın ilk ayında düzenlenen teşvik belgeleri kapsamında Marmara'da bin 168, İç Anadolu'da 930, Ege'de 552, Akdeniz'de 760, Karadeniz'de 226, Doğu Anadolu'da 259, Güneydoğu Anadolu'da bin 682 kişiye istihdam yaratılacak.

#### Yatırım Teşvik Belgeleri (Ocak 2009)

Sektörlere Göre	Belge sayısı	Toplam Yatırım (TL)	Döviz Kullanımı (Bin \$)	İstihdam (Kişi)
TARIM	3	16.609.023	1.991	98
MADENCİLİK	1	2.000.000	609	15
İMALAT SANAYİİ	68	751.330.029	337.171	3.141
ENERJİ	8	436.000.000	186.425	136
HİZMETLER	34	332.372.794	81.352	2.187
<b>GENEL TOPLAM</b>	<b>114</b>	<b>1.538.311.846</b>	<b>607.548</b>	<b>5.577</b>
Bölgelere Göre				
Marmara	30	362.385.905	140.619	1.168
İç Anadolu	14	120.658.473	41.694	930
Ege	17	172.642.565	66.615	552
Akdeniz	17	280.997.476	89.621	760
Karadeniz	14	166.255.280	49.470	226
Doğu Anadolu	11	102.662.051	46.317	259
Güneydoğu Anadolu	11	332.710.096	173.212	1.682
<b>GENEL TOPLAM</b>	<b>114</b>	<b>1.538.311.846</b>	<b>607.548</b>	<b>5.577</b>
Yatırım Türüne Göre				
Komple yeni	71	1.073.982.435	407.870	3.267
Tevsi	24	288.958.380	134.316	1.738
Tamamlama	4	42.138.552	11.210	422
Yenileme	2	28.956.291	0	150
Modernizasyon	4	61.192.319	30.014	0
Finansal kiralama	9	43.083.869	24.138	0
<b>GENEL TOPLAM</b>	<b>114</b>	<b>1.538.311.846</b>	<b>607.548</b>	<b>5.577</b>

# İhracat ve İthalatta Sert Gerileme

***Ocak ayında geçen yılın aynı ayına göre ihracat yüzde 25.7 azalarak 7 milyar 891 milyon, ithalat yüzde 43,3 azalarak 9 milyar 271 milyon dolar oldu. Dış ticaret açığı yüzde 75.9 küçülerek 1 milyar 379 milyon dolara kadar geriledi.***

**D**ış ticarete küresel resesyona bağlı olarak geçen yılın son çeyreğinde baş gösteren hızlı daralma, bu yılın ilk ayında da artarak devam etti. Ocak ayında ihracat geçen yılın aynı ayına göre yüzde 25.7 gerilerken, ithalatta yüzde 43.3 düşüş yaşandı. Bunun sonucunda dış ticaret açığı yüzde 75.9 küçüldü.

Türkiye İstatistik Kurumu (TÜİK), Ocak ayı dış ticaret gerçekleştirmelerini açıkladı. TÜİK ve Gümrük Müsteşarlığı işbirliğiyle oluşturulan geçici dış ticaret verilerine göre; Ocak ayında; 2008 yılının aynı ayına göre ihracat yüzde 25,7 azalarak 7 milyar 891 milyon dolar, it-

halat yüzde 43,3 azalarak 9 milyar 271 milyon dolar oldu. Geçen yıl Ocak ayında 5 milyar 713 milyon dolar olan dış ticaret açığı yüzde 75.9 küçülerek 1 milyar 379 milyon dolara kadar geriledi.

2008'in Ocak ayında yüzde 65 olan ihracatın ithalatı karşılama oranı, 2009 Ocak ayında yüzde 85.1'e yükseldi.

Avrupa Birliği'nin (AB) 2008'in Ocak ayında yüzde 51,4 olan ihracattaki payı bu yıl aynı ayda yüzde 43,1'e geriledi. AB'ye yapılan ihracat, geçen yılın aynı ayına göre yüzde 37,7 azalarak 3 milyar 402 milyon dolar olarak gerçekleşti.

Ocak ayında en fazla ihracat yapı-

lan ülke İsviçre oldu. Bu ülkeye yapılan ihracat geçen yılın aynı ayına göre yüzde 8,9 artarak 811 milyon dolar olurken, bu ülkeyi 803 milyon dolarla Almanya, 429 milyon dolarla İtalya ve 428 milyon dolarla Irak izledi.

İthalat tutarında ise Rusya Federasyonu ilk sırada yer almaya devam etti. Ancak bu ülkeden yapılan ithalat yüzde 36,8 azalarak 1 milyar 654 milyon dolara geriledi. Rusya'yı 861 milyon dolarla Almanya, 850 milyon dolarla Çin ve 666 milyon dolarla ABD izledi.

Ocak ayında fasıllar bazında en büyük ihracat kalemi, 1 035 milyon dolarla "inci, kıymetli taş ve metal

mamülleri” olurken; bu fasılı 649 milyon dolarla kara taşıtları ve bunların aksam, parçaları izledi. Tutara göre daha sonraki sıralarda, 600 milyon dolarla örme giyim eşyaları, 594 milyon dolarla demir ve

çelik ve 590 milyon dolarla makineler, mekanik cihazlar, kazanlar ve aksam-parçaları yer aldı.

En yüksek ithalatı olan fasıl ise 2 milyar 491 milyon dolarla mineral yakıtlar, mineral yağlar olarak be-

lirlendi. Bu fasılı; 1 milyar 64 milyon dolarla makineler, mekanik cihazlar, kazanlar ve aksam-parçaları, 820 milyon dolarla demir ve çelik, 716 milyon dolarla elektrikli makine ve cihazlar izledi.

#### Aylara göre dış ticaret (Milyon dolar)

	İhracat	İthalat	Denge	Hacim	Karş.(%)
<b>2007</b>	107.271,7	170.062,7	-62.791,0	277.334,5	63,1
<b>2008</b>	131.974,8	201.960,2	-69.985,4	333.934,9	65,3
Ocak	10.626,0	16.338,6	-5.712,6	26.964,6	65,0
Şubat	11.072,4	16.026,4	-4.954,0	27.098,8	69,1
Mart	11.425,3	16.812,0	-5.386,7	28.237,3	68,0
Nisan	11.362,7	17.888,9	-6.526,3	29.251,6	63,5
Mayıs	12.470,4	19.306,1	-6.835,7	31.776,5	64,6
Haziran	11.771,1	19.476,6	-7.705,4	31.247,7	60,4
Temmuz	12.592,5	20.557,3	-7.964,8	33.149,8	61,3
Ağustos	11.047,1	19.251,3	-8.204,2	30.298,3	57,4
Eylül	12.791,4	17.884,6	-5.093,1	30.676,0	71,5
Ekim	9.720,3	14.942,5	-5.222,2	24.662,7	65,1
Kasım	9.383,5	12.071,6	-2.688,1	21.455,1	77,7
Aralık	7.712,2	11.404,3	-3.692,1	19.116,5	67,6
<b>2009</b>					
Ocak	7.891,4	9.270,5	-1.379,2	17.161,9	85,1



## Dünya Ekonomisi

# ABD ekonomisinde kötüleşme derinleşiyor

*Küresel kriz Amerika Birleşik Devletlerinde alınan tüm önlemlere rağmen derinleşerek devam ediyor. Küresel krizin en büyük bedelini ise çalışanlar ödüyor. İşsizler ordusu ise küresel düzeyde hızla artmaya devam ediyor.*

**A**BD ekonomisinin 2009 yılı görünümüne ilişkin projeksiyonlarını yenileyen ABD Merkez Bankası (Fed), bu yıl işsizlik oranının yüzde 8.5 ile yüzde 8.8 arasında seyretmesini bekliyor. Gelecek yıl için bu oranın yüzde 8 ile yüzde 8.3, 2011 yılında ise yüzde 7.5 ile yüzde 6.7 arasında olacağı tahmin ediliyor.

Kasım ayı ortalarındaki bir önceki projeksiyonda, işsizlik oranı bu yıl için yüzde 7.1 ile yüzde 7.6 olarak öngörülmüştü. Fed, ABD ekonomisinin bu yıl yüzde 0.5 ile yüzde 1.3 arasında daralacağını öngörüyor. Bir önceki tahminlerde bu oran yüzde 0.2 ile yüzde 1.1 idi.

Yeni projeksiyonlara göre, Fed,

ABD ekonomisinin gelecek yıl yüzde 2.5 ile yüzde 3.3 arasında büyümesini bekliyor. ABD ekonomisi en son 1991 yılında tüm yıl için yüzde 0.2 küçülme yaşamıştı. Yeni projeksiyonların doğru çıkması durumunda ABD ekonomisi 1982 yılındaki yüzde 1.9'luk daralmanın ardından 2009'da en zayıf performansını gösterecek.

Fed, enflasyonun da yüzde 0.3 ile yüzde 1 arasında seyredeceğini tahmin ediyor. Bir önceki tahminlerde bu rakam yüzde 1.3 ile yüzde 2 arasındaydı. Fed yetkilileri, artık fiyatların yükselmesinden değil düşmesinden kaygı duyuyorlar. Fiyatlar, projeksiyona göre, 2010 ve 2011 yıllarında artmaya başlaya-

cak.

ABD yönetimi, konut sektöründeki krizi aşmak için 275 milyar dolarlık yeni bir plan açıkladı. ABD Başkanı Barack Obama'nın konut sektöründeki krizi aşmaya yönelik planı 9 milyon ailenin evini haciz nedeniyle kaybetmesini engellemeyi amaçlıyor. Plan, 4 ila 5 milyon ailenin borçlarının yeniden finansmanını hedefliyor.

75 milyar dolarlık plan, borcunu ödeyememe riskiyle karşı karşıya olan 3 ila 4 milyon ailenin aylık ödemelerinin azaltılmasını amaçlıyor. Plan, ortalama bir konutun değerinde 6 bin dolara varan bir düşüşün engellenmesini hedefliyor.

Mortgage devleri Fannie Mae ve

Freddie Mac'e olan güvenin yeniden tesis edilmesi amacını da taşıyan planla, ABD hazinesi bu iki kuruluşa sağladığı desteği iki kat artıracak. Buna göre, hazine, Fannie ve Freddie ile yaptığı imtiyazlı hisse alımı anlaşmasını 100'er milyar dolardan 200'er milyar dolara çıkaracak. Hazine böylece Fannie ve Freddie'nin konut sektörünü desteklemedeki rollerini güçlendirecek. Plan ayrıca, Fannie ve Freddie'nin mortgage portföyü limitinin 50'şer milyar dolar arttırılarak 900'er milyar dolara çıkarılmasını öngörüyor.

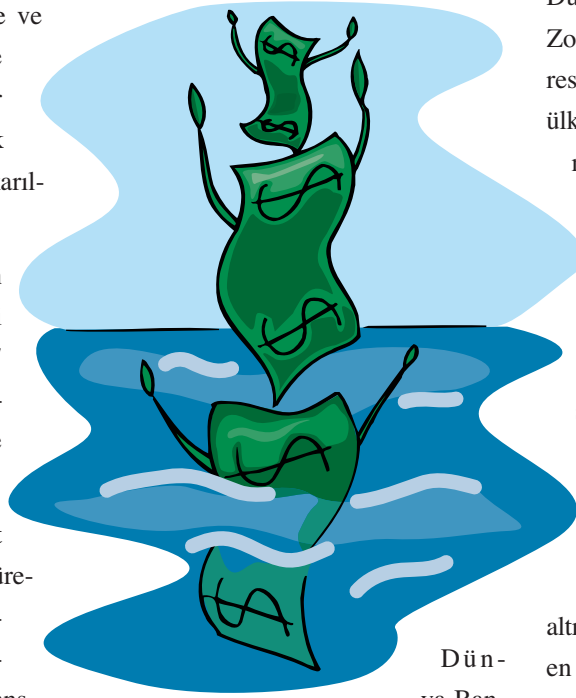
AB'de bu yıl 3.5 milyon kişinin işini kaybedeceği ve 2008 sonunda yüzde 7 civarındaki işsizlik oranının 2010'da yüzde 9.5'e ulaşacağı tahmin edildi.

AB Komisyonu'nun Şubat ayı istihdam raporunda, küresel krizden en fazla olumsuz etkilenen sektörler arasında metal, otomotiv, finans ve lojistik sıralanırken perakende sektöründe az da olsa hala istihdam artışı kaydedildiği belirtildi. Raporla, küresel krize en az dirençli AB üyeleri arasında İngiltere, İrlanda ve Baltık ülkeleri sayıldı.

Uluslararası Çalışma Örgütü (ILO), 2009 yılında 7.2 milyon Asyalının daha işsiz kalabileceğini bildirdi. ILO, Asya'da bu yıl işsiz sayısının yüzde 5.1'e yükselerek 97 milyon kişiye ulaşabileceğini kay-

detti. Örgütün en kötümser durum senaryosuna göre ise Asya'da işsiz sayısı geçen yıla göre 22.3 milyon daha artarak 113 milyon kişiye ulaşacak.

Rapora göre, kıtanın artan işgücü büyüme oranını yakalayabilmek için bu yıl yeni istihdam alanları yaratılması ihtimali düşük görünüyor.



Dünya Ban-

kası, küresel ekonomik kriz yüzünden gelişmekte olan ülkelerde 53 milyon kadar insanın yoksul kalacağı uyarısında bulundu.

Dünya Bankası'nın raporuna göre, ekonomik kötüleşme, gelişmekte olan ülkelerde yoksulluğu azaltma konusunda sağlanan kazanımların birçoğunu geri alacak.

Dünyada gelişmekte olan 107 ülkenin yüzde 40'ının küresel ekonomik krize "ziyadesiyle maruz kaldığı" tahmininde bulunan Dünya

Bankası, zengin ülkelere gelişmekte olan ülkelere yardım için kurtarma paketlerinin yüzde 0,7'sini ayrımları çağrısında bulundu.

Raporla, küresel ekonomik krizin, muhtemelen 46 milyon insanı günlük 1,25 dolar olan yoksulluk sınırının altında ve 7 milyon insanı da günlük 2 doların altında yaşamaya mahkum edeceği ifade edildi.

Dünya Bankası Başkanı Robert Zoellick, yaptığı açıklamada, "Küresel kriz, birçok gelişmekte olan ülkede savunmasız insanları korumayı amaçlayan önlemler alınmazsa insani krize dönüşme tehdidi taşıyor. Dünyanın birçok yerinde banka kurtarmalara ve teşvik paketlerine odaklanılırken, yoksul insanların ekonomileri kötüleşirse buna daha fazla maruz kalacaklarını unutmamalıyız" dedi.

Dünya Bankası, birçoğu Sahra altı Afrika'sı olmak üzere krizden en fazla etkilenen gelişmekte olan ülkelerin dörtte üçünün, krizin etkilerini azaltmak için gerekli fonları arttıramayacağını belirtti. Zoellick, "Afrika'daki yoksul insanlar, Amerika'da başlayan krizin bedelini ödememeli" diye konuştu.

Dünya Bankası krizin ayrıca, bebek ölümlerini azaltma konusundaki gelişmeleri olumsuz etkileyeceğini, krizin sürmesi halinde her yıl 200 bin ila 400 bin daha fazla çocuk ölümü görülebileceğine işaret etti.

Bu gelişmelerin, BM'nin 2015 yılı-

na kadar Binyıl Kalkınma Hedefleri'nde dünyada varılması amaçlanan yoksulluk hedeflerine ulaşma planlarına zarar vereceği vurgulandı. Dünya Bankası, geçen yıl gıda ve petrol fiyatlarındaki artışın 130-150 milyon insanı daha yoksulluğa ittiği tahmini yapmıştı.

Kredi derecelendirme kuruluşu Moody's, bölgenin bankacılık sektörü hakkındaki özel raporunda sorunlu kredi provizyonlarındaki artışın, yükselen borçlanma maliyetlerinin ve kur riskinin bankaların karlılığını ve sermaye tabanını olumsuz etkileyeceğini belirtti.

UniCredit, Erste Group Bank, Raiffeisen International ve Societe Generale önderliğindeki Batı Avrupa bankaları geçen yıl Orta ve Doğu Avrupa'da hızlı büyüme gösteren kredi pastasına ortak olmak için bölge bankacılık sektöründe büyük almalar yapmışlardı.

Orta ve Doğu Avrupa'daki operasyonları sayesinde karlarını artıran bankalar, bu sayede yapılandırılmış kredi ürünlerinin cazibesine direnmişlerdi. Ancak o dönemin olumlu fırsatları, ekonomik krizin bölgeyi etkisi altına almasıyla riske dönüşmeye başladı.

Moody's raporunda, "Doğu Avrupa iştiraklerinin bozulan finansal durumu, bunları satın alan Batı Avrupalı bankalara da taşan olumsuz bir etki yaratıyor. Doğu Avrupa'daki temel piyasalarda görülen yaygın bozulma, bölge bankalarının kredi notları üzerinde aşağı yönlü baskı yaratıyor. Bu durum giderek

Batı Avrupa bankalarının kredi notlarını da olumsuz etkileyebilir" denildi.

Moody's, modern anlamda bankacılığın yeni başladığı bölge ülkelerinde, bir güven kaybı sonrasında başlayacak mevduat çıkışının Batı Avrupa'dakinden çok daha hızlı olabileceğini ve bu bankaların krediler açısından şimdiye kadar, böylesine sert bir ekonomik daralma deneyimi yaşamadıklarını belirtti.

Batı Avrupa bankalarının birçok bölge ülkesinde varlıkları bulunduğu ve iştiraklerine kaynak ayırmak konusunda daha seçici davranabileceklerini belirten Moody's, bu seçiciliğin zayıf ekonomisi olan ülkeler için riskleri artırdığının altını çizdi.

Uluslararası Para Fonu (IMF) Başkanı Dominique Strauss-Kahn, "Bankaların bilançolarını temizleme çalışmaları tamamlanmalı. Bu iş yeterince hızlı yapılmıyor" dedi.

Strauss-Kahn ayrıca global kriz karşısında alınan ulusal çözümlerin yetersiz kaldığının belli olduğunu ve hükümetler arasında daha iyi koordinasyon sağlanması gerektiğini belirtti. Strauss-Kahn, canlandırma paketlerinin daha güçlü olması gerektiğine dikkat çekti. IMF Başkanı, doğru adımların atılması halinde küresel mali krizin 2010 başında sona erebileceğini söyledi.

Rusya Merkez Bankası Birinci Başkan Yardımcısı Alexei Ulyukayev, merkez bankasının bu yılki bütçe açığını kapatmaya yardımcı

olmak için 3.2 trilyon ruble basacağını ve karşılık olarak ülkenin petrol gelirlerinden oluşan Rezerv Fonu'nda 90 milyar dolara yakın kaynak tutacağını belirtti.

Dünyanın ikinci büyük ekonomisine sahip olan Japonya, dördüncü çeyrekte yüzde 3.3 daralırken, yıllık bazda yüzde 12.7 oranında küçüldü.

Japonya ekonomisi, ihracatta meydana gelen benzeri görülmemiş daralmanın da katkısıyla 2008'in son çeyreğinde 1974'teki birinci petrol krizinden beri en büyük küçülmeyi yaşarken, ekonomistler yakın süre içerisinde iyileşme belirtisi görmediklerini belirttiler. Japonya'da gayri safi yurtiçi hasıla, dördüncü çeyrekte yüzde 3.3 daralırken, yıllık bazda yüzde 12.7 oranında küçüldü. Global krizin merkezinde bulunan ABD'de GSYH aynı çeyrekte, bunun üçte biri seviyesinde daralmıştı. ABD'deki kredi krizine doğrudan maruz kalmamasına rağmen Japonya ekonomisinin ihracata bağımlılığı ve iç talebin düşük seyretmeye devam etmesi, daralmanın diğer büyük ekonomilerden daha yüksek seviyede gerçekleşmesine neden oldu.

Japonya'nın ihracatçı şirketleri üretim kesintisine ve işten çıkarılmalara giderken, çoğu perakendeci satışlarda keskin düşüşler olduğunu belirtiyor. Ekonomistler ise Japonya ekonomisi için kısa vadede hızlı bir toparlanma şansı görülmediğini belirtiyorlar.

# Enflasyonda düşüş devam ediyor

Şubat ayında Üretici Fiyatları Genel Endeksinde bir önceki aya göre yüzde 1,17, bir önceki yılın Aralık ayına göre yüzde 1,40, bir önceki yılın aynı ayına göre yüzde 6,43 ve oniki aylık ortalamalara göre yüzde 12,63 artış gerçekleşti. Aylık değişim tarım sektöründe yüzde 1,63, sanayi sektöründe ise yüzde 1,07 olarak gerçekleşti. Endekste kapsanan 768 maddeden 175 maddenin ortalama fiyatlarında değişim olmazken, 334 maddenin ortalama fiyatlarında artış, 259 maddenin ortalama fiyatlarında ise düşüş gerçekleşti.

Şubat ayında Tüketici Fiyatları Genel Endeksi bir önceki aya göre yüzde -0,34, bir önceki yılın Aralık ayına göre yüzde -0,06 düşüş, bir önceki yılın aynı ayına göre yüzde 7,73 ve oniki aylık ortalamalara göre yüzde 10,41 artış gerçekleşti. Ana harcama grupları itibarıyla biray önceye göre en yüksek artış yüzde 3,43 ile çeşitli mal ve hizmetler grubunda gerçekleşti. Endekste kapsanan 449 maddeden 69 maddenin ortalama fiyatlarında değişim olmazken, 195 maddenin ortalama fiyatlarında artış, 185 maddenin ortalama fiyatlarında ise düşüş gerçekleşti.

ÜFE	ŞUBAT 2009 (2003=100)	ŞUBAT 2008 (2003=100)
Bir önceki aya göre değişim oranı (%)	1,17	2,56
Bir önceki yılın Aralık ayına göre değişim oranı (%)	1,40	3,00
Bir önceki yılın aynı ayına göre değişim oranı (%)	6,43	8,15
12 aylık ortalamalara göre değişim oranı(%)	12,63	5,94

TÜFE	ŞUBAT 2009 (2003=100)	ŞUBAT 2008 (2003=100)
Bir önceki aya göre değişim oranı (%)	0,34	1,29
Bir önceki yılın Aralık ayına göre değişim oranı (%)	-0,06	2,11
Bir önceki yılın aynı ayına göre değişim oranı (%)	7,73	9,10
12 aylık ortalamalara göre değişim oranı(%)	10,41	8,53

		2009		2008									
		Ocak	Şubat	Mart	Nisan	Mayıs	Haziran	Temmuz	Ağustos	Eylül	Ekim	Kasım	Aralık
ÜFE	Bir önceki aya göre değişim	0,23	1,17	3,17	4,50	2,12	0,32	1,25	-2,34	-0,90	0,57	-0,03	-3,54
	Bir önceki yılın Aralık ayına göre değişim	0,23	1,40	6,26	11,04	13,39	13,76	15,18	12,49	11,48	12,11	12,08	8,11
TÜFE	Bir önceki aya göre değişim	0,29	-0,34	0,96	1,68	1,49	-0,36	0,58	-0,24	0,45	2,60	0,83	-0,41
	Bir önceki yılın Aralık ayına göre değişim	0,29	-0,06	3,09	4,82	6,38	6,00	6,61	6,35	6,83	9,60	10,52	10,06

## Merkezi Yönetim Bütçe Gerçekleşmeleri

Bütçe Gelirleri Kümülatif Gerçekleşmeleri	Ocak - Ocak (Milyon YTL)			2009 Yılı Bütçe Hedefi
	2008	2009	Artış (yüzde)	
Genel Bütçe Gelirleri	15.581	15.573	-0.05	242.957
Vergi Gelirleri	14.159	13.825	-2.35	202.089
Gelir, Kar ve Ser. Kazanç üzerinden Alınan Vergiler	3.853	4.276	10.9	65.401
Gelir Vergisi	3.737	4.142	10.8	45.253
Gelir Vergisi Tevkifatı	3.700	4.075	10.1	
Kurumlar Vergisi	116	133	14.6	20.148
KVK Göre Alınan Geçici Vergi	66	76	15.1	
Mülkiyet Üzerinden Alınan Vergiler	929	984	5.92	4.822
Motorlu Taşıtlar Vergisi	923	978	5.27	4.700
Dahilde Mal ve Hizmetlerden Alınan Vergiler	6.123	6.054	-16.0	79.065
Dahilde Alınan KDV	2.057	1.944	-5.49	19.974
Özel Tüketim Vergisi	3.352	3.175	-5.28	49.376
Banka ve Sigorta Muameleleri Vergileri	354	461	30.2	4.100
Dış Ticaretten Alınan Vergiler	2.334	1.654	-29.1	42.053
İthalde Alınan KDV	2.130	1.487	-30.1	38.500
Teşebbüs ve Mülkiyet Gelirleri	406	490	20.6	7.362
<b>Harcamalar</b>	<b>16.306</b>	<b>18.796</b>	<b>15.2</b>	<b>259.156</b>

## EKONOMİK VERİLER

	2007	2006	2005	2004	2003	2002
GSYH (Cari fiyatlarla milyon YTL)	856.387	758.391	648.932	559.033	454.781	350.476
GSYH (milyon/dolar)	658.786	526.429	481.497	390.387	304.901	230.494
GSYH (Değişim Hızı sabit fiyatlarla %)	4.5	6.9	8.4	9.4	5.3	6.2
Kişi başına GSMH (ABD Doları)	9.333	6.477	5.008	4.172	3.383	2.598
Üretim Endeksi	145.0	137.6	130.0	123.4	112.4	103.3
Toplam İhracat (milyon/dolar)	107.213	85.535	73.476	63.167	47.253	36.059
Toplam ithalat (milyon/dolar)	170.057	139.576	116.774	97.540	69.340	51.554
Dış Ticaret Dengesi (milyon/dolar)	-62.844	-54.041	-43.298	-34.373	-22.087	-15.495
İhracatın İthalatı Karşılama Oranı %	63.0	61.3	62.9	64.8	68.1	69.9
İşsizlik Oranı (%)	11.0	9.9	10.3	10.3	10.5	10.6
Kamu Net Borç Stoku (milyon YTL)	248.974	259.527	270.617	274.456	250.841	215.680
İç Borç Stoku (milyon YTL)	255.310	251.470	244.782	224.483	194.387	149.870
Dış Borç Stoku (milyon/dolar)	247.200	205.548	168.716	160.760	144.266	129.671
Merkezi Yönetim Borç Stoku (milyar/dolar)	286.3	245.5	247.1	235.8	202.6	148.5
Cari İşlemler Dengesi (milyon/dolar)	-37.996	-32.193	-22.604	-15.559	-8.036	-1.519

(Bin YTL)	2009		2008		2007
	6 Şubat	30 Ocak	26 Aralık	8 Şubat	28 Aralık
Emisyon	32.480.086	32.267.486	32.724.754	27.623.485	27.943.811
Para Arzı					
- M1	80.816.722	81.311.982	83.380.932	70.697.696	77.674.822
- M2	436.820.65	435.517.353	434.205.424	346.574.498	345.028.428
- M3	463.874.457	461.318.916	458.383.776	372.344.927	370.077.665
Yurtiçi Kaynaklı YTL Mevduat	265.369.152	266.809.567	268.802.517	210.987.589	209.845.693
- Vadeli Tasarruf	186.399.384	186.212.007	184.492.538	148.466.701	144.025.106
- Vadesiz Tasarruf	15.975.617	15.775.928	15.593.007	13.397.774	13.502.656
- Vadeli Ticari	38.695.532	38.522.129	39.693.690	28.402.741	27.046.729
- Vadesiz Ticari	9.929.945	10.653.966	11.511.475	9.708.684	13.150.172
- Resmi Mevduat	14.368.674	15.645.537	17.511.807	11.011.689	12.121.030
Kredi Stoku	272.413.622	275.125.956	278.395.523	228.294.815	222.832.596
- Tüm Banka Kredileri	272.413.622	275.125.956	278.395.523	228.294.815	222.832.596
- M.B. Kredileri	0	0	0	0	0
Bank. El. Tah. ve Bono	185.835.781	177.764.238	171.774.890	151.131.566	148.075.355

# Mevzuat Değişiklikleri

- 03.02.2009** - 2009/14592 193 Sayılı Gelir Vergisi Kanununun 94 üncü Maddesinde Yer Alan Tevkifat Nispetleri Hakkında Karar
- 2009/14593 5520 Sayılı Kurumlar Vergisi Kanununun 30 uncu Maddesinde Yer Alan Dar Mükellefiyete Tabi Kurumların Vergi Kesintisine Tabi Kazanç ve İratlarından Yapılacak Vergi Kesintisi Oranları Hakkında Karar
  - 2009/14594 5520 Sayılı Kurumlar Vergisi Kanununun 15 inci Maddesinde Yer Alan Vergi Kesinti Oranları Hakkında Karar
- 05.02.2009** - Kayıt Dışı Ekonomiyle Mücadele Stratejisi Eylem Planı ile İlgili 2009/3 Sayılı Başbakanlık Genelgesi
- 06.02.2009** - Araştırma ve Geliştirme Projelerinin Desteklenmesinde Uygulanacak Usul ve Esaslara İlişkin Tebliğ (No: 2009/26)
- Özel Durumların Kamuya Açıklanmasına İlişkin Esaslar Tebliği (Seri: VIII, No: 54)
  - İhraç Ettiği Sermaye Piyasası Araçları Bir Borsada İşlem Görmeyen Ortaklıkların Özel Durumlarının Kamuya Açıklanmasına İlişkin Esaslar Tebliği (Seri: VIII, No: 57)
- 08.02.2009** - Devlet Muhasebesi Standardı 5 - Borçlanma Maliyetleri
- 12.02.2009** - Katma Değer Vergisi Genel Tebliği (Seri No: 112)
- Finansal Araçlar: Sunuma İlişkin Türkiye Muhasebe Standardı (TMS 32) Hakkında Tebliğde Değişiklik Yapılmasına İlişkin Tebliğ (Sıra No: 139)
  - Finansal Tabloların Sunuluşuna İlişkin Türkiye Muhasebe Standardı (TMS 1) Hakkında Tebliğde Değişiklik Yapılmasına İlişkin Tebliğ (Sıra No: 140)
  - Finansal Araçlar: Açıklamalara İlişkin Türkiye Finansal Raporlama Standardı (TFRS 7) Hakkında Tebliğde Değişiklik Yapılmasına İlişkin Tebliğ (Sıra No: 141)
  - Finansal Araçlar: Muhasebeleştirme ve Ölçmeye İlişkin Türkiye Muhasebe Standardı (TMS 39) Hakkında Tebliğde Değişiklik Yapılmasına İlişkin Tebliğ (Sıra No: 142)
  - Türkiye Finansal Raporlama Standartları Yorumları Hakkında Tebliğde Değişiklik Yapılmasına İlişkin Tebliğ (Sıra No: 143)
  - İştiraklerdeki Yatırımlara İlişkin Türkiye Muhasebe Standardı (TMS 28) Hakkında Tebliğde Değişiklik Yapılmasına İlişkin Tebliğ (Sıra No: 144)
  - İş Ortaklıklarındaki Paylara İlişkin Türkiye Muhasebe Standardı (TMS 31) Hakkında Tebliğde Değişiklik Yapılmasına İlişkin Tebliğ (Sıra No: 145)
- 14.02.2009** - Parasal Sınırlar ve Oranlar Hakkında Genel Tebliğ (Sayı: 2009/1)
- 28.02.2009** - 5838 Bazı Kanunlarda Değişiklik Yapılması Hakkında Kanun  
(Mükerrer)

# Vergi Takvimi

- 02.03.2009** - Basit Usulde Vergilendirilen Mükelleflerin Gelir Vergisi 1. Taksit Ödemesi  
 - Diğer Ücretlerin Gelir Vergisi 1.Taksit Ödemesi  
 - Ocak 2009 Dönemine Ait Haberleşme Vergisinin Beyanı ve Ödemesi  
 - SSK (Ocak 2009) Sigorta Primlerinin Ödemesi  
 - Bağ-Kur Sigortalılarının Şubat 2009 Sigorta Primi Ve Sağlık Sigorta Primlerinin Ödemesi
- 05.03.2009** - Ocak 2009 Dönemine Ait Mal ve Hizmet Alımlarına İlişkin Bildirim Formu (Form Ba)  
 - Ocak 2009 Dönemine Ait Mal ve Hizmet Satışlarına İlişkin Bildirim Formu (Form Bs)
- 09.03.2009** - Şubat 2009 Dönemi Çeklere Ait Değerli Kağıtlar Vergisi Bildirimi ve Ödemesi
- 10.03.2009** - 16-28 Şubat Dönemine Ait Petrol ve Doğalgaz Ürünlerine İlişkin Özel Tüketim Vergisinin Beyanı ve Ödemesi  
 - 16-28 Şubat Dönemine Ait Noterlerce Yap. Makbuz Karşılığı Öde. Ait Bildirimlerin Verilmesi ve Ödemesi
- 16.03.2009** - Şubat 2009 Dönemine Ait Kolalı Gazoz, Alkollü İçecekler ve Tütün Mamullerine İlişkin Özel Tüketim Vergisinin Beyanı ve Ödemesi  
 - Şubat 2009 Dönemine Ait Dayanıklı Tüketim ve Diğer Mallara İlişkin Özel Tüketim Vergisinin Beyanı ve Ödemesi  
 - Şubat 2009 Dönemine Ait Motorlu Taşıt Araçlarına İlişkin Özel Tüketim Vergisinin (Tescile Tabi Olmayanlar) Beyanı ve Ödemesi  
 - Şubat 2009 Dönemine Ait Özel İletişim Vergisinin Beyanı ve Ödemesi  
 - Şubat 2009 Dönemine Ait Banka ve Sigorta Muameleleri Vergisinin Beyanı ve Ödemesi  
 - Şubat 2009 Dönemine Ait Kaynak Kullanımı Destekleme Fonu Kesintisi Bildirimi ve Ödemesi
- 20.03.2009** - Şubat 2009 Dönemine Ait Petrol ve Doğalgaz Ürünlerine İlişkin EK:4 No.lu ÖTV Bildirim Formu  
 - Şubat 2009 Dönemine Ait Kolalı Gazozlara İlişkin EK:7 No.lu ÖTV Bildirim Formu  
 - Şubat 2009 Dönemine Ait Alkollü İçeceklerle İlişkin EK:8 No.lu ÖTV Bildirim Formu  
 - Şubat 2009 Dönemine Ait Tütün Mamullerine İlişkin EK:9 No.lu ÖTV Bildirim Formu  
 - Şubat 2009 Dönemine Ait Dayanıklı Tüketim ve Diğer Mallarına İlişkin EK:10 No.lu ÖTV Bildirim Formu  
 - Şubat 2009 Dönemine Ait Yarışma ve Çekilişler ile Futbol Müsabakalarına ait Müşterek Bahislerle İlgili Veraset ve İntikal Vergisinin Beyanı ve Ödemesi  
 - Şubat 2009 Dönemine Ait Şans Oyunları Vergisinin Beyanı ve Ödemesi  
 - Şubat 2009 Dönemine Ait İlan ve Reklam Vergisinin Beyanı ve Ödemesi  
 - Şubat 2009 Dönemine Ait Müşterek Bahislere İlişkin Eğlence Vergisinin Beyanı ve Ödemesi ile Diğer Eğlence Vergilerine İlişkin Eğlence Vergisinin Ödenmesi  
 - Şubat 2009 Dönemine Ait Elektrik ve Havagazı Tüketim Vergisinin Beyanı ve Ödemesi  
 - Şubat 2009 Dönemine Ait Yangın Sigortası Vergisinin Beyanı ve Ödemesi
- 23.03.2009** - Şubat 2009 Dönemine Ait Gelir Vergisi Stopajı'nın Muhtasar Beyanname ile Beyanı  
 - Şubat 2009 Dönemine Ait Kurumlar Vergisi Stopajı'nın Muhtasar Beyanname ile Beyanı  
 - Şubat 2009 Dönemine Ait İstihkaktan Kesinti Suretiyle Tahsil Edilen Damga Vergisi ile Sürekli Mükellefiyeti Bulunanlar İçin Makbuz Karşılığı Ödenmesi Gereken Damga Vergisinin Beyanı
- 24.03.2009** - 1-15 Mart Dönemine Ait Noterlerce Yap. Makbuz Karşılığı Öde. Ait Bildirimlerin Verilmesi ve Ödenmesi  
 - Şubat 2009 Dönemine Ait Katma Değer Vergisinin Beyanı
- 25.03.2009** - 2008 Yılına İlişkin Yıllık Gelir Vergisi Beyannamesinin Verilmesi  
 - GVK Geçici 67. Mad. Kapsamında İhtiyari Beyannamenin Verilmesi  
 - 1-15 Mart Dönemine Ait Petrol ve Doğalgaz Ürünlerine İlişkin Özel Tüketim Vergisi Beyanı ve Ödemesi
- 26.03.2009** - Şubat 2009 Dönemine Ait Gelir Vergisi Stopajının Ödemesi  
 - Şubat 2009 Dönemine Ait Kurumlar Vergisi Stopajının Ödemesi  
 - Şubat 2009 Dönemine Ait İstihkaktan Kesinti Suretiyle Tahsil Edilen Damga Vergisi ile Sürekli Mükellefiyeti Bulunanlar İçin Makbuz Karşılığı Ödenmesi Gereken Damga Vergisinin Ödemesi  
 - Şubat 2009 Dönemine Ait Katma Değer Vergisinin Ödemesi
- 31.03.2009** - 2008 Yılına İlişkin Yıllık Gelir Vergisinin 1. Taksit Ödemesi  
 - Şubat 2009 Dönemine Ait Haberleşme Vergisinin Beyanı ve Ödemesi  
 - Türk Ticaret Kanunu Hükümlerine Göre 2008 Yılına Ait Envanter Defterinin Kapanış Tasdiki  
 - SSK (Şubat 2009) Sigorta Primlerinin Ödemesi  
 - Bağ-Kur Sigortalılarının Mart 2009 Sigorta Primi ve Sağlık Sigorta Primlerinin Ödemesi
- 26.04.2009** - Şubat 2009 Dönemine Ait Mal ve Hizmet Alımlarına İlişkin Bildirim Formu (Form Ba)  
 - Şubat 2009 Dönemine Ait Mal ve Hizmet Satışlarına İlişkin Bildirim Formu (Form Bs)



## Şubat 2009 Kronoloji

**01 Şubat** Bolu'da düşün ambulans helikopterinde bulunan iki pilot hayatını kaybetti.

**02 Şubat** Ergenekon sanığı Sami Hoştan, Çatlı'nın kazada kaybolan ve bulunursa Susurluk'un sırrı aydınlanır denilen çantısının kendisinde olduğunu söyledi.

**03 Şubat** Faizlerde düşüşün devam edeceği beklentisi Hazine tahvillerine talebi artırdı. Hazine iki günde 18.2 milyar TL borçlandı.

**04 Şubat** Tunceli Valiliği yerel seçimler öncesi her eve bir beyaz eşya kampanyası başlattı. 6 tır dolusu beyaz eşyanın dağıtımına başlandı.

**05 Şubat** Maliye ve Çalışma Bakanlıkları'nın hazırladığı kriz paketi, Meclis gündemine taşındı. Pakette, kısa çalışma ödeneğinin yüzde 50 artırılmasından hurda indirimine kadar toplam 34 madde bulunuyor.

**06 Şubat** Ergenekon tutuklusuna emekli Orgeneral Hurşit Tolan için tahliye kararı çıktı.

**07 Şubat** Yüksek Seçim Kurulu, Tunceli'deki beyaz eşya ve mobilya yardımını Seçim Kanunu'na aykırı buldu.

**08 Şubat** Cumhurbaşkanı Gül'ün davetlisi olarak Ankara'ya gelen Filistin Devlet Başkanı Abbas, Hamasla barış masasına oturacaklarını söyledi.

**09 Şubat** TÜİK, sanayi üretimini yanlış hesapladı 4 saat sonra düzeltme yaptı. TÜİK verilerine göre sanayi üretimi yüzde 17.6 geriledi.

**10 Şubat** ABD senatosu oy çoğunluğu ile 838 milyar dolarlık ekonomiyi teşvik paketini onayladı.

**11 Şubat** Krizin etkisiyle azalan vergi gelirleri ve artan harcamalar Ocak'ta bütçe açığını yüzde 406 artırdı.

**12 Şubat** Tarihte ilk kez dünya yörüngesinde dönen iki uzay aracı birbiriyle çarpıştı.

**13 Şubat** Cumhurbaşkanı Gül Moskova'da, Rusya Devlet Başkanı Medvedev'le ortak bildiri imzalayıp, işbirliğini ilerletme konusunda uzlaştı.

**14 Şubat** Türkiye, İsrail Kara Kuvvetleri Komutanı Avi Mizrahi'nin Türkiye'yi katliamcı ve işgalci olmakla suçlayan sözleri nedeniyle İsrail'e protesto notası verdi.

**15 Şubat** İşçi sendikaları İstanbul'da krize karşı önlem alınmadığı gerekçesiyle hükümeti protesto etti.

**16 Şubat** 308 bin kişinin işinden olduğu kasım ayında işsizlik oranı 2.2 puanlık artışla yüzde 12.5'e yükseldi.

**17 Şubat** Türk tiyatrosunun usta oyuncularından Gazanfer Özcan yaşamını yitirdi.

**18 Şubat** Maliye Bakanlığı Doğan Yayın Grubu'na 826 milyon TL'lik vergi borcu, vergi cezası ve usulsüzlük cezası kesti.

**19 Şubat** Merkez Bankası 1.5 puanlık faiz indirimi yaparak gecelik faizi yüzde 13'ten 11.5'e çekti.

**20 Şubat** Bir arsa satışına aracılık yaptığı iddia edilen CHP Genel Sekreter Yardımcısı Mehmet Sevigen partideki görevlerinden istifa etti.

**21 Şubat** Uluslararası Basın Enstitüsü, Doğan Medya Grubu'nu susturmak amacıyla çaba sarf edildiği endişeleri arttı diye açıklama yaptı.

**22 Şubat** CHP'li Kemal Kılıçdaroğlu, İstanbul Büyükşehir Belediyesi'nin 2 milyon dolar borcu olduğunu açıkladı.

**23 Şubat** CHP ve MHP "Hükümetimizle zıtlaşan yerel yönetimler, projelerini Ankara'dan geçiremiyor" diyen Adalet Bakanı Şahin'i istifaya çağırdı.

**24 Şubat** DTP Genel Başkanı Ahmet Türk, grup toplantısında Türkçe başladığı konuşmasını Dünya Anadil Günü nedeniyle Kürtçe sürdürdü, Meclis Tv Başkan Toptan'ın talimatıyla yayını kesti.

**25 Şubat** THY'nın İstanbul-Amsterdam seferini yapan uçağı havalanı yakınındaki tarlaya çakıldı, 9 kişi öldü, 25'i ağır 50 kişi yaralandı.

**26 Şubat** BDDK Başkanı Bilgin, Türklerin yurtdışındaki bazı bankalarda 60 milyar doları bulunduğuna inandığını söyleyerek, hesap sahiplerini varlık barışından yararlanmaya çağırdı.

**27 Şubat** Milli Güvenlik Kurulun'dan Orta Doğu'da kalıcı barış ve istikrarın sağlanması çabalarına katkıda bulunmaya devam edileceği açıklaması yapıldı.

**28 Şubat** AKP iktidarının basına yönelik tavrını protesto etmek için Cumhuriyet gazetesi 4 sayfasını boş basarak yayınladı.