

M^m

BİLANÇO

TÜRMOB AYLIK YAYIN ORGANI • SAYI : 171 • OCAK 2011 5 5.00 TL • ISSN:1307-6620

● *Lüksemburg, İsviçre ve Türkiye hariç vergi gelirleri düştü*

● *Cari açık alarm verdi*

● *Türkiye kişi başına gelirden sondan sekizinci*

ISSN 1307-6620



Ekonomik Rapor

TÜRMOB Bas.Yay.Dağ.İşlt. Adına

Sahibi ve Genel Yayın Yönetmeni

Nail SANLI

Sorumlu Yazı İşleri Müdürü

Ali Ekber DOĞANOĞLU

Yayın Kurulu

Nail SANLI

Ali E. DOĞANOĞLU

Ahmet FETTAHOĞLU

Yıldız ÖZTÜRK

TÜRMOB

Basın Yayın Dağıtım İşletmesi

tarafından yayınlanmaktadır

Yayın Türü : Yaygın süreli

Yönetim Yeri

Gençlik Caddesi No:107

06570 Anıttepe - ANKARA

Tel: (0.312) 232 50 60 (10 Hat)

Fax: (0.312) 232 50 73

http: www.turmob.org.tr

e-mail:alid@turmob.org.tr

Dizgi - Düzenleme

Tuncay TEKYILDIZ

Baskı

Genç Ofset

İstanbul Cad. Sedef Sk. No:1/3

İskitler/ANKARA

Tel: (0.312) 341 06 41

Basım Tarihi : 06 Ocak 2011

Basım Yeri : Ankara

ISSN : 1307-6620

Dergide yayınlanan yazıların yayım hakkı

Bilanço Dergisi'ne aittir.

Kaynak gösterilmeden bir bölümü veya tamamı alıntı yapılamaz

Denetim merkezi ve yeni yıl

TÜRMOB Bağımsız Denetim Merkezi Kurulmasına İlişkin Esaslar Hakkında Tebliğ 1 Kasım 2010 tarihinde Resmi Gazete’de yayınlanarak yürürlüğe girdi. TÜRMOB Bağımsız Denetim Merkezi Kurulması’na yönelik bu düzenleme mesleğimiz açısından önemli bir gelişmedir. Mesleğin gelişim yönünün denetim olduğunun bilincinde olan meslek camiamız, o yüzden bu düzenlemeyi oldukça önemsemiştir.

Bu düzenlemenin ebetteki eksiklikleri ve değiştirilmesi gereken yönleri olabilir. Uzlaşi kültürü içerisinde her zaman için düzenleme yapma imkanımız var. Düzenlemenin özünden vazgeçmeden, uygulamada ortaya çıkabilecek aksaklıklar uzlaşi kültürüyle çözülebilir.

Bir yılı daha geride bıraktık, her yıl olduğu gibi önümüzdeki yıla da umutlarımızı taşıyarak, yenileyerek girdik.

Gelecek kuşaklara, mensubu olmaktan gurur duyacakları, başarılarıyla övünecekleri bir meslek örgütü bırakmak, onları yarınlar hazırlamak ortak sorumluluğumuz ve amacımızdır. Sorumluluğunun bilincinde olan bu meslek camiası, amacını da gerçekleştirecektir.

Barışın, sevginin, hoşgörünün egemen kılındığı bir dünyada yaşamak umuduyla, yeni yılın başarı, sağlık ve mutluluk getirmesini diliyorum.

Dergimizin bu sayısında da ilgi ile okuyacağınızı umduğumuz haber ve araştırmalara yer verdik.

Gelecek sayımızda buluşmak dileğiyle...



Nail SANLI / Genel Başkan

OECD, "Lüksemburg, İsviçre ve Türkiye hariç vergi gelirleri bütün ülkelerde düştü"

OECD, "Lüksemburg, İsviçre ve Türkiye hariç vergi gelirleri bütün ülkelerde düştü" açıklaması yaptı. OECD'nin vergi geliri şampiyonu Danimarka'da vergi-GSYİH oranı yüzde 50'ye yakın. Vergi toplama efsaneleriyle bilinen ABD'de vergi yükü yüzde 24. Ekonomisinin büyük bölümü kaçak Türkiye'de ise vergi yükü, ABD'den daha fazla: yüzde 24.

OECD "2010 Gelir İstatistikleri" raporunu yayınladı. Türkiye vergi yükü sıralamasında 2009'da OECD'nin 28 ülkesi arasında 25'inci oldu. Rapora göre birçok OECD ülkesinde vergi gelirleri 2009 yılında nakit bazda düştü. Düşüşte ekonomik etkinliğin azalması ve finansal kriz sonrası, gerilemenin etkilerini tamponlamayı amaçlayan vergi indirimleri de etkili oldu.

OECD Gelir İstatistikleri'ne göre, 2009 yılında Türkiye, Lüksemburg ve İsviçre hariç tüm OECD ülkele-

rinde vergi gelirleri düştü. Türkiye vergi gelirlerinin GSYİH'ya oranı sıralamasında 28 OECD ülkesi arasında 25'inci oldu. Türkiye 1985-2008 yılları arasında vergi-GSYİH oranında en fazla artış görülen OECD ülkesi durumunda. Türkiye'de akaryakıt üzerindeki vergilerin OECD'nin en yükseği olduğu ilan edilirken, akaryakıtta konulan vergilerin çevre korumayla bağlantılı vergiler olduğu belirtildi, bu kategorideki vergilerin gelecekte artabileceği olasılığına değinildi.

OECD "2010 Gelir İstatistikleri" raporu yayınladı. Buna göre OECD

ülkelerinin çoğunda vergi gelirleri 2009 yılında nakit bazda düşüş gösterdi. Düşüşte ekonomik etkinliğin azalması ve finansal kriz sonrası, gerilemenin etkilerini tamponlamayı amaçlayan vergi indirimleri de etkili oldu. OECD genelinde 2007'de vergi yükü yüzde 35.4 iken, 2008'de yüzde 34.8'e düştü, 2009'da ise yüzde 33.7'ye düşeceği tahmin edildi. "OECD 2010 Gelir İstatistikleri" tüm örgüt ülkelerindeki vergi eğilimlerini ortaya koyarken en son karşılaştırılabilir veri ve analizleri ortaya koydu ayrıca 1965'ten bu yana vergi alanındaki gelişmeleri ele aldı.

OECD'nin vergi geliri şampiyonu Danimarka'da vergi-GSYİH oranı yüzde 50'ye yakın. Vergi toplama efsaneleriyle ünlü ABD'de vergi yükü yüzde 24. Ekonomisinin büyük bölümü kaçak olan Türkiye'de ise vergi yükü, ABD'den daha fazla: yüzde 24.6.

Vergi yükünde OECD genelinde en yüksek rakam 2000'de yüzde 35.5 olarak ölçülmüştü. Raporda 28 OECD ülkesi için geçici 2009 rakamlarına da yer verildi. 2008 ile karşılaştırıldığında vergi-GSYİH oranı 17 ülkede düştü, 7 ülkede yükseldi. 2008-2009 karşılaştırmasına göre, verginin GSYİH'ya oranının genel ortalaması yüzde 1 puandan fazla düşüş göstererek yüzde 34'ün altına indi. GSYİH'daki pay itibarıyla vergi kesintileri, yani vergi yükü, OECD ülkeleri genelinde 1990'ların ilk yarısından bu yana en düşük düzeye gerileme eğilimi de gösteriyor.

OECD ülkelerinin yarısında vergi-GSYİH oranı birbirini izleyen iki yılda düştü. Kanada, Fransa, İzlanda, İrlanda, Yeni Zelanda, Norveç ve İngiltere'de ise düşüş "birbirini izleyen üç yıla" yayıldı. OECD raporunda, "2009'da vergi gelirleri nakit bazında Lüksemburg, İsviçre ve Türkiye hariç diğer tüm ülkelerde düştü" denildi.

OECD Gelir İstatistikleri 2010'a göre Danimarka en yüksek vergi yüküne sahip ülke. Danimarkalı-

rın vergi yükü 2009'da GSYİH'nın yüzde 48.2'si, İsveç'in ise yüzde 46.4'ü düzeyinde oldu. Avusturya, Belçika, Finlandiya, Fransa, İtalya ve Norveç'te de vergi yükü yüzde 40'ın üzerinde bulunuyor. Meksika 17.5, Şili 18.2 ile vergi-GSYİH oranı en düşük OECD ülkeleri olurken bu ülkeleri yukarı doğru yüzde 24 vergi yükü oranıyla ABD, yüzde 24.6 vergi yükü oranıyla Türkiye izliyor. Türkiye vergi gelirlerinin GSYİH'larına oranı sıralamasında 2009 için veri temin edilebilen 28 OECD ülkesi arasında sondan dördüncü yani 25 oldu. Bu rakama göre Türkiye'de vergi gelirlerinin GSYİH'ya oranı düşük bulunuyor. Raporda yer alan saptamalardan bazıları şöyle:

"-Meksika (yüzde 40), Türkiye (yüzde 25) ve Kore (yüzde 14) hâla vergi gelirlerinin görece büyük bölümünü belli mal ve hizmetler üzerinden topluyorlar.

-1985-2008 yılları arasında vergi-GSYİH oranının en fazla yükseldiği OECD ülkesi Türkiye oldu. Türkiye'de 1995-2008 yılları arasında verginin GSYİH'ya oranı yüzde 8'e yakın arttı. En fazla artış sıralamasında Türkiye'yi Kore ve Meksika ile İzlanda izledi.

-Çevre korumayla bağlantılı vergilerin en yüksek bulunduğu ilk üç ülke sırasıyla Hollanda, Danimarka ve Türkiye.

-2008 yılında Türkiye'de toplam

vergi gelirlerinin yaklaşık yüzde 15'i çevre konularıyla bağlantılı vergilerden oluşuyordu. Bu 1994'e göre önemli bir artışı ortaya koydu. Akaryakıt vergileri 2010 yılı boyunca yüksek olmaya devam ederken gelecekte daha fazla artış olasılığı bulunuyor.

-Belirtildiği gibi motorlu taşıt akaryakıt vergileri, OECD'de çevre bağlantılı vergi gelirlerinin büyük bölümünü oluşturuyor. 2010 yılında vergi oranları ülkeler arasında önemli değişiklikler gösteriyor. Belçika, Hollanda ve Türkiye'deki gibi değişiklikler önemli boyutlara ulaşabiliyor."

OECD ülkelerinde, 1965 yılında toplam hükümet gelirlerinde yüzde 18 olan sosyal güvenlik katkıları 2008 yılında yüzde 25'e çıkarken, kurumlar vergisi yüzde 9'dan yüzde 10'a yükseldi. 1965 yılında gelir vergisinin payı yüzde 26 iken 2008 yılında bu oran yüzde 25'e geriledi. 1965 yılında yüzde 36 olan tüketim vergisinin payı 2008'de yüzde 30 oldu. Ancak mal ve hizmetler vergisi esaslı değişiklik geçirdi. 1960 yılında toplam hükümet gelirlerinde yüzde 12 olan katma değer vergisi (KDV) oranı 2007 yılında yüzde 20'ye çıktı. Bununla birlikte özel tüketim vergilerinin oranı yüzde 24'ten yüzde 10'a geriledi. Emlak vergilerinin toplam hükümet gelirlerindeki oranı 1965 yılında yüzde 8 iken 2008 yılında bu oran yüzde 5'e indi.

Kayıtdışılık tüm dünyanın sorunu

Dünya Bankasının da destek verdiği bir araştırmaya göre, dünyada kayıt dışılık oranı yüzde 8,7 ile yüzde 66,7 arasında değişiyor. Araştırmaya konu 162 ülke içinde kayıt dışılığın en yüksek olduğu ülke Gürcistan. 9 yılda kayıt dışılığın yüzde 32,7'den yüzde 29,1'e gerilediği Türkiye, ortalama yüzde 31,6'lık oranla listede 95'inci sırada bulunuyor.

Ülkemizde sürekli gündemde olan ve yoğun bir şekilde tartışılan kayıtdışılık tüm ülkelerin önde gelen sorunları arasında yer alıyor. Anadolu Ajansı'ndan Türkan Al'ın haberine göre, 162 ülkede, kayıt dışılık oranı, yüzde 8,7 ile yüzde 66,7 arasında değişiyor.

Dünya Bankasının da destek verdiği bir araştırmaya göre, kayıt dışı ekonomi, tüm dünyada ciddi bir sorun arz ediyor. Dünya Bankası'nın, "Dünyada Kayıtdışı Eko-

nomiler İçin Yeni Tahminler" konulu araştırmada, 162 ülkede kayıt dışı ekonominin boyutları mercek altına alındı ve kayıt dışı ekonominin 9 yıllık dönemde nasıl bir seyir izlediği irdelendi.

Araştırmada, dünyada kayıt dışılığın en yüksek olduğu ülke Gürcistan olarak belirlendi. Kayıt dışılık oranı, 9 yılda yüzde 69'dan yüzde 62,1'e gerilese de, Gürcistan, yüzde 66,7'lik oranla listenin başında yer aldı. Gürcistan'ı yüzde 66,1'lik kayıt dışı oranı ile Boliv-

ya, yüzde 63,5'lik oranla Panama, yüzde 61,8'lik oranla Zimbabve, yüzde 58,1'lik oranla Peru, yüzde 58'lik oranla Azerbaycan, yüzde 56,5'lik oranla da Tanzanya takip etti.

Kayıt dışılığın en yüksek olduğu ilk 10 ülke sıralamasında, diğer ülkeler de, Tanzanya, Haiti, Nijerya ve Tayland olarak sıralandı. Tanzanya, listede yüzde

56,5 oranıyla 7'inci, Haiti yüzde 56,3 oranıyla 8'inci, Nijerya yüzde 56,2 oranıyla 9'uncu, Tayland

da yüzde 51 oranıyla 10'uncu oldu.

Guatemala, Ukrayna, Myanmar, Uruguay ve Benin'de de, kayıt dışılık oranı

yüzde 50'yi aşarken, 37 ülkede söz konusu oranın yüzde 40'lar düzeyinde bulunduğu belirlendi. Kayıt dışılığın yüzde 40'larda seyrettiği ülkeler arasında, Rusya, Kazakistan, Filipinler, Kamboçya, Zambiya, Angola, Nikaragua ve Nijer gibi ülkeler girdi.

Araştırmaya göre, 48 ülkede ise kayıt dışı ekonomi oranı, yüzde 30'lar düzeyinde seyrediyor. Türkiye de, bu ülkeler arasında yer alıyor. Araştırmaya göre, Türkiye, yüzde 31,6'lık kayıt dışılık oranıyla 162 ülke arasında 95'inci sırada bulunuyor. Araştırmanın ilk yılı olan 1999'da Türkiye'de yüzde 32,7 olan kayıt dışı ekonomi oranı, 2000 yılında yüzde 32,1, 2001 yılında yüzde 32,8, 2002 yılında yüzde 32,7, 2003 yılında yüzde 32,2, 2004 yılında yüzde 31,5, 2005 yılında yüzde 30,7, 2006 yılında yüzde 30,4, 2007 yılında ise yüzde 29,1 olarak ölçüldü. Böylece 9 yıllık dönemde ortalama kayıt dışılık oranı ise yüzde 31,6 oldu.

Kayıt dışılığın yüzde 30'larda bulunduğu ülkeler arasında Türkiye'nin yanı sıra, Brezilya, Fas, Pakistan, Libya, Sudan, Kenya, Ekvador, Romanya, Hırvatistan, Litvanya, Estonya, Malezya ve Namibya da yer aldı.

26 ülkede ise kayıt dışı ekonominin boyutunun yüzde 20'ler düzeyinde olduğu hesaplandı. Bu gruptaki bazı ülkeler de listede, İspanya, Portekiz, Güney Kore, İtalya, Polonya, Güney Afrika, Yunanistan, Meksika, Hindistan, Belçika, İsrail olarak sıralandı.

Kayıt dışılığın yüzde 10'larda seyrettiği ülke sayısı da 32 olarak tespit edildi. Japonya, Yeni Zelanda, Çin, Singapur, Hollanda, Fransa, Avustralya, Hong

Kong, Almanya, Danimarka, Suudi Arabistan, Finlandiya, İran, Ürdün, Norveç, İsveç ve Suriye gibi ülkeler, oranın yüzde 10 ile yüzde 19,9 arasında değiştiği ülkeler arasında bulunuyor.

Kayıt dışı ekonomi açısından en az sorunun İsviçre ve ABD'de yaşandığı anlaşıldı. İsviçre, yüzde 8,7'lik kayıt dışı oranıyla listenin sonunda yer alırken, bu ülkenin hemen üstünde yüzde 8,8'lik

oranla ABD'nin olduğu belirlendi. Lüksemburg ve Avusturya da yüzde 9,9'luk oranla, kayıt dışı ekonomi sorununu önemli ölçüde çözmüş ülkeler arasında yer aldı.

Araştırmada dünyada bölgeler itibarıyla kayıt dışılık da ortaya konuldu. Buna göre, OECD'de yüksek gelire sahip ülkelerde kayıt dışılıkta en düşük oran yüzde 8,7, en yüksek oran da yüzde 28,9 oldu. Bu ülkelerdeki ortalama oran ise yüzde 16,8 olarak tespit edildi.

Diğer yüksek gelire sahip ülkelerde yüzde 12,4 ile yüzde 33,4 arasında değişen kayıt dışılıkta ortalama oran, yüzde 22,8 şeklinde hesaplandı. Kayıt dışı ekonomide ortalama oran, Doğu Asya ve Pasifik ülkelerinde yüzde 32,3, Avrupa ve Orta Asya ülkelerinde yüzde 38,5, Latin Amerika'da yüzde 41,2, Orta Doğu ve Kuzey Afrika ülkelerinde yüzde 28, Güney Asya ülkelerinde yüzde 33,2, Sahra Altı Afrika'sında ise yüzde 40,8 düzeyinde gerçekleşti.

Araştırmaya konu 162 ülkede, kayıt dışı ekonomide ortalama oranlar şöyle belirlendi:

ÜLKELER	KAYIT DIŞILIK ORANI
1- Gürcistan	66,7
2- Bolivya	66,1
3- Panama	63,5
4- Zimbabve	61,8
5- Peru	58,1
6- Azerbaycan	58,0
7- Tanzanya	56,5
8- Haiti	56,3
9- Nijerya	56,2
10- Tayland	51,0
11- Guatemala	50,8
12- Ukrayna	50,5
13- Myanmar	50,3
14- Uruguay	50,3
15- Benin	50,1
16- Kamboçya	48,7
17- Honduras	48,4
18- Gabon	47,4
19- Zambiya	47,4
20- Kongo Demokratik C.	47,3
21- Kongo	46,8
22- Angola	46,4
23- Belarus	46,4
24- El Salvador	45,3
25- Orta Afrika Cum.	45,0
26- Sierra Leone	45,0
27- Fildişi Sahili	44,5
28- Moldova	44,5
29- Nikaragua	44,5
30- Rusya	44,5
31- Liberya	44,2
32- Ermenistan	44,0
33- Gambia	44,0
34- Çad	43,9
35- Senegal	43,9
36- Sri Lanka	43,7
37- Belize	43,2
38- Tacikistan	43,0
39- Uganda	42,5
40- Kazakistan	41,7
41- Malavi	41,6
42- Filipinler	41,5
43- Gana	41,0

ÜLKELER	KAYIT DIŞILIK ORANI
44- Mali	41,0
45- Burkina Faso	40,6
46- Guine-Bissau	40,5
47- Madagaskar	40,4
48- Swaziland	40,7
49- Nijer	40,4
50- Eritre	40,1
51- Kırgızistan	40,1
52- Ruanda	40,1
53- Mozambik	39,8
54- Burundi	39,5
55- Brezilya	39,2
56- Gine	39,0
57- Komor Adaları	38,7
58- Paraguay	38,7
59- Etiyopya	38,6
60- Surinam	38,0
61- Kolombiya	37,5
62- Tunus	37,2
63- Papua Yeni Gine	36,7
64- Nepal	36,6
65- Pakistan	36,1
66- Makedonya	36,0
67- Bulgaristan	35,5
68- Cape Verde	35,4
69- Bangladeş	35,3
70- Jamaika	35,1
71- Moritanya	35,1
72- Fas	35,0
73- Togo	34,9
74- Mısır	34,7
75- Arnavutluk	34,3
76- Sudan	34,1
77- Libya	33,7
78- Venezuela	33,7
79- Bosna Hersek	33,6
80- Solomon Adaları	33,6
81- Guyana	33,5
82- Kenya	33,5
83- Trinidad Tobago	33,4
84- Lübnan	33,3
85- Bostvana	33,0
86- Ekvator	32,9

ÜLKELER	KAYIT DIŐILIK ORANI
87- Romanya	32,8
88- Cezayir	32,7
89- Fiji	32,5
90- Hırvatistan	32,2
91- Kamerun	32,1
92- Litvanya	32,1
93- Dominik Cumhuriyeti	31,8
94- Ekvator Ginesi	31,6
95- Türkiye	31,6
96- Estonya	31,2
97- Malezya	31,1
98- Brunei Sultanlığı	30,9
99- Lesotho	30,5
100- Namibya	30,2
101- Meksika	29,9
102- Bhutan	28,8
103- Kıbrıs	28,3
104- Letonya	29,6
105- Maldiv Adaları	29,5
106- Laos	29,5
107- Yunanistan	27,9
108- Güney Afrika	27,5
109- Malta	27,4
110- Polonya	27,3
111- Yemen Cumhuriyeti	27,1
112- İtalya	27,0
113- Güney Kore	26,9
114- Bahama	26,5
115- Slovenya	26,4
116- Birleşik Arap Emir.	26,0
117- Kosta Rika	25,9
118- Arjantin	25,1
119- Tayvan	25,0
120- Macaristan	24,7
121- İspanya	22,8
122- Portekiz	22,6
123- Mauritius	22,6
124- Hindistan	22,2
125- Belçika	22,0
126- İsrail	22,0
127- Kuveyt	19,5
128- Şili	19,3
129- Endonezya	19,1

ÜLKELER	KAYIT DIŐILIK ORANI
130- Suriye	19,0
131- İsveç	18,9
132- Çek Cumhuriyeti	18,8
133- Norveç	18,5
134- Umman	18,5
135- Ürdün	18,5
136- İran	18,2
137- Slovakya	18,2
138- Bahreyn	18,0
139- Suudi Arabistan	18,0
140- Finlandiya	17,9
141- Danimarka	17,8
142- Mogolistan	17,7
143- Almanya	16,2
144- Hong Kong	16,0
145- İrlanda	16,0
146- İzlanda	15,8
147- Kanada	15,8
148- Vietnam	15,1
149- Fransa	15,0
150- Avustralya	14,2
151- Katar	14,1
152- Hollanda	13,4
153- Singapur	12,9
154- Çin	12,7
155- İngiltere	12,6
156- Macao Özel İd.	12,4
157- Yeni Zelanda	12,3
158- Japonya	11,0
159- Avusturya	9,9
160- Lüksemburg	9,9
161- ABD	8,8
162- İsviçre	8,7

2011 Bütçesi 312,5 milyar TL

2011 yılı bütçe giderleri 312,5 milyar TL, gelirleri 279 milyar TL olacak. Vergi gelirleri 232,2 milyar TL, bütçe açığı 33,5 milyar TL. Vergi gelirleri 232,2 milyar TL, bütçe açığı 33,5 milyar TL olarak öngörülüyor.

TBMM Genel Kurulunda, 2011 Yılı Merkezi Yönetim Bütçe Kanunu Tasarısı kabul edildi. Bütçe yasasına göre, 2011 Yılı Merkezi Yönetim Bütçesi'nin giderleri 312,5 milyar TL, faiz hariç giderleri ise 265 milyar TL olacak. Bütçe gelirleri 279 milyar TL, vergi gelirleri 232,2 milyar TL, bütçe açığı 33,5 milyar TL, faiz dışı fazla ise 14 milyar TL olarak öngörülüyor. Bütçe gelirleri ile

ödenekler toplamı arasındaki fark borçlanmayla karşılanacak.

2011 yılı yatırım programına ek yatırım cetvellerinde yer alan projeler dışında herhangi bir projeye harcama yapılamayacak. Bu cetvellerde yer alan projeler ile ödeneği toplu olarak verilmiş projeler kapsamındaki yıllara sari işlere (kurulu gücü 500 MW üzerinde olan baraj ve HES projeleri, Gebze-Haydarpaşa, Sirkeci-Halkalı Banliyö hattının iyi-

leştirilmesi ve demir yolu boğaz tüp geçişi inşaatı projesi, Ulaştırma Bakanlığınca gerçekleştirilecek şehir içi raylı ulaşım sistemleri ve metro yapım projeleri ile diğer demir yolu yapım projeleri hariç) 2011'de başlanabilmesi için proje veya yatırım ödeneği, proje maliyetinin yüzde 10'undan az olamayacak.

Vakıf, dernek, sandık, banka, birlik, firma, şahıs ve benzeri kuruluş veya kişilere ait olup; kamu

kurumlarınca kullanılan taşıtların giderleri için (güvenlik hizmetlerinde kullanılan taşıtlar hariç) kurum bütçelerinden hiçbir şekilde ödeme yapılamayacak. Türk Silahlı Kuvvetleri, Emniyet Genel Müdürlüğü ile Gümrük Müsteşarlığı Gümrükler Muhafaza Genel Müdürlüğüne; kurum, kuruluş, dernek ve vakıflarca hibele edilecek taşıtlar Bakanlar Kurulu kararı ile edinilebilecek.

Emniyet Genel Müdürlüğüne ve Türk Silahlı Kuvvetlerine (TSK) ait taşıtlar, ihale kanununa tabi olmaksızın mübadele yoluyla yenileri ile değiştirilebilecek. Aradaki fiyat farkı döner sermaye gelirleri, sosyal tesis ve kantin gelirlerinden karşılanacak. Ancak, TSK'nın 10 yaş üzerindeki taşıtları, (Milli Savunma Bakanlığında 40 adeti, Jandarma Genel Komutanlığında 10 adeti, Sahil Güvenlik Komutanlığında 5 adeti geçmemek şartıyla) yenileriyle değiştirilebilecek ve aradaki fiyat farkı bütçeden ödenecek.

TSK'ya stratejik hedef planı uyarınca temini gerekli modern silah, araç ve gereçler ile savunma ve NATO altyapı yatırımları için yıl içinde yapılacak harcamalar, Savunma Sanayii Destekleme Fonu'nun kaynakları değerlendiril-

ilmek suretiyle Savunma Sanayii İcra Komitesince tespit edilecek esaslar çerçevesinde karşılanacak.

Tasarıda, memur maaşlarına yönelik düzenleme de yer alıyor. Buna göre, 1 Ocak-30 Haziran 2011 döneminde aylık gösterge tablosunda yer alan rakamlar ile ek gösterge rakamlarının aylık tutarlara çevrilmesinde uygulanacak aylık katsayısı 0,061823, memuriyet taban aylığı göstergesinde uygulanacak taban aylığı katsayısı 0,82483, yan ödeme katsayısı 0,019597 olarak uygulanacak.

Sözleşmeli personelin ücret tavanı, aynı dönem için 3 bin 245 TL olacak. Böylece 2011 bütçesinde devlet memurları aylıklarına, Ocak ve Temmuz aylarında yüzde 4'er zam yapılacak, denge tazminatı da 80 lira artırılabilecek. Buna göre, en düşük memur maaşı bin 532 lira, ortalama memur maaşı da bin 793 lira olacak.

Kamu kurum ve kuruluşları, 2010'da ayrılan memur sayısının yüzde 50'sini geçmeyecek şekilde atama yapabilecek. Bu şekilde memur ihtiyacını karşılayamayacak kurumlardan yüksek öğrenim kurumları için ilave 4 bin,

diğerleri için ilave 21 bin atama izni verilebilecek.

Kamu idareleri, sürekli ve geçici işçileri, ödeneklerini aşmayacak sayı veya süreyle istihdam edilecek. Kamu idare, kurum ve kuruluşlarının boş işçi kadrolarına, özürü ve eski hükümlü işçi ataması, açıktan atama iznine bağlı olmaksızın gerçekleştirilecek.

Genel bütçe kapsamındaki kamu idareleri ile özel bütçeli idareler tarafından kanun, kararname ve uluslararası anlaşmalar gereği üye olunan uluslararası kuruluşlar dışındaki kuruluşlara Maliye Bakanlığının uygun görüşü alınmadan üye olunamayacak. Ancak, Hazine Müsteşarlığı ve Dış Ticaret Müsteşarlığının uluslararası kuruluşlara üye olmasında bu hüküm uygulanmayacak.

Kamu idarelerince işletilen eğitim ve dinlenme tesisi, misafirhane, çocuk bakımevi, kreş, spor tesisi ve benzeri sosyal tesislerin giderleri, bu tesislerin işletilmesinden elde edilecek gelirden karşılanacak. Bu yerlerde, merkezi yönetim bütçesi ile döner sermaye ve fonlardan ücret ödenmek üzere, 2011'da yeni personel görevlendirilmeyecek.

Cari açık alarm verdi

Cari açık 2010 yılı Ekim ayında geçen yılın aynı ayına göre yüzde 1208 artışla 3 milyar 677 milyon dolara yükseldi. Cari açığın artışında, dış ticaret açığının bir önceki yılın Ekim ayına göre yüzde 281.8 oranında artarak 5 milyar 9 milyon dolara yükselmesi en büyük etken oldu.

Cari açık 2010 yılı Ekim ayında, geçen yılın aynı ayına göre yüzde 1208 artışla 3 milyar 677 milyon dolara yükseldi. Geçen yıl Ekim ayında cari işlemler dengesi 332 milyon dolar fazla vermişti. 2010 yılı Ekim ayında cari açığın artışında dış ticaret açığının bir önceki yılın Ekim ayına göre yüzde 281.8 oranında artarak 5 milyar 9 milyon dolara ulaşması etkili oldu. Cari açık, 2010 yılı Ocak-Ekim döneminde

geçen yılın aynı dönemine göre yüzde 288 artışla 9 milyar 199 milyon dolardan 35 milyar 723 milyon dolara yükseldi.

Geçen yılın Ekim ayında 332 milyon dolar fazla veren cari işlemler hesabı, bu yılın aynı ayında 3 milyar 677 milyon dolar açık verdi. Cari işlemler açığı yüzde 1208 artış gösterdi. Alt kalemler itibarıyla bakıldığında, dış ticaret açığının geçen yılın Ekim ayına göre yüzde 281.8 oranında artarak 5 milyar 9

milyon dolara ulaşması, bu yılın Ekim ayı cari işlemler hesabının açık vermesinde en büyük etken oldu. Bu yılın Ocak-Ekim döneminde cari işlemler hesabı, 35 milyar 723 milyon dolar açık verdi. Bu rakam 2009 yılının aynı döneminde 9 milyar 199 milyon dolar açık olarak gerçekleşti.

Geçen yılın ilk 10 aylık döneminde 18 milyar 819 milyon dolar açık veren ödemeler dengesi tablosundaki dış ticaret dengesi, bu yılın ay-

nı döneminde 42 milyar 660 milyon dolar tutarında açık verdi. Bu dönemde, geçen yılın aynı dönemine oranla ihracat (FOB) gelirleri yüzde 11.4 oranında artarak 92 milyar 708 milyon dolara ve bavul ticareti gelirleri de yüzde 7 oranında artarak 4 milyar 252 milyon dolara yükselmişken, altın dahil ithalat (CIF) harcamaları yüzde 30.5 oranında artarak 147 milyar 821 milyon dolara ulaştı. Parasal olmayan altın kalemi, bu yılın ilk 10 ayında 287 milyon dolar tutarında net çıkış kaydetti. Aynı kalem geçen yılın aynı döneminde 2 milyar 527 milyon dolar net giriş kaydetmişti. 2010 yılının 10 aylık döneminde turizm gelirleri geçen yılın aynı dönemine oranla yüzde 3.4 azalarak 18 milyar 69 milyon dolara düşerken, turizm giderleri yüzde 17.6 artarak 3 milyar 887 milyon dolara yükseldi. Bunun sonucunda söz konusu dönemde, net turizm gelirlerinin 2009 yılının aynı dönemine oranla yüzde 7.9 azalarak 14 milyar 182 milyon dolara düştüğü gözlemlendi.

Hizmetler başlığının diğer önemli bir kalemi olan taşımacılık kale-

minde 2009 yılının Ocak-Ekim döneminde 1 milyar 46 milyon dolar, bu yılın aynı döneminde de 208 milyon dolar tutarında net giriş gerçekleşti. Aynı dönem taşımacılık kalemi alt kalemler itibarıyla



incelendiğinde, navlun kalemindeki net çıkış bir önceki yılın aynı dönemine oranla yüzde 66.5 oranında artarak 2 milyar 160 milyon dolar olurken, diğer taşımacılık kaleminde gerçekleşen net giriş yüzde 1.1 oranında artışla 2 milyar 368 milyon dolar oldu. Yurtiçinde yerleşik inşaat şirketlerinin yurtdışında ger-

çekleştirdikleri inşaat hizmetlerinden kaynaklanan net döviz girişi, 2010 yılının Ocak-Ekim döneminde geçen yılın aynı dönemine oranla yüzde 26.6 azalarak 621 milyon dolar oldu.

Yurtdışında yerleşik kişilerle gerçekleştirilen sigorta ve reasürans işlemlerine ilişkin verilerden oluşan sigorta hizmetleri kalemindeki net çıkış, 2010 yılının 10 aylık döneminde geçen yılın aynı dönemine oranla yüzde 1.5 azalarak 398 milyon dolar oldu. Bu gelişmeler sonucunda, 2009 yılının Ocak-Ekim döneminde toplam 15 milyar 37 milyon dolar fazla veren hizmetler dengesi kalemi, 2010 yılının aynı döneminde yüzde 18.3 azalışla 12 milyar 291 milyon dolar fazla verdi.

Ücret ödemeleri ve yatırım geliri kalemlerinden oluşan gelir dengesi kalemi, 2010 yılının Ocak-Ekim döneminde geçen yılın aynı dönemine göre yüzde 7 azalarak 6 milyar 461 milyon dolar net çıkış kaydetti. Yatırım geliri kaleminin altında yer alan doğrudan yatırımlar, portföy yatırımları ve faizlerden oluşan diğer yatırımlarda gerçekleşen net çıkışlar, sırasıyla 2 milyar 266 milyon, 500 milyon ve

3 milyar 591 milyon dolar oldu. 2010 yılı Ocak-Ekim döneminde uzun ve kısa vadeli kredilere ilişkin faiz giderleri, geçen yılın aynı dönemine oranla yüzde 27 azalarak 4 milyar 439 milyon dolar olarak gerçekleşti.

Geçen yılın Ocak-Ekim döneminde 5 milyar 169 milyon dolar net sermaye girişi gerçekleşen finans

hesaplarında, bu yılın aynı döneminde 34 milyar 427 milyon dolar tutarında net giriş oldu.

Doğrudan Yatırımlar kalemi altında, Türkiye'deki yabancı sermayeli şirketlerin yurtdışındaki ortaklarından kullandıkları kredileri ve yurtdışında yerleşik kişilerin Türkiye'de gerçekleştirdikleri gayrimenkul alımlarını da içeren yurtdışında yerleşik kişi-

lerin yurtdışında yaptıkları net yatırımlar, 2009 yılının Ocak-Ekim döneminde 7 milyar 165 milyon dolar olarak gerçekleşmişken 2010 yılının aynı döneminde yüzde 17.9 azalışla 5 milyar 884 milyon dolar oldu.

Yurtdışında yerleşik kişilerin Türkiye'de gerçekleştirdikleri net gayrimenkul alımlarının 2009 yılının aynı dönemine oranla yüzde 36.5 artarak 1 milyar 999 milyon dolara ulaştığı tahmin edilirken, Türkiye'deki yabancı sermayeli şirketlerin yurtdışındaki ortaklarından kullandıkları kredileri yansıtan diğer sermaye kaleminde 171 milyon

doları net kredi kullanımı gerçekleşti. Yurtdışında yerleşik kişilerin yurtdışında yaptıkları net yatırımlarla ilgili olarak, 2009 yılının Ocak-Ekim döneminde net 973 milyon dolar tutarında yatırım yapılmışken 2010 yılının aynı döneminde yapılan yatırım miktarı 1 milyar 292 milyon dolara yükseldi.

Doğrudan yatırımlar kaleminde bu yılın Ocak-Ekim döneminde gerçekleşen net sermaye girişi, 2009 yılının aynı dönemine



oranla yüzde 25.8 azalarak 4 milyar 592 milyon dolar oldu. 2009 yılının Ocak-Ekim döneminde 727 milyon dolar net sermaye girişi olan portföy yatırımlarında 2010 yılının aynı döneminde 15 milyar 438 milyon dolar tutarı net giriş gerçekleşti. Alt kalemler itibariyle incelendiğinde, varlıklar başlığı altında, yurtiçinde yerleşik kişilerin yurtdışında menkul değer alım-satımları ile ilgili olarak, 2009 yılının Ocak-Ekim döneminde 2 milyar 125 milyon dolar net alım, 2010 yılının aynı döneminde de 2 milyar 449 milyon dolar tutarında net alım yaptı.

Yurtdışında yerleşik kişiler, hisse senedi piyasasında Ekim ayında 969 milyon dolar tutarında net alım gerçekleştirerek Ocak-Ekim döneminde toplam 3 milyar 523 milyon dolar net alım yaptı. Öte yandan, devlet iç borçlanma senetleri piyasasında Ekim ayında yapılan 1 milyar 473 milyon doları tutarındaki net alımla birlikte Ocak-Ekim 2010 döneminde yurtdışı yerleşik kişilerce toplam 9 milyar 968 milyon dolar tutarında net alım gerçekleştirildi.

Ticari ve nakit krediler ile mevduatlardan oluşan diğer yatırımlar kaleminde geçen yılın Ocak-Ekim döneminde 2 milyar 392 milyon

dolar net çıkış gerçekleşmişken, 2010 yılının aynı döneminde 23 milyar 800 milyon dolar net giriş oldu. Ticari kredilerde, ihracat karşılığı yurtdışına açılan kredilerle ilgili olarak, bir önceki yılın 10 aylık döneminde 1 milyar 374 milyon dolar tutarında net kredi açılmışken, bu yılın aynı döneminde açılan net kredi miktarı 823 milyon dolar oldu. Öte yandan, nakit kredilerde geçen yılın ve bu yılın Ocak-Ekim döneminde yurtdışında yerleşik kişilere sırasıyla 33 milyon ve 302 milyon dolar tutarında net kredi açıldı. Bankaların yurtdışı muhabirleri nezdindeki döviz varlıkları, 2009 yılının Ocak-Ekim döneminde 5 milyar 540 milyon dolar azalmışken, 2010 yılının aynı döneminde 9 milyar 815 milyon dolar tutarında azalma gösterdi.

2009 yılının Ocak-Ekim döneminde 10 milyar 189 milyon dolar azalış gözlemlenen yükümlülükler kaleminde 2010 yılının aynı döneminde 16 milyar 115 milyon dolar artış oldu. Alt kalemler itibariyle incelendiğinde, ithalat karşılığı sağlanan ticari krediler kaleminde 2010 yılının Ocak-Ekim döneminde 576 milyon dolar net kullanım kaydedildi. Aynı kalemden geçen yılın aynı döneminde 1 milyar 586 milyon dolar net geri ödeme gerçekleş-

mişti. Krediler kalemi incelendiğinde ise Genel Hükümet, yurtdışı piyasalar ve diğer uluslararası kuruluşlardan sağlanan uzun vadeli kredilerle ilgili olarak 10 aylık dönemde 2 milyar 728 milyon dolar net kullanım gerçekleştirdi. Bunun yanı sıra, yurtdışından sağlanmış olan kredilerle ilgili olarak, bankacılık sektörü bu yılın Ocak-Ekim döneminde 7 milyar 641 milyon dolar net kullanım, diğer sektörler ise 5 milyar 472 milyon dolar net geri ödeme gerçekleştirdi. Aynı sektörler, 2009 yılının aynı döneminde sırasıyla 6 milyar 512 milyon dolar ve 8 milyar 661 milyon dolar net geri ödeme kaydetmişti.

Yurtdışında yerleşik kişilerce Merkez Bankası ile yurtiçinde yerleşik bankalarda tutulan mevduat hesaplarından oluşan mevduatlar kaleminde, geçen yılın Ocak-Ekim döneminde 3 milyar 738 milyon dolar net giriş gerçekleşmişken, bu yılın aynı döneminde 11 milyar 551 milyon dolar tutarında net giriş gözlemlendi. Bu dönemde yurtdışı bankaların yurtiçinde tuttukları net mevduat tutarı 12 milyar 291 milyon dolar tutarında arttı. Resmi rezervler, 2009 yılının Ocak-Ekim döneminde 642 milyon dolar azalırken, bu yılın aynı döneminde 9 milyar 403 milyon dolar arttı.

Petrol fiyatındaki artış ödemeler dengesini daha da bozacak

2010 yılı ilk on aylık döneminde cari işlemler hesabı açığı 35.7 milyar dolar olurken petrol ve hammaddesi petrol olan plastik ve organik kimyasal ürünler ithalatı toplam tutarı 42.1 milyar dolar tutarında gerçekleşti. Bu durum önümüzdeki dönemde küresel piyasalarda petrol fiyatında meydana gelebilecek artışların doğrudan cari işlemler hesabı açığına yansıtacağını göstermekte.

2010 yılının ilk on aylık döneminde dış ticaret açığı geçen yılın aynı dönemine göre yüzde 83.1 oranında bir artışla 55.1 milyar dolara yükseldi. Geçen yılın Ocak – Ekim döneminde yüzde 73.4 olan ihracatın ithalatı karşılama oranı, bu yılın aynı döneminde yüzde 62.7’ye geriledi. Aynı dönemler itibariyle toplam ihracat tutarı yüzde 11.4 oranında artarken ithalat tutarındaki artış yüzde 30.5 olarak gerçekleşmiştir. İthalat tutarındaki bu dikkat çekici hızlı artışta bu yılın Ocak – Ekim döneminde geçen yılın aynı dönemine göre “petrol ve türevleri” it-

halatının yüzde 27.0 oranında yükselmeyle 24.1 milyar dolardan 30.6 milyar dolara, “kazanlar, makineler ve cihazlar” ithalatının yüzde 21.4 oranında bir artışla 13.8 milyar dolardan, 16.7 milyar dolara, “motorlu kara taşıtları” ithalatının yüzde 43.6 oranında bir artışla 7.0 milyar dolardan 10.0 milyar dolara ve “demir ve çelik” ithalatının yüzde 42.8 oranında dikkat çekici bir tırmanışla 9.2 milyar dolardan, 13.1 milyar dolara yükselmesi başta gelen unsurlar olmuştur.

Dış ticaretteki bu olumsuz gelişme yaklaşık bire bir biçimde “cari iş-

lemler hesabı”na da yansımış ve geçen yılın Ocak – Ekim döneminde 9.2 milyar dolar olarak gerçekleşen cari işlemler hesabı açığı bu yılın aynı döneminde 35.7 milyar dolara çıkmıştır. – yılın ilk dokuz aylık dönemi itibariyle cari işlemler hesabı açığının GSYH’ya olan oranı yüzde 6.1 düzeyinde gerçekleşmiştir - Daha açık bir anlatımla, aynı dönemler itibariyle dış ticaret açığında meydana gelen 25.0 milyar dolar tutarındaki genişleme, cari işlemler hesabı açığında meydana gelen 26.5 milyar dolar tutarındaki keskin tırmanışı beraberinde getirmiştir.

Diğer taraftan 2010 yılı Ocak-Ekim dönemi ithalatına önemli fasıllar itibariyle bakıldığında, bu dönemde ham petrol ve akaryakıtları içeren “ mineral yakıtlar, yağlar” ithalatının 30.6 milyar dolar, fiyatları doğrudan petrol fiyatıyla ilişkili “plastik ve plastikten mamul eşya” ithalatının 7.9 milyar dolar ve “organik kimyasallar” ithalatının da 3.6 milyar dolar olarak gerçekleştiği görülmektedir. Dolayısıyla 2010 yılı ilk on aylık dönemde cari işlemler hesabı açığı

35.7 milyar dolar olurken petrol ve hammaddesi petrol olan plastik ve organik kimyasal ürünler ithalatı toplam tutarı 42.1 milyar dolar tutarında gerçekleşmiştir. Bu durum önümüzdeki dönemde küresel piyasalarda petrol fiyatında meydana gelebilecek artışların doğrudan cari işlemler hesabı açığına yansıtacağını göstermektedir.

2008 yılı ortalarında rekor düzeye tırmandıktan sonra küresel krizle birlikte sert bir düşüş göstererek 2009 yılının ikinci çeyrek döneminde en düşük düzeyine gerileyen petrol fiyatları daha sonra başta Asya'nın yeni yükselen piyasa ekonomilerinde olmak üzere küresel ekonomide gözlemlenen toparlanma ile birlikte yeniden yükselme süreci içersine girmiştir. Ekonomik canlanmanın getirdiği talep artışı ile görece bir istikrar kazanan ham petrol fiyatı, 2009 yılı ortalarından ertesi yılın ortalarına kadar olan dönemde 70 – 80 Dolar/varil aralığında seyretmiştir. Ham petrol fiyatının yakın geçmiş dönemde iz-

minde en düşük düzeyine gerileyen petrol fiyatları daha sonra başta Asya'nın yeni yükselen piyasa ekonomilerinde olmak üzere küresel ekonomide gözlemlenen toparlanma ile birlikte yeniden yükselme süreci içersine girmiştir. Ekonomik canlanmanın getirdiği talep artışı ile görece bir istikrar kazanan ham petrol fiyatı, 2009 yılı ortalarından ertesi yılın ortalarına kadar olan dönemde 70 – 80 Dolar/varil aralığında seyretmiştir. Ham petrol fiyatının yakın geçmiş dönemde iz-

Türkiye Ham Petrol İthal Fiyatı, Ortalama CIF Dolar/varil

	2007	2008	2009	2010
Ocak	51.5	89.2	41.0	75.3
Şubat	52.0	91.6	40.7	72.6
Mart	56.9	96.0	43.7	77.3
Nisan	60.2	104.6	49.4	81.6
Mayıs	62.7	112.8	57.2	78.1
Haziran	66.4	123.7	66.8	69.8
Temmuz	70.5	126.5	64.1	
Ağustos	69.2	106.8	72.0	
Eylül	72.7	98.1	66.6	
Ekim	78.3	75.9	73.2	
Kasım	87.1	50.5	75.3	
Aralık	88.1	38.2	73.2	

Not. 22 Aralık 2010 tarihi itibariyle petrol fiyatı (Brent future) 93.6 dolar/varildir.

lediği bu seyir aşağıda Türkiye ham petrol ithalatı CIF fiyatlarını veren Tabloda açık biçimde izlenebilmektedir.¹

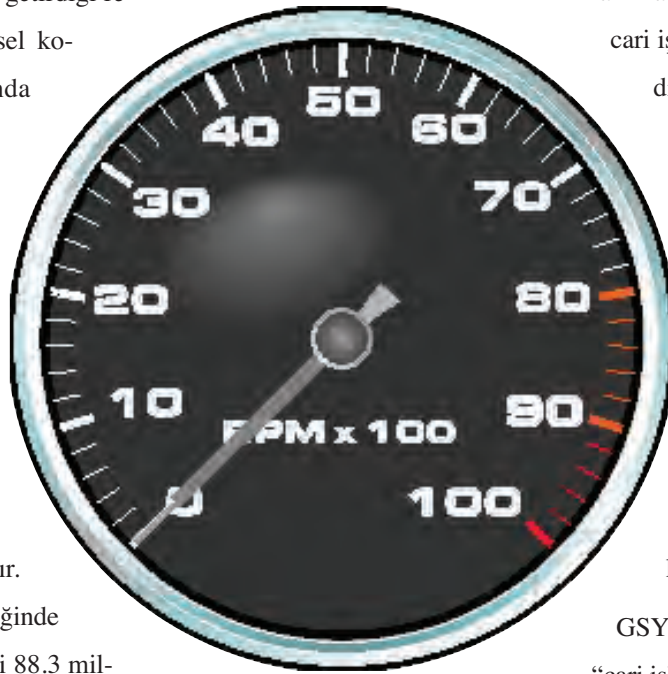
Haziran 2010 ayı sonu itibariyle Türkiye'nin altı aylık ortalama petrol CIF ithal fiyatı 76.0 dolar düzeyinde gerçekleşmiştir. Yeni yükselen piyasa ekonomilerinde hızlı ekonomik büyümenin getirdiği refah artışı ve mevsimsel koşullar, petrol fiyatında 2010 yılı ortalarından itibaren gözlemlenen belirgin artışta rol oynayan başlıca faktörler olmuştur. Petrole olan talepteki artış hızı son 30 yıllık dönemdeki en yüksek düzeye tırmanmıştır.

Bu yılın üçüncü çeyreğinde küresel petrol tüketimi 88.3 milyon varil/gün olarak gerçekleşmiş olup, bu değer, 2007 yılının aynı dönemine ilişkin 88.0 milyon varil/günlük rekor seviyenin üzerine çıkmıştır. Bu gelişme karşısında Uluslararası Enerji Ajansı 2010 yılı için petrol talep artışına ilişkin tahminini revize ederek 2.3 milyon/varile yükseltmiştir.² Halen uluslararası piyasada petrol fiyatı son 26 aylık dönemdeki en yüksek düzeyine çıkmış olup, 90 dolar/va-

ril seviyesinin üzerinde seyretmektedir.³

Ham petrol fiyatlarında gözlemlenen bu gelişme ülkemiz açısından büyük önem taşımaktadır. 2010 yılının ilk dokuz aylık dönemi itibariyle ortalama CIF ithal fiyatını 80.0 dolar varil olarak varsayar-

sak, petrol



fiya-

tında meydana gelecek her 8.0 dolarlık artış Türkiye'nin dış ticaret dengesine ve dolayısıyla cari işlemler hesabına fazladan yaklaşık 4.0 milyar dolar tutarında ilave yük getirecektir.

Türkiye ekonomisi yılın üçüncü çeyreğinde yüzde 5.5, ilk dokuz aylık döneminde ise yüzde 8.9 oranında dikkat çekici boyutta hızlı bir büyüme sergilemiştir. Ancak bu

büyüme iç tasarruf haddinin yetersizliği nedeniyle dış tasarruflarla, yüksek cari açık vermek suretiyle gerçekleştirilebilmiştir. Daha açık bir deyişle gerçekleştirilen ekonomik büyüme arzu edilen, olması gereken bir nitelikte ve uzun vadede sürdürülebilir değildir.

Dış borçlanmayla ve varlık satışıyla finanse edilen yüksek boyutlu cari işlemler hesabı açığı ülkenin dış yükümlülüklerini artırmakta, ülkenin uzun vadede gelişme sürecini olumsuz biçimde etkilemektedir. Diğer taraftan cari açığın finansman biçimi ekonomik istikrar açısından sürekli hesaba katılması gereken bir önemli risk oluşturmaktadır.

GSYH'nın yüzde 6'sına ulaşan "cari işlem açığı" kritik oranda "sıcak para" ile finanse edilmektedir. 2010 yılının ilk on aylık döneminde cari işlemler hesabı 35.7 milyar dolar açıkla kapanmıştır. Bu gelişmede 'dış ticaret' hesabının geçen yılın aynı dönemine göre (-) 18.8 milyar dolardan (-) 42.7 milyar dolara tırmanması ve 'hizmetler' hesabının aynı dönemler itibariyle (+) 15.0 milyar dolardan (+) 12.3 milyar dolara gerilemesi önde gelen iki temel unsur olmuştur.

35.7 milyar dolar tutarındaki cari açıktan ‘net hata noksan’ kaleminde yer alan 1.3 milyar dolar tutarındaki girişin düşülmesiyle bulunan 34.4 milyar dolar tutarındaki finansman ihtiyacının 4.6 milyar dolarlık bölümü ‘doğrudan yatırımlar’la, 3.5 milyar dolarlık kısmı ise yabancıların borsada gerçekleştirmiş oldukları alımlarla karşılanmış, geri kalan 26.3 milyar dolarlık kısım ise esas itibariyle dış borçlanmayla finanse edilmiştir. Yurtdışında yerleşiklerin borsada yapmış oldukları alımların yanı sıra, doğrudan yatırımların 2.0 milyar dolarlık bölümünün de, yabancılarca Türkiye’de gerçekleştirilen net gayrimenkul alımlarından –varlık satışı- oluştuğunu not etmek gerekir.

‘Sıcak para’ olarak adlandırılabilen 26.3 milyar dolar tutarındaki dış borçlanmanın bileşimine bakıldığında, hisse senedi yatırımları dışında 11.9 milyar dolar tutarında ‘portföy yatırımı’, 23.8 milyar dolar tutarında ‘diğer yatırımlar’ ile 9.4 milyar dolar tutarındaki ‘rezerv artışı’ndan oluştuğu görülmektedir. Portföy yatırımları kapsamında yurtdışı yerleşiklerce 2010 yılının ilk on aylık dönemin-

de 3.4 milyar dolar tutarında devlet tahvili ve 10.0 milyar Dolar tutarında da DİBS –devlet iç borçlanma senedi- alımı yapmışlardır.

2010 yılı Ocak-Ekim döneminde ticari ve nakit krediler ile mevduatlardan oluşan ‘diğer yatırımlar’ başlığı altında 23.8 milyar dolar tutarında giriş gerçekleşmiştir. Bu kapsamda başlıca kalemler olarak, ‘varlıklar’ başlığı altında, yurtdışına ihracat karşılığı 823 milyon dolar kredi açılmış, bankaların yurtdışı muhabirleri nezdindeki döviz varlıkları 9.8 milyar dolar azalma göstermiş, ‘yükümlülükler’ başlığı altında ise 576 milyon dolar ticari kredi kullanılmış, hükümet net 2.7 milyar dolar tutarında uzun vadeli, bankacılık kesimi net 7.6 milyar dolar kredi kullanmış, ‘diğer sektörler’ ise net 5.5 milyar dolar tutarında geri ödeme gerçekleştirmiştir. Diğer Taraftan aynı kapsamda yurtdışında yerleşik kişilerce Merkez Bankası ve diğer bankalarda tutulmakta olan ‘mevduat’ hesaplarında 11.6 milyar dolar tutarında artış gözlemlenmiştir. Yurtdışı bankaların tuttuğu net mevduat tutarındaki artış ise 12.3 milyar dolar olarak gerçekleşmiştir.

Görüldüğü gibi 2010 yılının ilk on

aylık döneminde ödemeler dengesinde oluşan 34.7 milyar dolar tutarındaki, GSYH’nın yüzde 6’sına ulaşan cari açığın yol açtığı dış finansman ihtiyacının , 2.0 milyar dolarlık bölümü gayrimenkul satışından olmak üzere 4.6 milyar doları ‘doğrudan yatırımlar’la, geri kalan 29.7 milyar dolarlık bölümü ise borçlanmayla karşılanmıştır. Bu kapsamda İMKB’nda işlem gören 3.5 milyar dolar değerinde şirket hissesi yabancılar lehine el değiştirmiştir.

Başkalarının tasarruflarına dayalı tüketim iştahının –toplam harcamaların yaklaşık yüzde 75’ini oluşturan tüketim harcamaları 2010 yılı üçüncü çeyrek döneminde yüzde 5.8, ilk 9 aylık dönemde yüzde 6.6 oranında reel artış göstermiş, motorlu kara taşıtları ihtalatı ise yüzde 43.6 oranında büyümüştür- ülkenin geleceği ve ileriki nesillerin refahı açısından ortaya koyduğu ürkütücü tablo, petrol fiyatlarının yukarı doğru tırmanmasıyla daha da kararacaktır. 1843-55 yıllarında Sultan I. Abdülmecit tarafından yaptırılmış olan Dolmabahçe Sarayının inşaatı da ancak sağlanan dış borçlanmayla tamamlanabilmişti.

1. Devlet Planlama Teşkilatı (DPT), Temel Ekonomik Göstergeler, Ağustos-Eylül 2010.
2. Financial Times, 8 Aralık 2010, S. 29
3. www.Bloomberg.com. (Market News)

Türkiye kişi başına gelirden sondan sekizinci

Kişi başına gelirin en yüksek olduğu ülke Lüksemburg, en düşük olduğu ülke ise Arnavutluk oldu. Türkiye, Satın Alma Gücü Paritesi 2007, 2008 ve 2009 Yılı Avrupa Karşılaştırma Programı sonuçlarına göre kişi başına gelirden 37 ülke içinde sondan 8. sırada yer aldı.

Türkiye İstatistik Kurumu, Satınalma Gücü Paritesi, 2007, 2008 ve 2009 Yılı Avrupa Karşılaştırma Programı Sonuçları'nı açıkladı. EUROSTAT ve OECD işbirliğiyle yürütülen Satınalma Gücü Paritesi çalışmaları çerçevesinde Avrupa Karşılaştırma Programına katılan 37 ülke için, 2007 yılı kesin, 2008 ve 2009 yılı geçici sonuçlarını değerlendiren TÜİK, Gayri Safi Yurtiçi Hasıla (GSYH) ve Gerçek Kişisel Tüketime (GKT) ilişkin göstergelere yer verdi. TÜİK'in yaptığı karşılaştırmalar 27 Avrupa Birliği ülkesi, 3 aday ülke (Türkiye, Hırvatistan ve Makedonya), 3 Avrupa Serbest Ticaret Birliği (EFTA) ülkesi

(İsviçre, İzlanda ve Norveç) ile 4 Batı Balkan ülkesi (Arnavutluk, Bosna-Hersek, Karadağ ve Sırbistan) kapsadı.

TÜİK endekslerde, 37 ülke için, Avrupa Birliği'ne üye 27 ülkenin ortalaması 100 olacak şekilde hesaplanan kişi başına reel değerlere yer verdi. TÜİK'in Satın Alma Gücü Paritesi 2007, 2008 ve 2009 sonuçlarına göre kişi başına gelirin en yüksek olduğu ülke Lüksemburg, en düşük olduğu ülke ise Arnavutluk oldu. Lüksemburg 271 ile kişi başına hacim endeksinin ilk sırasında, Arnavutluk 27 ile liste sonunda yer aldı.

Lüksemburg'un kişi başına hacim

endeksinin (GSYH) çok yüksek olmasında, bu ülkede çok sayıda yabancı çalışanın ülke ekonomisine olan katkısının yanında, bu çalışanların ülke nüfusuna dahil olmaması etkili oldu. TÜİK'in araştırmasına Türkiye'nin 2009 yılı için kişi başına hacim endeksi ise 46 oldu. Endeks değeri 2008 yılına göre 1 puan gerilemesine karşın Türkiye, 37 ülkenin yer aldığı listede kişi başına gelirden sondan 8. sırada yer aldı. (Romanya ile Türkiye'nin kişi başına hacim endeksleri 46 olmasına karşın, gerçek kişisel tüketimin Türkiye'de daha yüksek olması nedeniyle sıralamada Türkiye bir üst sırada yer aldı. Türkiye listede geçen yıl Romanya'nın gerisinde ve

7. sıradaydı.) Türkiye gibi AB'ye aday ülkelerden Makedonya 36 endeks değeriyle sondan 3'üncü, Hırvatistan 65 endeks değeriyle sondan 14'üncü sırada yer aldı.

2009 yılı geçici sonuçlarına göre, Hollanda 131 ile kişi başına hacim endeksinde (GSYH) 2'inci, İrlanda 127'yle 3'üncü, Avusturya, 124'le 4'üncü, Danimarka 121'le 5'inci sırada yer aldı. Kişi başına gelirde ilk 5'te yer alan ülkelerden Avusturya'nın endeks değeri değişmezken, Lüksemburg'un 9 puan, Hollanda'nın 4 puan, İrlanda'nın 6 puan, Danimarka'nın 2 puan gerilediği belirlendi.

Kişi başına gelirin en düşük olduğu ülkeler 2009 yılı geçici sonuçlarına göre sırasıyla şöyle: "27 endeks değeriyle Arnavutluk, 31 endeks değeriyle Bosna Hersek, 36 endeks değeriyle Makedonya, 37 endeks değeriyle Sırbistan, 41 endeks değeriyle Karadağ, 44 endeks değeriyle Bulgaristan, 46 endeks değeriyle Romanya."

Ülkelerin gelişmişlik ve refah düzeylerinin karşılaştırılmasında genellikle Gayri Safi Yurtiçi Hasılaya ilişkin kişi başına hacim endeksleri temel alan TÜİK, bununla birlikte, hanelerin gerçek yaşam standartlarının karşılaştırılmasında gerçek kişisel tüketimle ilişkin kişi başına hacim endeksleri daha uygun bir gösterge olarak kabul ediyor. Gerçek kişisel tüketim, tüketicilerin satın aldığı mal ve hizmetlere ek olarak devlet tarafından veya kar amacı gütmeyen kuruluşlarca sağ-

lanan hizmetleri de kapsıyor. Buna göre, gerçek kişisel tüketimde Lüksemburg 152 endeks değeriyle yine ilk sırada yer alırken, İngiltere 125'le 2'inci, Hollanda ve Almanya 116'yla 3'üncü, Avusturya ve İsveç 114'le 4'üncü, Fransa 113'le 5'inci oldu.

Hanelerin gerçek yaşam standartlarını ortaya koyan gerçek kişisel tüketim endekslerine göre yapılan sıralamada 31 endeks değeriyle en düşük harcamaya sahip Arnavutluk yine en sonda yer aldı. Onu 37 endeks değeriyle Bosna-Hersek, 40 endeks değeriyle Makedonya, 45 endeks değeriyle Sırbistan ve Romanya, 46 Endeks değeriyle Bulgaristan, 49 endeks değeriyle ise Türkiye izledi. Sıralamaya göre Türkiye 37 ülke arasında sondan 7'nci oldu.

Ülkelerin kişi başına değerler açısından, Gerçek Kişisel Tüketim ile Gayri Safi Yurtiçi Hasıla arasında yakın bir ilişki gözlemlendi. Bu durum, kişi başına gelirin yüksek olduğu ülkelerde, buna paralel olarak kişi başına tüketimin de yüksek olduğunu ortaya koydu. Bununla birlikte, kişi başına tüketim miktarları karşılaştırıldığında, ülkeler arasındaki farkın nispeten daha az olduğu dikkat çekti.

Türkiye, fiyat düzeyi açısından en ucuz 10 ülke arasında yer aldı. Satınalma Gücü Paritesi 2007, 2008 ve 2009 Yılı Avrupa Karşılaştırma Programı sonuçlarına göre, 37 ülke içinde Türkiye 9'ncu ucuz ülke oldu. Listede 40 endeks değeriyle

Makedonya en ucuz, 150 endeks değeriyle Danimarka en pahalı ülke olarak dikkat çekti.

Türkiye fiyat düzeyi açısından en ucuz ülkeler kategorisinde yer aldı. Satınalma Gücü Paritesi Programı'nın temel göstergelerinden biri olan Fiyat Düzeyi Endeksi'ni, Satınalma Gücü Paritesi'nin döviz kuruna bölünmesiyle hesaplayan TÜİK, ülkelerin uluslararası alanda fiyat düzeylerinin karşılaştırılmasına olanak sağladı. Uluslararası karşılaştırmalarda bir ülkenin fiyat düzeyi endeksini 100'den büyük ise bu ülkenin karşılaştırmalı olarak pahalı, 100'den küçük ise ucuz olarak ifade eden TÜİK'in araştırmasına göre fiyat düzeyi en yüksek ülke 150 endeks değeriyle Danimarka oldu. Danimarka'yı 131'le İrlanda ve Lüksemburg, 125'le Finlandiya, 118'le Belçika, 114'le Fransa, 112'yle Avusturya ve İsveç, 110'la Hollanda, 107'yle İtalya, 105'le Almanya izledi. 27 Avrupa ülkesinden 16'sı ise 100'ün altındaki endeks değeriyle daha ucuz ülkeler arasında yer aldı.

37 ülke içinde fiyat değeri açısından en ucuz ülke 40 endeks değeriyle Makedonya liste başında yer aldı. Makedonya'ya 43 endeks değeriyle Arnavutluk, 44 endeks değeriyle Bulgaristan, 49 endeks değeriyle Sırbistan, 51 endeks değeriyle Romanya, 52 Endeks değeriyle Bosna Hersek, 53 endeks değeriyle Karadağ, 54 endeks değeriyle Polonya izledi. Türkiye fiyat düzeyi açısından 37 ülke içinde en ucuz 9'uncu ülke oldu.

Büyüme baz etkisi kaynaklı

Gayrisafi Yurtiçi Hasıla hızlı bir genişleme gösterdi. Ancak, bu hızlı büyüme oranlarına rağmen, 2010 yılı ilk dokuz aylık GSYH toplamı, 2008 yılının aynı döneminde sağlanan GSYH değerini ancak yakalayabildi. Bunda rekor küçülmelerin yarattığı baz etkisi temel faktör oldu.

Derin bir ekonomik krizin ardından 2009 yılı son çeyrek döneminde başlayan ekonomik büyüme süreci 2010 yılında da devam etmiş ve üçer aylık dönemler itibarıyla gayrisafi yurtiçi hasıla (GSYH) büyüme oranı sabit fiyatlar üzerinden sırasıyla yüzde 11.8, yüzde 10.2 ve yüzde 5.5 olarak gerçekleşmiştir. Yavaşlama göstermekle beraber gerçekleşen bu hızlı genişlemeye rağmen 2010 yılı ilk dokuz aylık yurtiçi hasıla toplamı, sabit fiyatlar üzerinden, ancak 2008 yılının aynı dönemine ilişkin GSYH değerine ulaşabilmiştir. Bu durum küresel krizin yansımalarıyla ekonomimizde yaşanan derin resesyonun iki yıllık

bir kayba yol açtığını göstermektedir.

2010 yılı III. Çeyrek döneminde GSYH önceki yılın aynı dönemine göre cari fiyatlar üzerinden yüzde 13.6 oranında bir büyüme sergileyerek 298.1 milyar TL. düzeyinde gerçekleşmiştir. Bu gelişmede özel yatırım ve tüketim hacminde gerçekleşen hızlı genişleme başta gelen iki temel unsur olurken, ithalat hacmindeki hızlı büyüme net ihracat hacminin ekonomik büyüme üzerinde önemli olumsuz etkide bulunması sonucunu doğurmuştur.

Mevsim ve takvim etkilerinden arındırılmış GSYH büyüme oranları ise 2010 yılının ilk üç çeyrek dö-

neminde sırasıyla yüzde 0.4, yüzde 3.5 ve yüzde 1.1 olarak gerçekleşmiştir.

2010 yılı üçüncü üç aylık dönemde gerçekleşen GSYH büyümesine ekonomik faaliyet alanları itibarıyla göz atıldığında, toplam sanayi sektöründe yüzde 8.6, inşaat sektöründe yüzde 24.6, ticaret sektöründe yüzde 6.1, ulaştırma haberleşme sektöründe yüzde 6.7, hizmetler sektöründe yüzde 6.0 ve mali aracı kuruluş faaliyetlerinde yüzde 12.7 oranında büyüme gerçekleştiği gözlemlenmektedir. Toplam sanayi sektörü kapsamında, madencilik sektörü katma değeri önceki yılın aynı dönemine göre III. çeyrekte

yaklaşık aynı büyüklüğü korurken, imalat sanayinde yüzde 8.7 ve enerji sektöründe de yüzde 11.4 oranında büyüme elde edilmiştir. Önceki yılın aynı dönemine göre I. Çeyrekte yüzde 0.3, II. Çeyrekte yüzde 1.1 oranında büyümenin gerçekleşmiş olduğu tarım sektöründe, yılın üçüncü çeyrek döneminde yüzde 0.7 oranında küçülme yaşanmıştır. Yakın geçmiş dönemde krizden olumsuz biçimde en çok etkilenmiş olan ve 2009 yılında yüzde 16.1 oranında küçülme gözlemlenmiş olan inşaat sektöründe 2010 yılının ilk çeyrek döneminde başlayan büyüme süreci -baz etkisinin de katkısıyla - hızlanarak devam etmiş ve çeyrek dönemler itibariyle sırasıyla yüzde 8.3, yüzde 21.9 ve yüzde 24.6 ora-

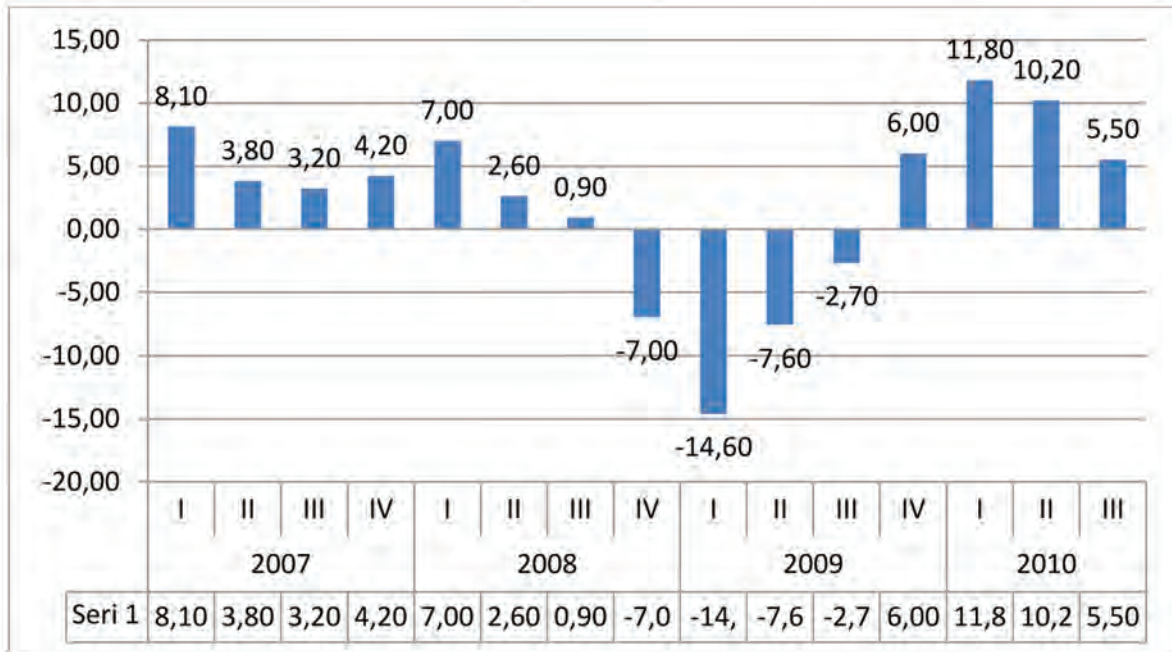
nında dikkat çekici genişleme kaydedilmiştir.

2010 yılı üçüncü üç aylık dönemde gerçekleşen GSYH büyümesine talep unsurlarında, harcamalarda gözlemlenen gelişmeler açısından bakıldığında, yukarıda ifade edildiği gibi, toplam harcamalar içinde yaklaşık yüzde 70 oranında bir ağırlığa sahip olan yerleşik hanehalkları tüketiminde gerçekleşen yüzde 7.6 ve yine toplam harcamalar içinde yaklaşık yüzde 15 oranında bir ağırlığa sahip olan özel kesim yatırım harcamalarında gözlemlenen yüzde 34.4 oranındaki genişlemeler, 2010 yılı üçüncü çeyrek döneminde tanık olunan GSYH büyümesinde önde gelen iki faktör olmuştur. İnşaat sektö-

ründe tanık olunan yüksek büyüme hızlarında, önceki yıl yaşanan derin daralmanın bir sonucu olarak baz etkisi de önemli bir rol oynamıştır.

2010 yılının ilk üç aylık döneminde yüzde 25.6 oranında küçülmesinin ardından ikinci çeyrekte yüzde 14.6 oranında büyüten kamu sektörü sabit sermaye yatırımları üçüncü çeyrek dönemde de 17.9 oranında genişleme kaydetmiştir. Önceki yılın aynı dönemine göre üçüncü çeyrek dönemde yüzde 1.1 oranında daralma sergileyen kamu nihai tüketim talebinde ilk dokuz aylık dönemde cüzi oranda, yüzde 1.1 küçülme gözlemlenmiştir. Üçüncü çeyrek dönemde hızlı bir büyüme sergileyen özel sektör yatırımları kapsamında makine – teçhizat yatı-

Dönemler İtibariyle GSYH Gelişmeleri (Bir Önceki Yılın Aynı Dönemine Göre % Olarak)



rımları yüzde 38.6 inşaat yatırımları ise yüzde 26.8 oranında artış ortaya koymuştur.

Önceki yılın aynı dönemine göre üçüncü çeyrek dönemde yüzde 2.0 oranında daralan mal ve hizmet ihracatında ilk dokuz aylık dönemde yüzde 2.8 oranında cüzi büyüme kaydedilirken, üçüncü çeyrekte yüzde 16.9 oranında artış gösteren mal ve hizmet ithalatındaki genişleme ilk dokuz aylık dönemde yüzde 19.1 olmuş ve her iki dönem itibariyle net ihracatın büyümeye katkısı (-) negatif olmuştur. III. çeyrek dönemde GSYH büyümesine yerleşik hanehalklarının tüketimi 5.2 puan, toplam yatırım harcamaları 5.5 puan katkıda bulunurken, net mal ve hizmet ihracatı (-) 4.3 puan ile büyümeyi olumsuz yönde etkilemiştir.

Yaşanan derin ekonomik krizin ardından son dört üç aylık dönem boyunca yeni yükselen piyasa ekonomileri genelinde dahi dikkat çekici ölçüde yüksek düzeyde gerçekleşen GSYH büyümesinin değerlendirilmesinde iki hususun göz önünde tutulması yerinde olacaktır.

Bunlardan birincisi ‘baz etkisi’dir. Krizin şiddetli bir biçimde hissedildiği ve ekonominin yüzde 7.0 oranında daraldığı 2008 yılı son üç aylık dönemini izleyen üç dönem boyunca GSYH önceki yılın aynı dönemlerine göre sırasıyla yüzde 14.6, yüzde 7.6 ve yüzde 2.7 oran-

larında küçülmesini sürdürmüştür. 2010 yılı dönemsel büyümeleri bu gerileyen GSYH değerleri baz alınarak hesaplandığı cihetle nicelik olarak daha büyük değerlere teka-bül etmeyebilmektedir. Nitekim daha önce işaret edildiği gibi sözü edilen bu hızlı büyüme oranlarına rağmen, 2010 yılı ilk dokuz aylık GSYH toplamı, 2008 yılının aynı döneminde sağlanan GSYH değerini ancak yakalayabilmiştir.

Dikkate alınmasında yarar olan ikinci husus ise büyümenin niteliği, finansman biçimi ve ekonominin genel dengesi ile ilgili bulunmaktadır. Ekonomi, esas itibariyle yurt içi talebe bağlı olarak ve yurtiçi tasarruf haddinin yetersizliği sonucu, cari işlemler hesabında büyük boyutta bir açığı beraberinde getirerek büyümektedir. “Küresel büyümenin zayıf görünümü, gelişmiş ülke merkez bankalarının genişletici para politikası uygulamalarının uzun süre devam etmesine neden olmuş, merkez bankalarının bilançoları yüksek oranda büyümüştür. Buna bağlı olarak artan küresel likidite ile gelişmekte olan ülkelere sermaye akımları hızlanmıştır. Bu gelişmeler – ülkemizde – sonucunda uyarılan tüketim ve yatırım talebiyle birlikte hem firmaların hem de hanehalklarının kredi kullanımı hız kazanmakta, ekonomi büyük ölçüde yurt içi talebe bağlı olarak büyümektedir. Bu unsurlarla birlikte, küresel risk işta-

hındaki artışın da etkisiyle sermaye girişi hızlanırken, piyasa faizleri düşmekte, varlık fiyatları yükselmekte ve Türk Lirası güçlenmektedir. Ekonominin daha çok yurt içi talebe bağlı olarak canlanması hanehalkı ile firmaların borçluluğunu yükseltmekte ve cari işlemler açığını arttırmaktadır.”¹

Kamu ve özel kesimin tasarruf açıkları toplamından oluşan cari işlemler hesabı açığı 2010 yılının ilk on aylık döneminde 35.7 milyar dolara ulaşmıştır. Anılan yılın ilk dokuz aylık dönemi itibariyle cari işlemler hesabı açığının GSYH’ya olan oranı yüzde 6.1 olarak gerçekleşmiştir. Bu açık dış borçlanmayla ve varlık satışıyla finanse edilmektedir. 35.7 milyar dolar tutarındaki cari açığın sadece 4.6 milyar dolar bölümü ‘doğrudan yatırımlar’la finanse edilmiş olup, bu tutarın 2 milyar dolarlık bölümü ise yurtdışı yerleşiklere gayrimenkul satışından elde edilmiştir.

Bu büyüklükte bir cari açık hem sürdürülebilir değildir hem büyük bölümü likit olarak geldiği cihetle ekonomi için önemli bir istikrarsızlık riski taşımaktadır hem de ülkenin dış yükümlülüklerinin hızlı biçimde artması sonucunu doğurmaktadır. Ekonomi gelecek nesli borçlandırarak ve onların refahından ödün verilmesine yol açarak büyümektedir.

1. TCMB Finansal İstikrar Raporu, Aralık 2010, S.iv.

Dünya Ekonomisi

Petrol fiyatları zirve yaptı

Uluslararası piyasalarda ABD ham petrolünün varil fiyatı 91 dolara çıkarak iki yılın en yüksek seviyesine ulaştı.

Asya'daki işlemlerde ABD ham petrolünün varil fiyatı Şubat ayı teslimi 90,79 dolara kadar çıkarak Ekim 2008'den bu yana en yüksek seviyesini gördü. Londra Brent tipi ham petrolünün varil fiyatı ise 93,63 dolar oldu.

Piyasa uzmanları, ham petrolün fiyatının doğrudan hisse senedi piyasaları ve küresel ekonomideki toparlanmaya bağlı olduğunu söylediler. Petrol fiyatının artmasında ABD'de düşen ham petrol stokları da etkili oldu.

ABD Enerji Enformasyon İdaresi'nin dün yaptığı açıklamaya gö-

re, ABD'de ham petrol stokları geçen hafta, önceki haftaya göre 5,3 milyon varil geriledi.

Belçika'da 86 bin aile iflas etti. Şirketler gibi ailelerin de iflas başvurusunda bulunabildiği Belçika'da başvurular, geçen yıla göre yüzde 24 arttı. Faturalarını ödeyemeyen ailelere de, 2002 yılında çıkarılan bir kanunla şirketler örneğinde olduğu gibi iflas etme hakkının tanındığı Belçika'da, aile iflaslarının hızla artmaya devam ettiği belirtildi.

De Standaard gazetesinin yayımladığı verilere göre, iflas eden aile sayısı, geçen yılın aynı dönemi-

ne göre bu yılın 11 ayında yüzde 24 artışla 86 bin 502'ye ulaştı.

Belçika yasalarına göre faturalarını ödeyemeyen aileler, iflas talebiyle ticaret mahkemesine başvurabiliyor. Uygun bulunan davalarda mahkemenin atadığı kayyum, ailenin alacaklılarıyla masaya oturup borçları yeniden yapılandırıyor.

Kanunda son çare olarak gösterilen toplu borç yapılandırması için, ailelerin mevcut gelirleriyle borçlarını ödeyemeyeceklerini ispatlaması şartı aranıyor.

Bu arada, Belçika'da faturalarını ödemekte zorlandığı için iflas

başvurusu öncesinde sosyal yardım kuruluşlarından destek talebinde bulunanların sayısının da hızla arttığı açıklandı. 10,8 milyonluk ülkede kamuya bağlı sosyal yardım kuruluşlarına başvuruların sayısı 365 bine çıktı.

Avrupa Merkez Bankası (AMB), İrlanda'nın 85 milyar avroluk kurtarma paketinin, bankanın Avro Bölgesi üyelerine daha fazla destek vermede mali gücünü etkileyebileceği konusunda "ciddi endişeleri" olduğunu bildirdi.

AMB'nin internet sitesinde yer alan değerlendirme raporunda, İrlanda'nın kurtarma paketiyle ilgili yasal mevzuattaki muhtemel hataların, AMB'nin teminat güvenliği haklarını etkileyebileceğine işaret edildi. Raporda, İrlanda'nın AB ve Uluslararası Para Fonu (IMF) ile anlaştığı 85 milyar avroluk kurtarma paketinin uygulanmasıyla ilgili yasa taslağına ilişkin, "AMB, yasa taslağının, Avro sistemi için kritik öneme sahip bazı konularda yasal açıdan yeteri kadar açık olmadığı yönünde ciddi kaygılar taşıyor" denildi.

AB Komisyonu'nun açıkladığı takvime göre, AB ve Avrupa Mali İstikrar Fonu, İrlanda'ya 2011 ve 2012 yıllarında 40,2 milyar

avroluk yardımda bulunacak ve bunun 11,7 milyar avroluk kısmı yeni yılın ilk aylarında serbest bırakılacak.

İrlanda Maliye Bakanlığı, İrlanda Yüksek Mahkemesinin hükümette, AIB'ye 3,7 milyar avro sermaye desteği sağlamasına onay verdiğini açıkladı. Hükümetin AIB'ye 3,7 milyar avro sermaye desteği vermesiyle bankadaki devlet hissesi

yüzde 49,9'a çıkacak. Böylece hükümet, AIB'nin Polonya'daki bağlı ortaklığı Bank Zachodni'deki yüzde 70 hissesinin İspanya'nın en büyük bankası Banco Santander'e satışı olanağına kavuşmuş olacak. Bu satış işlemi gelecek yıl başında ta-

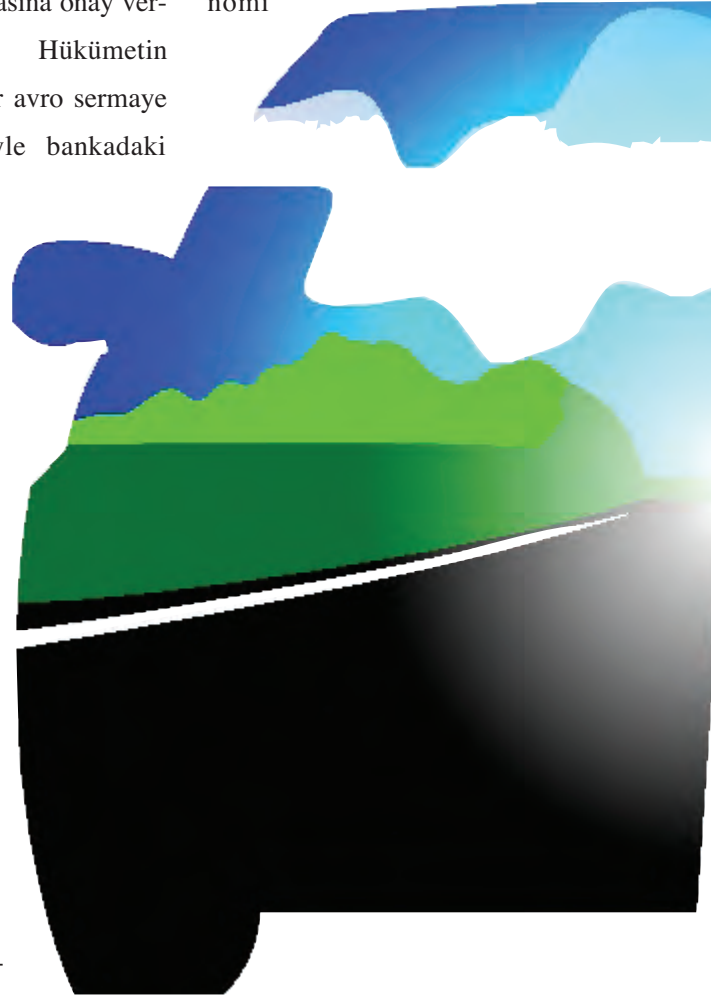
mamlandığında da İrlanda devletinin AIB'deki hisseleri otomatik olarak yüzde 92'ye yükselecek.

Almanya'nın da aralarında bulunduğu bazı Avro Bölgesi'ne üye devletler, zor durumda bulunan üye ülkelere yardım amacıyla ba-

ğımsız yeni bir Avrupa İstikrar Fonu üzerinde çalışıyor.

Alman Süddeutsche Zeitung gazetesine demeç veren Fransa Maliye Bakanı Christine Lagarde, Avrupa Birliği (AB) üyesi ülkelerin eko-

nomi



politikalarını, bütçe politikalarının ötesinde daha iyi koordine etmeleri gerektiğini bildirdi. Krizin, Maastricht anlaşması çerçevesinde kamu borcunun azaltılmasının yeterli olmadığını gösterdiğini ifade eden Lagarde, "İrlanda bu kriterlere uyuyordu ancak

kendisini zor bir durumda buldu. AB hükümetlerinin yalnızca bütçelerine bakmamaları gerekiyor, aynı zamanda diğer üye ülkelerin ekonomilerini nasıl etkileyeceğini de gözlemlemeleri gerekiyor" dedi.

İspanya'nın ekonomik büyümesini canlandırmak ve borç yükünü azaltmak için sıkı emeklilik ve istihdam piyasası reformları uygulaması gerektiği vurgulanan OECD raporunda, İspanya ekonomisinin gelecek yıl yüzde 0,9 ve 2012 yılında yüzde 1,8 büyümesinin, yüzde 20'ler seviyesindeki işsizlik oranının gelecek yıl yüzde 19,1'e ve 2012 yılında

yüzde 17,4'e düşmesinin beklendiği kaydedildi.

İspanya Başbakanı Jose Luis Rodriguez Zapatero, Avrupa borç krizi ve emlak piyasasını çökmesi nedeniyle zarar gören ekonomiyi onarmanın 5 yıl alacağını söyledi.

Uluslararası Kredi derecelendirme Kuruluşu Fitch, Macaristan'ın "BBB" olan uzun vadeli kredi notunu, "BBB"-ye indirdi, görünümünü ise "negatif" olarak belirledi. Fitch, Yunanistan ile ilgili gözden geçirmenin gelecek yıl

ocak ayında tamamlanacağı, Yunanistan'ın "BBB-" olan kredi notunu "junk" (çöp) seviyesine indirilmesi olasılığının arttığını belirtti. Uluslararası kredi derecelendirme kuruluşu Moody's, Portekiz, Fransa ve Belçika'ya not indirme uyarısında bulundu.

Moody's, mevcut risklere rağmen, yüksek kredi notu pozisyonunu koruyan Fransa'nın, bütçe açığını indirmede süreci, kredi notunun düşürülebileceğini bildirdi. Kuruluş, kamu borcu önemli ölçüde artan Belçika'nın da notunun indirilebileceği uyarısında bulundu. Moody's, gözden geçirmenin ardından Portekiz'in "A1" olan uzun dönem kredi notunun bir veya iki basamak indirilebileceğini ifade ederek, Portekiz'in, zayıf büyüme olasılığına ve yüksek borçlanma maliyetine dikkat çekti.

ABD Ticaret Bakanlığı'nın açıkladığı verilere göre, ülke ekonomisi Temmuz-Eylül dönemini kapsayan üçüncü çeyrekte bir önceki çeyreğe göre yüzde 2,6 oranında büyüme kaydetti. Bakanlık, ekim ayı sonunda açıkladığı tahminlerinde, ülke ekonomisinin yılın üçüncü çeyreğinde yüzde 2,5 oranında büyüdüğünü belirtmişti.

Ekonomik İşbirliği ve Kalkınma Örgütü (OECD), İspanya'nın resesyondan yavaşça çıktığını, ancak ekonomik büyümesini canlandırmak ve borç yükünü azaltmak için sıkı emeklilik ve istihdam piyasası reformları uygulaması gerektiğini açıkladı.

Yıllık

ÜFE : 8,87, TÜFE: 6,40

Aralık ayında Üretici Fiyatları Genel Endeksinde bir önceki aya göre yüzde 1,31, bir önceki yılın Aralık ayına göre yüzde 8,87, bir önceki yılın aynı ayına göre yüzde 8,87 ve oniki aylık ortalamalara göre yüzde 8,52 artış gerçekleştirdi. Aylık değişim tarım sektöründe yüzde -1,76, sanayi sektöründe ise yüzde 2,00 olarak gerçekleşti. ÜFE sonuçları sanayinin alt sektörleri bazında değerlendirildiğinde en yüksek aylık artış yüzde 8,72 ile kok kömürü ve rafine edilmiş petrol ürünleri imalatı alt sektöründe yaşandı. 779 maddeden 404 maddenin ortalama fiyatlarında artış gerçekleşti.

Aralık ayında Tüketici Fiyatları Genel Endeksi bir önceki aya göre yüzde -0,30 düşüş, bir önceki yılın Aralık ayına göre yüzde 6,40, bir önceki yılın aynı ayına göre yüzde 6,40 ve oniki aylık ortalamalara göre yüzde 8,57 artış gerçekleştirdi. Ana harcama grupları itibarıyla bir ay önceye göre en yüksek artış yüzde 2,65 ile haberleşim grubunda yaşandı. Bir önceki yılın aynı ayına göre TÜFE’de en yüksek artış ise yüzde 24,66 ile alkollü içecekler ve tütün grubunda oluştu. Endeksteki 446 maddeden 225 maddenin ortalama fiyatlarında artış yaşandı.

ÜFE	ARALIK 2010 (2003=100)	ARALIK 2009 (2003=100)
Bir önceki aya göre değişim oranı (%)	1,31	0,66
Bir önceki yılın Aralık ayına göre değişim oranı (%)	8,87	5,93
Bir önceki yılın aynı ayına göre değişim oranı (%)	8,87	5,93
12 aylık ortalamalara göre değişim oranı(%)	8,52	1,23

TÜFE	ARALIK 2010 (2003=100)	ARALIK 2009 (2003=100)
Bir önceki aya göre değişim oranı (%)	-0,30	0,53
Bir önceki yılın Aralık ayına göre değişim oranı (%)	6,40	6,53
Bir önceki yılın aynı ayına göre değişim oranı (%)	6,40	6,53
12 aylık ortalamalara göre değişim oranı(%)	8,57	6,25

		2010											
		Ocak	Şubat	Mart	Nisan	Mayıs	Haziran	Temmuz	Ağustos	Eylül	Ekim	Kasım	Aralık
ÜFE	Bir önceki aya göre değişim	0,58	1,66	1,94	2,35	-1,15	-0,50	-0,16	1,15	0,51	1,21	-0,31	1,31
	Bir önceki yılın Aralık ayına göre değişim	0,58	2,25	4,24	6,69	5,47	4,93	4,77	5,98	6,52	7,80	7,47	8,87
TÜFE	Bir önceki aya göre değişim	1,85	1,45	0,58	0,60	-0,36	-0,56	-0,48	0,40	1,23	1,83	0,03	-0,30
	Bir önceki yılın Aralık ayına göre değişim	1,85	3,32	3,93	4,55	4,17	3,59	3,09	3,50	4,77	6,69	6,72	6,40

Merkezi Yönetim Bütçe Gerçekleşmeleri

Bütçe Gelirleri Kümülatif Gerçekleşmeleri	Ocak - Kasım (Milyon TL)			2010 Yılı Bütçe Hedefi
	2009	2010	Artış (yüzde)	
Genel Bütçe Gelirleri	187.343	225.050	20.1	229.947
Vergi Gelirleri	154.247	192.574	24.8	193.324
Gelir, Kar ve Ser. Kazanç üzerinden Alınan Vergiler	51.374	57.582	12.0	59.481
Gelir Vergisi	33.724	36.841	9.24	41.516
Gelir Vergisi Tevkifatı	30.473	33.376	9.52	38.057
Kurumlar Vergisi	17.650	20.740	17.5	17.965
KVK Göre Alınan Geçici Vergi	17.042	19.979	17.2	17.205
Mülkiyet Üzerinden Alınan Vergiler	4.413	5.074	14.9	4.484
Motorlu Taşıtlar Vergisi	4.280	4.886	14.1	4.328
Dahilde Mal ve Hizmetlerden Alınan Vergiler	68.806	83.762	21.7	86.366
Dahilde Alınan KDV	17.256	24.522	42.1	22.636
Özel Tüketim Vergisi	39.519	51.784	31.0	54.631
Banka ve Sigorta Muameleleri Vergileri	3.747	3.303	-11.8	3.875
Dış Ticaretten Alınan Vergiler	25.369	34.833	37.3	33.134
İthalde Alınan KDV	23.134	31.921	37.9	30.108
Teşebbüs ve Mülkiyet Gelirleri	9.318	9.148	-1.82	6.754
Harcamalar	239.542	255.770	6.77	286.981

EKONOMİK VERİLER

	2009	2008	2007	2006	2005	2004
GSYH (Cari fiyatlarla milyon TL)	953.974	950.534	843.178	758.391	648.932	559.033
GSYH (milyon/dolar)	617.611	742.094	658.786	526.429	481.497	390.387
GSYH (Değişim Hızı sabit fiyatlarla %)	-4.7	0.7	4.7	6.9	8.4	9.4
Kişi başına GSMH (ABD Doları)	8.590	10.376	9.33	6.477	5.008	4.172
Sanayi Üretim Endeksi (2005=100)	103.2	114.3	115.3	107.8	100	
Toplam İhracat (milyon/dolar)	102.129	132.027	107.272	85.535	73.476	63.167
Toplam ithalat (milyon/dolar)	140.926	201.963	170.062	139.576	116.774	97.540
Dış Ticaret Dengesi (milyon/dolar)	-38.797	-69.936	-62.791	-54.041	-43.298	-34.373
İhracatın İthalatı Karşılama Oranı %	72.5	65.4	63.1	61.3	62.9	64.8
İşsizlik Oranı (%)	14.0	13.5	10.6	9.9	10.3	10.3
Kamu Net Borç Stoku (milyon TL)	309.740	267.990	248.421	258.198	270.275	274.195
İç Borç Stoku (milyon TL)	330.005	274.827	255.310	251.470	244.782	224.483
Türkiye Dış Borç Stoku (milyon/\$)	271.140	277.669	249.386	207.593	169.732	160.980
Merkezi Yönetim Borç Stoku (milyon TL)	441.507	380.321	333.485	345.050	331.520	316.528
Cari İşlemler Dengesi (milyon/dolar)	-13.854	-41.947	-38.311	-32.193	-22.198	-14.431

(Bin YTL)	2010		2009		2008
	10 Aralık	03 aralık	31 Aralık	11 Aralık	26 Aralık
Emisyon	71.102.999	76.194.908	38.340.278	38.196.123	32.724.754
Para Arzı					
- M1	120.196.276	119.108.902	107.051.398	98.873.130	83.380.932
- M2	563.235.174	560.349.632	494.024.148	480.676.507	434.205.424
- M3	592.307.524	588.654.362	520.674.414	509.020.934	458.383.776
Yurtiçi Kaynaklı TL Mevduat	358.612.382	354.049.691	305.200.507	293.905.420	268.802.517
- Vadeli Tasarruf	230.711.817	229.173.117	197.976.696	194.125.248	184.492.538
- Vadesiz Tasarruf	24.334.695	24.423.531	19.800.398	18.892.109	15.593.007
- Vadeli Ticari	64.213.691	63.193.796	49.438.951	46.951.921	39.693.690
- Vadesiz Ticari	18.208.185	16.630.888	16.761.263	14.215.423	11.511.475
- Resmi Mevduat	21.143.994	20.628.359	21.178.199	19.720.719	17.511.807
Kredi Stoku	414.633.267	409.456.315	305.478.312	298.946.376	278.395.523
- Tüm Banka Kredileri	414.633.267	409.456.315	305.478.312	298.946.376	278.395.523
- M.B. Kredileri	0	0	0	0	0
Bank. El. Tah. ve Bono	253.978.249	250.357.692	237.628.748	235.459.828	171.774.890

Mevzuat Değişiklikleri

- 04.12.2010** - Sosyal Güvenlik Kurumu Sağlık Uygulama Tebliğinde Değişiklik Yapılmasına Dair Tebliğ
- 17.12.2010** - Kredi Kartı İşlemlerinde Uygulanacak Azami Faiz Oranları Hakkında Tebliğde Değişiklik Yapılmasına Dair Tebliğ (Sayı: 2010/11)
- Mevduat ve Kredi Faiz Oranları ve Katılma Hesapları Kâr ve Zarara Katılma Oranları ile Kredi İşlemlerinde Faiz Dışında Sağlanacak Diğer Menfaatler Hakkında Tebliğde Değişiklik Yapılmasına Dair Tebliğ (Sayı: 2010/12)
- Zorunlu Karşılıklar Hakkında Tebliğde Değişiklik Yapılmasına Dair Tebliğ (Sayı: 2010/13)
- 18.12.2010** - Milli Emlak Genel Tebliği (Sıra No: 330)
- 23.12.2010** - Milli Emlak Genel Tebliği (Sıra No: 331)
- 24.12.2010** - 4703 Sayılı Ürünlere İlişkin Teknik Mevzuatın Hazırlanması ve Uygulanmasına Dair Kanunla Düzenlenmiş Olan İdari Para Cezalarının Yeni Değerlerinin Duyurulmasına İlişkin Tebliğ (No: 2011/13)
- Tarımsal Ürünlerde İhracat İadesi Yardımlarına İlişkin Para-Kredi ve Koordinasyon Kurulu Tebliği (No: 2010/10)
- 25.12.2010** - Zorunlu Deprem Sigortası Tarife ve Talimatı
- Gelir Vergisi Genel Tebliği (Seri No: 277)
- 2872 Sayılı Çevre Kanunu Uyarınca Verilecek İdari Para Cezalarına İlişkin Tebliğ (No: 2011/1)
- 28.12.2010** - Milli Emlak Genel Tebliği (Sıra No: 332)
- 29.12.2010** (6. Mükerrer) - Özel İletişim Vergisi Genel Tebliği (Seri No: 7)
- Motorlu Taşıtlar Vergisi Genel Tebliği (Seri No: 37)
- Belediye Gelirleri Kanunu Genel Tebliği (Seri No: 39)
- Veraset ve İntikal Vergisi Kanunu Genel Tebliği (Seri No: 42)
- Damga Vergisi Kanunu Genel Tebliği (Seri No: 54)
- Harçlar Kanunu Genel Tebliği (Seri No: 63)
- Harçlar Kanunu Genel Tebliği (Seri No: 64)
- Katma Değer Vergisi Genel Tebliği (Seri No: 114)
- Gelir Vergisi Genel Tebliği (Seri No: 278)
- Vergi Usul Kanunu Genel Tebliği (Sıra No: 402)
- Emlak Vergisi Kanunu Genel Tebliği (Seri No: 56)
- İyi Tarım Uygulamaları Destekleme Ödemesi Yapılmasına Dair Tebliğ (No: 2010/57)
- İthalatta Gözetim Uygulanmasına İlişkin Tebliğ (No: 2010/10)
- Kamu İhale Genel Tebliğinde Değişiklik Yapılmasına Dair Tebliğ
- 30.12.2010** - 2010/1178 8/1/2002 Tarihli ve 4736 Sayılı Kanununun 1 inci Maddesinin Birinci Fıkrası Hükmünden Muaf Tutulacakların Tespitine Dair 28/1/2002 Tarihli ve 2002/3654 Sayılı Kararnamenin Eki Kararda Değişiklik Yapılmasına İlişkin Karar
- 2010/1234 Bazı Mallara Uygulanacak Tütün Fonu Tutarlarının Belirlenmesine Dair Kararda Değişiklik Yapılması Hakkında Karar
- 31.12.2010** - Vergi İnceleme ve Denetim Koordinasyon Kurulunun Çalışma Usul ve Esasları Hakkında Yönetmelik
- Vergi İnceleme ve Denetim Planının Hazırlanması, Uygulanması ve Sonuçlarının İzlenmesine İlişkin Usul ve Esaslar Hakkında Yönetmelik
- Vergi İncelemelerinde Uygulacak Usul ve Esaslar Hakkında Yönetmelik
- Rapor Değerlendirme Komisyonlarının Teşekkülü ile Çalışma Usul ve Esasları Hakkında Yönetmelik
- Değerli Kağıtlar Kanunu Genel Tebliği (Sayı: 2010/2)
- Asgari Ücret Tespit Komisyonu Kararı (No: 2010/1)

Vergi Takvimi

- 10.01.2010** - 16-31 Aralık 2010 Dönemine Ait Petrol ve Doğalgaz Ürünlerine İlişkin Özel Tüketim Vergisinin Beyanı ve Ödemesi
- 11.01.2010** - 16-31 Aralık 2010 Dönemine Ait Noterlerce Yapılan Makbuz Karşılığı Ödemelere Ait Beyannamenin Verilmesi ve Ödenmesi
- 17.01.2010** - Aralık 2010 Dönemine Ait Kolalı Gazoz, Alkollü İçecekler ve Tütün Mamullerine İlişkin Özel Tüketim Vergisinin Beyanı ve Ödemesi
- Aralık 2010 Dönemine Ait Dayanıklı Tüketim ve Diğer Mallara İlişkin Özel Tüketim Vergisinin Beyanı ve Ödemesi
- Aralık 2010 Dönemine Ait Motorlu Taşıt Araçlarına İlişkin Özel Tüketim Vergisinin (Tescile Tabi Olmayanlar) Beyanı ve Ödemesi
- Aralık 2010 Dönemine Ait Özel İletişim Vergisinin Beyanı ve Ödemesi
- Aralık 2010 Dönemine Ait Banka ve Sigorta Muameleleri Vergisinin Beyanı ve Ödemesi
- Aralık 2010 Dönemine Ait Kaynak Kullanımı Destekleme Fonu Kesintisi Bildirimi ve Ödemesi
- 20.01.2010** - Aralık 2010 Dönemine Ait Petrol ve Doğalgaz Ürünlerine İlişkin EK:4 No.lu ÖTV Bildirim Formu
- Aralık 2010 Dönemine Ait Kolalı Gazozlara İlişkin EK:7 No.lu ÖTV Bildirim Formu
- Aralık 2010 Dönemine Ait Alkollü İçeceklerle İlişkin EK:8 No.lu ÖTV Bildirim Formu
- Aralık 2010 Dönemine Ait Tütün Mamullerine İlişkin EK:9 No.lu ÖTV Bildirim Formu
- Aralık 2010 Dönemine Ait Dayanıklı Tüketim ve Diğer Mallara İlişkin EK:10 No.lu ÖTV Bildirim Formu
- Aralık 2010 Dönemine Ait 5602 Sayılı Kanunda Tanımlanan Şans Oyunlarıyla İlgili Veraset ve İntikal Vergisinin Beyanı ve Ödemesi
- Aralık 2010 Dönemine Ait Şans Oyunları Vergisinin Beyanı ve Ödemesi
- Aralık 2010 Dönemine Ait İlan ve Reklam Vergisinin Beyanı ve Ödemesi
- Aralık 2010 Dönemine Ait Müşterek Bahislere İlişkin Eğlence Vergisinin Beyanı ve Ödemesi ile Diğer Eğlence Vergilerine İlişkin Eğlence Vergisinin Ödemesi
- Aralık 2010 Dönemine Ait Elektrik ve Havagazı Tüketim Vergisinin Beyanı ve Ödemesi
- Aralık 2010 Dönemine Ait Yangın Sigortası Vergisinin Beyanı ve Ödemesi
- 24.01.2010** - Aralık 2010 Dönemine Ait GVK 94. Madde ile KVK 15. ve 30. Maddelerine Göre Yapılan Tevkifatların Muhtasar Beyanname ile Beyanı
- Ekim-Kasım-Aralık 2010 Dönemine Ait Tevkifatların Muhtasar Beyanname ile Beyanı (GVK 98. Maddesinin 3. Fıkrasına Göre Üçer Aylık Beyanname Verme Hakkından Yararlananlar İçin)
- Ekim-Kasım-Aralık 2010 Dönemine Ait GVK Geçici 67. Madde Kapsamında Yapılan Tevkifatların Muhtasar Beyanname ile Beyanı
- Aralık 2010 Dönemine Ait Katma Değer Vergisinin Beyanı
- Ekim-Kasım-Aralık 2010 Dönemine Ait Katma Değer Vergisinin Beyanı
- Aralık 2010 Dönemine Ait İstihkaktan Kesinti Suretiyle Tahsil Edilen Damga Vergisi ile Sürekli Mükellefiyeti Bulunanlar İçin Makbuz Karşılığı Ödenmesi Gereken Damga Vergisinin Beyanı
- 25.01.2010** - 1-15 Ocak 2011 Dönemine Ait Petrol ve Doğalgaz Ürünlerine İlişkin Özel Tüketim Vergisinin Beyanı ve Ödemesi
- 1-15 Ocak 2011 Dönemine Ait Noterlerce Yapılan Makbuz Karşılığı Ödemelere Ait Beyannamenin Verilmesi ve Ödenmesi
- 26.01.2010** - Aralık 2010 Dönemine Ait GVK 94. Madde ile KVK 15. ve 30. Maddelerine Göre Yapılan Tevkifatların Ödemesi
- Ekim-Kasım-Aralık 2010 Dönemine Ait Tevkifatların Ödemesi (GVK 98. Maddesinin 3. Fıkrasına Göre Üçer Aylık Beyanname Verme Hakkından Yararlananlar İçin)
- Ekim-Kasım-Aralık 2010 Dönemine Ait GVK Geçici 67. Madde Kapsamında Yapılan Tevkifatların Ödemesi
- Aralık 2010 Dönemine Ait Katma Değer Vergisinin Ödemesi
- Ekim-Kasım-Aralık 2010 Dönemine Ait Katma Değer Vergisinin Ödemesi
- Aralık 2010 Dönemine Ait İstihkaktan Kesinti Suretiyle Tahsil Edilen Damga Vergisi ile Sürekli Mükellefiyeti Bulunanlar İçin Makbuz Karşılığı Ödenmesi Gereken Damga Vergisinin Ödemesi
- 31.01.2010** - 2011 Yılı Motorlu Taşıtlar Vergisi 1.Taksit Ödemesi
- Yıllık Harçların Ödemesi
- 2010 Yılında Kullanılan Defterlerin 2011 yılında da Kullanılmak İstenmesi Halinde Yasal Defterlere İlişkin Ara Tasdik
- Aralık 2010 Dönemine Ait Mal ve Hizmet Alımlarına İlişkin Bildirim Formu (Form Ba)
- Aralık 2010 Dönemine Ait Mal ve Hizmet Satışlarına İlişkin Bildirim Formu (Form Bs)
- Aralık 2010 Dönemine Ait Haberleşme Vergisinin Beyanı ve Ödemesi

Aralık 2010 Kronoloji

01 Aralık 1980'de öldürülen DİSK Kurucu Genel Başkanı Kemal Türkler cinayeti davasında 14 yıl sonra zamanaşımı kararı verildi.

02 Aralık ABD'li bilim adamları, tuzlu bir gölde öldürücü arsenik zehriyle yaşayan bir bakteri türü keşfetti. Bilinen yaşamı tekrar tanımlamak zorunda bırakan bu bakteri, dünya dışı yaşamın da şifrelerinden biri olacak.

03 Aralık Bakanların görevden aldığı üç generalin Askeri Yüksek İdare Mahkemesi'ne itirazı oyçokluğuyla reddedildi.

04 Aralık İstanbul polisi, Başbakan Erdoğan'ın rektörlerle buluşmasını protesto etmek isteyen öğrencileri engellemek için yollarını keserek gözlerine biber gazı sıktı ve copladı.

05 Aralık Beşiktaş-Bursa maçı öncesi 3 kişi bıçakla yaralandı. Tedbir almayan polis olaylara seyirci kaldı.

06 Aralık Fazla likiditeden dolayı Avrupa'da liderler 750 milyar euroluk kurtarma paketini artırmayı, ABD'de ise Fed tahvil alımlarını büyütme kararı geçiyor.

07 Aralık ABD'nin gizli belgelerini dünyaya sızdıran WikiLeaks'in kurucusu Julian Assange tecavüz suçlamasıyla Londra'da tutuklandı.

08 Aralık Ankara'da üniversiteliler CHP'li Süheyl Batum'u konuşurmadı, AKP'li Burhan Kuzu'yu ise yumurta yağmuruna tuttu.

09 Aralık Mülkiye'de yumurtalı protestoya uğrayan Burhan Kuzu, Ankara Üniversitesi Rektörü Cemal Tuluğ ve Dekan Celal Göle'yi istifaya davet etti. YÖK; Rektör, Dekan ve protestocu öğrenciler için soruşturma açılmasını istedi.

10 Aralık TÜİK, ekonominin üçüncü çeyrekte 5.5 büyüdüğüünü açıkladı. Büyüme yüzde 7 beklentisinin altında kaldı.

11 Aralık CHP'de Kurultay öncesi Kılıçdaroğlu ile görüşen Baykal ve Sav, parti meclisi seçiminin çarşaf listeyle yapılmasını istedi.

12 Aralık Türk Hava Yolları, basketbol dünyasının en çok kazanan oyuncusu Kobe Bryant ile marka tanıtım elçiliği için anlaştı.

13 Aralık 2011 yılı bütçesi görüşmeleri TBMM Genel Kurulu'nda liderlerin sert tartışmaları ile başladı.

14 Aralık Hakimler Savcılar Yüksek Kurulu, 2 gün sonra başlayacak Balyoz davasına bakacak Mahkemenin Başkanı Zafer Başkurt'u Gebze'ye hakim olarak atadı. Başkurt yakalamalara karşı çıkmış ve Haberal'ın tahliyesi için oy kullanmıştı.

15 Aralık Başbakan Erdoğan ve 9 bakanın Bilim Kurulu Toplantısı için ODTÜ'ye gelmesine tepki gösteren öğrenciler, dışarda eylem yaptı. Polis, biber gazı ve copla öğrencileri dağıtıp gözaltına aldı.

16 Aralık Merkez Bankası politika faizinde 50 baz puanlık indirime gitti.

17 Aralık Merkez Bankası, Türk Lirası cinsinden zorunlu karşılık oranlarını, TL cinsinden mevduatın vadesini uzatmaya teşvik edecek şekilde vadelere göre farklılaştırdı.

18 Aralık CHP'nin 15. Olağanüstü Kurultayı'nda Kılıçdaroğlu, kendi hazırladığı blok listeyle parti Meclisi seçimine girdi ve parti yönetimini kendi belirlediği isimlerden oluşturdu.

19 Aralık Aleviler Kahramanmaraş'ta 32 yıl önce öldürülen 111 kişiyi anmak isteyince, bozkurt işaretleri yapan bir grup, tekbirlerle alana yürüdü, polis müdahale etti, anma kısa sürede bitirildi.

20 Aralık İçişleri Bakanı Beşir Atalay'ın, CHP'nin Kayseri iddialarına ve öğrenci gösterilerindeki polis müdahalelerine yönelik değerlendirmesi Meclis'te gergin anların yaşanmasına neden oldu.

21 Aralık Fenerbahçe Acıbadem Bayan Voleybol Takımı, Kulüplerarası Dünya Şampiyonu oldu.

22 Aralık ABD Temsilciler Meclisi'nin Noel tatili öncesi Ermeni diasporasının yoğun baskısı altında kalan Başkan Pelosi "soykırım" tasarısını Genel Kurula' getiremeden Meclisi'nin görev süresi son erdi.

23 Aralık Petrol fiyatları 90 doları aşarak iki yılın zirvesine oturdu.

24 Aralık Yunanistan, 410 milyar euroyu bulan borcu için yeniden yapılandırma talebiyle AB ile görüşmelere başladı.

25 Aralık CHP'yi seçime götürecek olan yeni Merkez yürütme Kurul üyeleri belirlendi. Genel Sekreterliğe Bihlun Tamaylıgil getirildi.

26 Aralık İsrail'in saldırısına uğrayan Mavi Marmara gemisi 7 ay sonra İstanbul'a döndü.

27 Aralık Atatürk'ün Ankara'ya gelişi etkinlikleri çerçevesinde 43 yıldır askerlerin düzenlediği Garnizon Koşusu'na Valilik trafiği olumsuz etkiliyor diye izin vermedi.

28 Aralık Asgari Ücret Tespit Komisyonu 1 Ocak 2011'den itibaren 16 yaşından büyükler için asgari ücreti günde 1 simit parası artırdı ve 629.96 kuruş olarak belirledi.

29 Aralık ABD Başkanı Barack Obama, tatil fırsatından yararlanıp Senato'yu bypass ederek Ankara Büyükelçiliği görevine Francis Ricciardone'yi atadı.

30 Aralık Merkez Bankası Başkanı Durmuş Yılmaz, kredi genişlemesi ve cari açık ileride sorun çıkarabilir dedi.

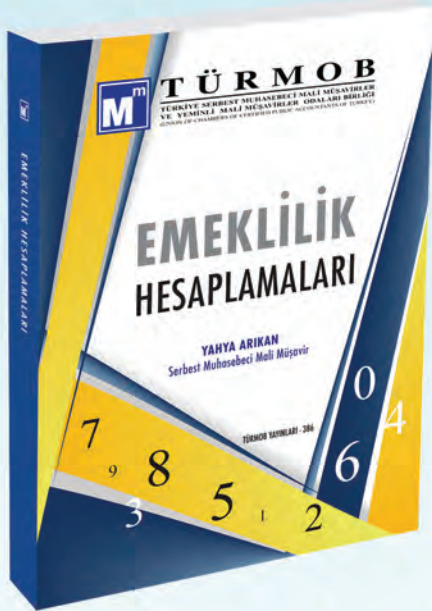
31 Aralık Deniz Feneri e.v. Derneği'nin Türkiye bağlantılarını araştıran üç savcı soruşturmanın başlamasından 2.5 yıl sonra inceleme için Almanya'ya gitme kararı aldı.



30 TL



40 TL



10 TL



20 TL

TEMİN ADRESİ

Gençlik Cad. No: 107 06570 Anıttepe/ANKARA - Tel: (0.312) 232 50 60 (10 Hat) Fax : 232 50 73

E - Ticaret : <http://www.turmog.org.tr/Eticaret/web/>