



# T Ü R M O B

TÜRKİYE SERBEST MUHASEBECİ MALİ MÜŞAVİRLER  
VE YEMİNLİ MALİ MÜŞAVİRLER ODALARI BİRLİĞİ  
(UNION OF CHAMBERS OF CERTIFIED PUBLIC ACCOUNTANTS OF TURKEY)

## ULUSLARARASI DOĞRUDAN YATIRIMLAR RAPORU

- Uluslararası doğrudan yatırıma neden ihtiyaç var?
- Doğrudan yatırım – portföy yatırımı farkı
- Doğrudan yabancı sermaye yatırımı çekmek için ilk adım ne zaman atıldı?
- Yıllara göre Türkiye’ye uluslararası doğrudan yatırım girişi
- Doğrudan sermaye yatırımı, yurt dışı ortaktan kredi kullanımı, yabancıların Türkiye’de gayrimenkul alımları
- Sektörlere göre uluslararası doğrudan yatırımların son 10 yıldaki seyri
- Son 10 yılda Türkiye’ye gelen uluslararası sermayenin ülkelere göre dağılımı
- Türkiye’de yabancı sermayeli kaç firma var?
- Türkiye’deki yabancı sermayeli firmaların ülkelere göre dağılımı
- En çok yabancı sermayeli firma hangi sektörde?
- Genel değerlendirme: AB süreci doğrudan yatırım girişlerini nasıl etkiledi?
- Öneriler: Doğrudan yatırım çekmek için neler yapılmalı?

## GİRİŞ

*Dünyada 20. yüzyılın ikinci yarısından itibaren başlayan ekonomik, sosyal, siyasal ve kültürel değişimler ve teknolojideki olağanüstü gelişmeler küreselleşme denilen olguyu ortaya çıkardı. Bu yeni yapıda kapalı ekonomi olarak yola devam etme imkanı kalmazken, ülkeler arası ticaret ve işbirliği hızlı arttı, ülke ekonomileri birbirine yaklaştı.*

*Dünyada ortaya çıkan bu yeni ekonomik iklim ve yapıda, Türkiye gibi gelişmekte olan ülkelerin kalkınma hedeflerini gerçekleştirebilmek, sürdürülebilir bir ekonomik büyüme yakalayabilmek, artan nüfusuna istihdam ve refah yaratabilmek, teknolojideki gelişime ayak uydurabilmek için, yatırımlarını artırarak sürdürülebilirliğini sağlamak yaşamsal bir zorunluluk haline geldi. Dünya genelinde liberalleşme ve küreselleşme eğilimleri karşısında, gelişmekte olan ülkelerin mevcut kaynak potansiyellerini artırması gerekiyor. Ancak bizim gibi gelişmekte olan ülkeler genellikle yapısal darboğazlar yaşıyor ve sermaye birikimi yetersizliği çekiyor. **Türkiye gibi tasarruf açığı bulunan ülkeler için dış finansman kaynaklarından yararlanmak zorunlu ve vazgeçilemez bir seçenek...***

*Kalkınma ve sürdürülebilir ekonomik büyüme için milli tasarrufların yetersiz olduğu durumlarda başvurulacak dış kaynakların başında uluslararası çok taraflı mali kurumlardan veya başka devletlerden borç ya da uluslararası ticari bankalardan kredi kullanımı geliyor. Bunların dışında en önemli dış finansman kaynakları ise doğrudan yabancı yatırımlar ve uluslararası portföy yatırımları...*

*Doğrudan yabancı sermaye yatırımları, bir veya birden fazla uluslararası yatırımcının tamamen kendi kaynakları ile veya yerli firmalarla ortaklık kurarak gerçekleştirdiği, mal ve hizmet üretimine yönelik yatırımları ifade ediyor. **Fabrika-tesis kurarak üretim yapmaya gelen, şube açarak, taşınmaz edinerek ya da var olan bir şirketi satın alarak istihdam yaratan ve bu yolla ekonomik kalkınma ve büyümeye doğrudan ve devamlı katkı yapan kalıcı nitelikteki uluslararası doğrudan yatırımlar, Borsa'ya ya da kamu iç borçlanma senetlerine yatırım yaparak; deyim yerindeyse “para ile para kazanmaya” gelen ve bir risk durumunda anında ülkeyi terk edebilecek nitelikteki portföy yatırımlarından tamamen farklı karakter taşıyor.** Doğrudan yabancı sermaye yatırımları sanayi malı ya da hizmet üretimine yönelik, istihdam yaratıcı ve kalıcı (uzun vadeli) nitelikte olması dolayısıyla ülke ekonomisinde yeni kapasite yaratırken, “sıcak para” da denilen kısa vadeli (geçici) portföy yatırımları sadece finansal araçlara yatırım yaparak kar elde etmeye yönelik bulunuyor. Bu nedenle doğrudan yatırımlar, dış ticaret ve cari işlemler dengesi açıklarının sağlıklı biçimde finansmanı açısından da hayati önem taşıyor. Ancak bunun için; ülkedeki mevcut varlıkları satın almanın ötesinde yeni fabrika-tesis kurmaya yönelik doğrudan yatırımların ağırlıkta olması gerekiyor.*

*Türkiye’de doğrudan yabancı sermaye yatırımları ile ilgili ilk kararlı atılım 18.1.1954 tarihli ve 6224 sayılı “Yabancı Sermayeyi Teşvik Yasası” çıkarılarak yapıldı. 1980’li yıllara kadar bu alanda istenen düzeyde sermaye akımı sağlanamazken, 1980’den sonra uygulanan ekonomik politikalar etkili oldu. Kambiyo rejiminin serbestleştirilmesi, yabancı sermaye yasasında yapılan iyileştirmeler, özelleştirme politikası ve bürokrasiyi azaltmaya yönelik düzenlemeler sonrasında Türkiye’ye yönelik doğrudan yabancı yatırımlar daha anlamlı düzeylerde gerçekleşmeye başladı.*

## ULUSLARARASI DOĐRUDAN YATIRIMDA KÜRESEL TREND

2016 yılında küresel uluslararası doğrudan yatırım akışı yüzde 13 düşerek 1 trilyon 520 milyon dolar olarak gerçekleştiği tahmin ediliyor. Küresel ekonomide devam eden kırılganlık, talep düşüklüğü, jeopolitik riskler ve özellikle uluslararası şirketlerin karlılıklarındaki düşüşler, bu daralmanın nedenleri olarak gösteriliyor.

UNCTAD Dünya Yatırım Raporu'nda; genel olarak gelişen ekonomilerde uluslararası doğrudan yatırım girişlerinde düşüş yaşandığı, 2016 yılındaki toplam girişler içinde gelişmiş ekonomilerin yüzde 57'lik paya sahip olduğu tahmin ediliyor. En çok uluslararası doğrudan yatırım çeken ilk 10 ülke içinde yine gelişmiş ülkelerin lider konumda bulunuyor. ABD'nin 385 milyar dolar uluslararası doğrudan yatırım girişi ile birinciliğini korurken, İngiltere ikinci sırada yer alıyor.

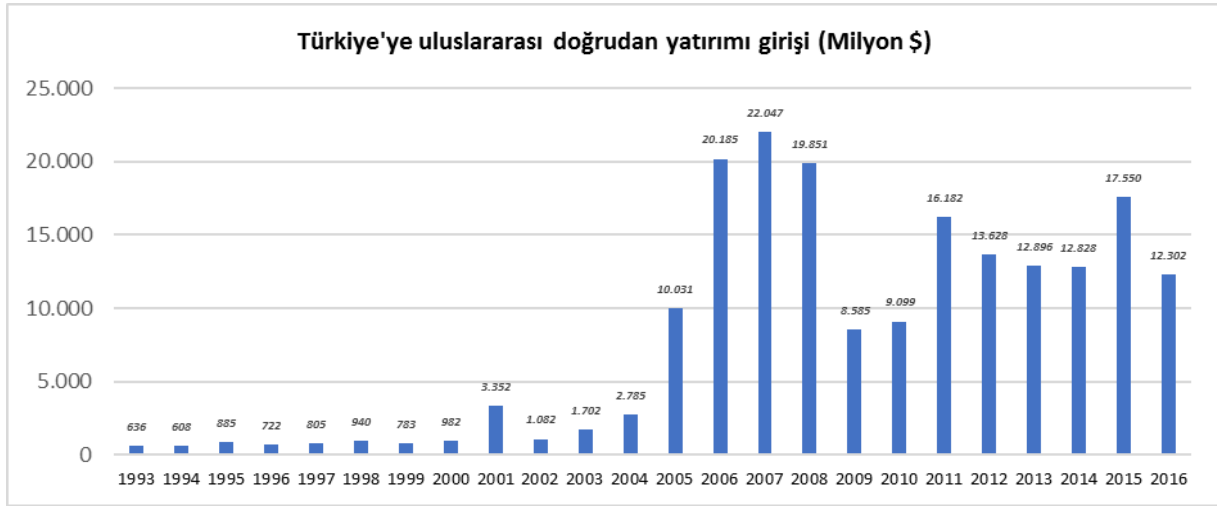
## YILLARA GÖRE TÜRKİYE'YE DOĐRUDAN YATIRIM GİRİŞİ

Türkiye'de esas olarak 1980'lerde önü açılan doğrudan yabancı sermaye girişleri 2001 yılına kadar 1 milyar doların altında seyretti. Cumhuriyet tarihinin en büyük ekonomik krizinden çıkış için Güçlü Ekonomiye Geçiş Programı'nın uygulamaya konulduğu 2001 yılında tarihteki en yüksek doğrudan yabancı sermaye girişi yaşandı. 2000 yılında 982 milyon dolar olan uluslararası doğrudan yatırım girişi, 2001'de 3,4 milyar dolara yükseldi.

2002-2004 döneminde 1-3 milyar dolar arasında bir giriş yaşanırken, doğrudan sermaye girişlerinde asıl patlama, AB ile üyelik müzakerelerinin başlama kararının alındığı 2005 yılında yaşandı. Doğrudan girişler küresel krizin etkisiyle uluslararası doğrudan sermaye hareketlerinin daraldığı 2009'a kadar sürdü. 2004 yılında 2,8 milyar dolar olan toplam doğrudan yabancı sermaye fiili girişi, 2005 yılında 10 milyar doları, 2006'da 20 milyar doları, 2007'de ise 22 milyar doları aştı.

Girişler, küresel krizin başlangıcı olan 2008'de de 20 milyar dolara yakın bir düzeyde gerçekleşti. 2009'da 8,6 milyar dolara gerileyen girişler, 2010'da 9,1 milyar dolar oldu. Krizin etkilerinin hafiflemesiyle 2011 yılında doğrudan girişlerde iyileşme yaşandı ve yıllık girişler 16,2 milyar dolara ulaştı.

İzleyen dönemde 12-13 milyar dolar aralığında seyreden yıllık girişler 2015'te yeni bir artış ivmesiyle 17.6 milyar dolara ulaşırken, 2016'da sert bir düşüş yaşandı.



## 2016'DA YİNE SERT DÜŞÜŞ!..

Türkiye'ye toplam uluslararası doğrudan sermaye girişi 2016'da küresel çaptaki daralmanın çok üzerindeki bir oranda; yüzde 30 azalarak 12.3 milyar dolara geriledi.

Geçen yılki girişlerin 6 milyar 279 milyon dolarını net doğrudan uluslararası yatırım girişi oluşturdu. Bu tutar önceki yıla göre yüzde 43,8 azaldı. Buna karşılık Türkiye'de yerleşik ana ortağın yurt dışı şube, iştirak ve bağlı ortaklıklar ile yurt dışında yerleşik şube, iştirak ve bağlı ortaklıkların yurt dışındaki ana ortaklardan kredi kullanımlarının neti önceki yıla göre yüzde 26,7 daha fazla olmak üzere 2 milyar 133 milyon dolarlık net girişle sonuçlandı.

Söz konusu alandaki net girişler 2011 yılında sadece 24 milyon dolar düzeyinde bulunuyordu. İzleyen yıllarda giderek artmaya başlayan kredi kullanımları yoluyla net giriş tutarı 2015'te 1 milyar 684 milyon dolarla en yüksek düzeyine ulaşmıştı. 2016'daki yeni rekorla 2 milyar doları geçen söz konusu girişler, 2011 yılına göre tam 87 kat artmış oldu.

Bu arada 2011 yılında 2 milyar dolar dolayında bulunan yurt dışında yerleşiklerin Türkiye'de gayrimenkul alımı yoluyla getirdiği doğrudan sermaye, izleyen yıllarda sürekli büyüyerek 2014'te 4 milyar 321 milyon dolarla rekor kırdı. Söz konusu girişler 2015'te 4 milyar 156 milyon, 2016'da da 3 milyar 890 milyon dolara gerilemekle birlikte, yine yüksek düzeylerde gerçekleşti.

### Türkiye'ye Uluslararası Doğrudan Yatırım Girişlerinin Dağılımı (Milyon \$)

	2011	2012	2013	2014	2015	2016	Değ. (%)		Ocak-Mart		Değ. (%)
							2016/2015	2016/2011	2016	2017	
<b>Sermaye (Net)</b>	14.145	10.128	9.322	8.370	11.170	6.279	-43,8	-55,6	1.114	1.589	42,6
<b>Giriş</b>	16.136	10.761	9.890	8.631	12.074	6.888	-43,0	-57,3	1.188	1.698	42,9
<b>Çıkış</b>	1.991	633	568	261	364	609	67,3	-69,4	74	109	47,3
<b>Diğer sermaye (Net)*</b>	24	864	525	137	1.684	2.133	26,7	8.787,5	570	153	-73,2
<b>Gayrimenkul (Net)**</b>	2.013	2.636	3.047	4.321	4.156	3.890	-6,4	93,2	1.068	1.061	-0,7
<b>Toplam UDY</b>	16.182	13.628	12.896	12.828	17.550	12.302	-29,9	-24,0	2.752	2.803	1,9

Kaynak: TCMB

\*Türkiye'de yerleşik ana ortağın yurtdışındaki şube, iştirak ve bağlı ortaklığına verdiği, Türkiye'de yerleşik şube, iştirak ve bağlı ortaklığın yurtdışındaki ana ortağına verdiği, Türkiye'de yerleşik doğrudan yatırım şirketinin yurtdışında yerleşik grup şirketlerine verdiği, kredileri ve geri ödemeleri kapsıyor.

\*\* Yabancıların Türkiye'deki gayrimenkul alımları.

## 2016'DAKİ BİRLEŞME VE SATIN ALMALAR

2016 yılında Türkiye'de 248 adet satın alma ve birleşme işlemi gerçekleşti, toplam işlem hacmi yaklaşık 7,7 milyar dolar oldu. Önceki yıla oranla yaklaşık yüzde 53'lük bir düşüş anlamına gelen bu tutar, özelleştirmeler hariç tutulduğunda 2009 krizinden bu yana gerçekleşmiş en düşük işlem hacmine işaret ediyor. 2015 yılında gerçekleşen 245 satın alma ve birleşme işleminin hacmi 18 milyar dolar olmuştur.

Uluslararası yatırımcıların işlem hacmi 2015'e göre yüzde 67 daralarak 3,8 milyar dolara geriledi. Yerli yatırımcıların aktif olduğu özelleştirmeler hariç tutulduğunda, uluslararası yatırımcıların işlem hacmi toplam işlem hacminin yüzde 49'unu oluşturdu. 2016 yılında, işlem hacmini orta ölçekli işlemler; işlem adedini ise küçük ölçekli girişim sermayesi ve meslek yatırımcı işlemleri domine etti.

2016 yılında, AB ve Kuzey Amerika'dan yatırımcıların işlem adedinde 2015'e göre yüzde 36 azalma olurken, Uzak Doğu menşeli yatırımcıların işlemleri ise en yüksek seviyesine ulaştı. Buna karşın yine ABD, İngiltere ve Japonya işlem adedi bazında uluslararası yatırımcı ülkeler arasında öne çıktı. İşlem hacmi bazında ise; yüzde 31'lik yatırım paylarıyla AB ve Uzak Doğu bölgelerinin en yüksek işlem hacmine sahip olduğu görüldü. Bu bölgeleri sırasıyla Kuzey Amerika (yüzde 20), Körfez Ülkeleri (yüzde 13) izledi.

2016 yılında, internet ve mobil hizmetler, teknoloji ve enerji sektörleri işlem sayısında önde gelen sektörleri oldu. Bu sektörler toplam işlem sayısının yüzde 43'ünü karşıladı. Enerji sektörü yıllık toplam işlem hacminin yüzde 31'ini temsil ederek önceki yıl olduğu gibi 2016'da da 2.4 milyar dolar toplam işlem hacmiyle birinciliğini korudu. 2016 yılında 2015'ten farklı olarak, eğlence sektörü tek işlem adedine sahip olmasına rağmen işlem hacmiyle ikinciliği aldı, finansal hizmetler işlem hacmiyle eğlence sektörünü izledi. Perakende, gıda ve içecek ile hizmetler sektörlerinde de hareketlilik devam etti.

## 2017 ÖNGÖRÜLERİ

*2017 boyunca; teknoloji, üretim ve enerji sektörlerinin yine yatırımcıların odağında olacağı, özellikle Uzak Doğulu yatırımcıların bu sektörlerle ilgisinin yüksek olacağı bekleniyor. Birleşme ve satın alma işlemlerinde, küçük ve orta ölçekli işlemlerin öne çıkacağı ve bir süredir beklenen büyük ölçekli işlemlerin gerçekleşeceği öngörülmüyor. Bu kapsamda özellikle; Fenerbahçe-Kalamış Yat Limanı, Bursa Doğalgaz Santrali, Aliğa Kombine Çevrim ve Gaz Türbinleri Santrali ile EÜAŞ'a ait diğer iştirakler; TCDD ve TDİ'ye ait bazı limanlar ve şeker fabrikaları portföyleri için de özelleştirmelerin gerçekleşmesi durumunda, bu işlemlerin 2017'ye damgasını vurması bekleniyor.*

## SON 10 YILDA YABANCILAR EN ÇOK “FİNANS”A YATIRIM YAPTI

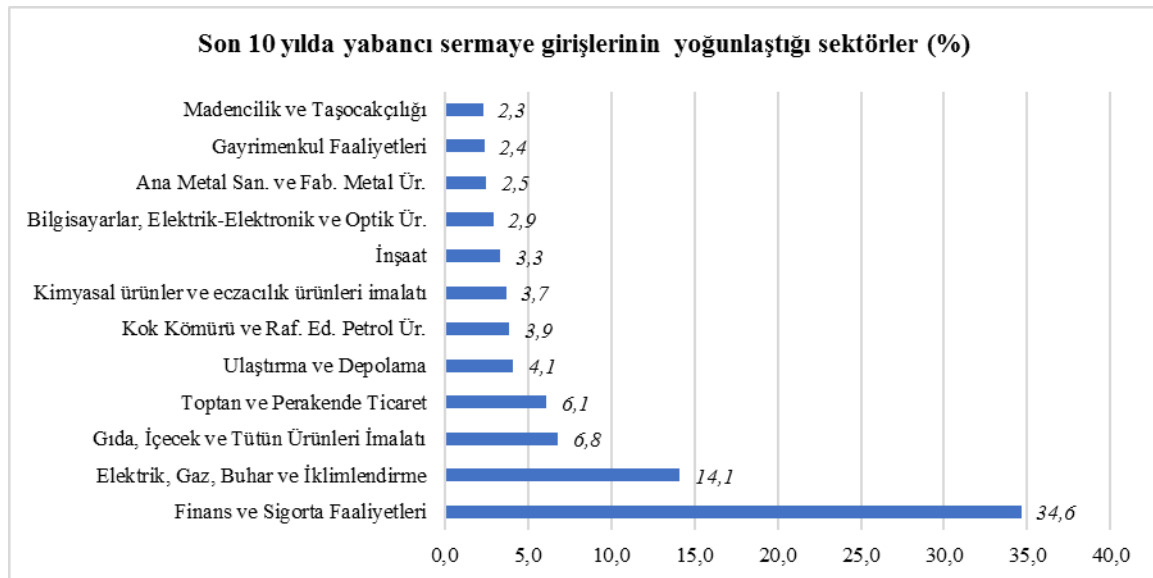
Son on yılda Türkiye’ye giren uluslararası doğrudan yatırımdan en büyük payı yüzde 34,6 ile finans ve sigorta faaliyetleri aldı.

2007-2016 döneminde Türkiye’ye yönelik **brüt** doğrudan yatırım girişi (gayrimenkul alımları ve kredi kullanımları hariç) 110 milyar 787 milyon dolar olarak gerçekleşti. Bu yatırımın da 28 milyar 334 milyonu bankacılık, 7 milyar 368 milyon doları sigorta, reasürans ve emeklilik fonları, 1 milyar 798 milyon doları holding şirketlerinin faaliyetleri, 864 milyon doları da diğer finansal hizmetler olmak üzere toplam 38 milyar 364 milyon doları finans ve sigorta faaliyetleri sektöründe gerçekleşti.

Ancak yıllar itibariyle bakıldığında bu dönemde sektöre yönelik doğrudan yabancı sermaye yatırımı tutarının hızla azaldığı görülüyor. 2007 yılında 11 milyar 717 milyon dolar olan finans ve sigorta faaliyetleri sektörüne doğrudan yabancı yatırım girişi, 2016 itibariyle 1 milyar 705 milyon dolara düşmüş bulunuyor. Ancak sektörde 2016’nın ilk çeyreğinde 89 milyon dolar giriş tutarının, bu yılın aynı döneminde 990 milyon dolar olduğu dikkati çekiyor.

Son on yıldaki uluslararası doğrudan yatırımlarında finans ve sigorta faaliyetlerini 15 milyar 669 milyon dolarlık brüt giriş ve yüzde 14,1 payla elektrik, gaz, buhar ve iklimlendirme üretimi ve dağıtım sektörü izliyor.

On yıllık birikimli giriş tutarında daha sonra yüzde 6,8 payla gıda, içecek ve tütün ürünleri imalatı, yüzde 6,1 payla toptan ve perakende ticaret, yüzde 4,1 payla ulaştırma ve depolama, yüzde 3,9 payla kok kömürü ve rafine edilmiş petrol ürünleri imalatı, yüzde 3,7 payla kimyasalların, kimyasal ürünlerin ve temel eczacılık ürünleri ile malzemelerinin imalatı ve yüzde 3,3 payla inşaat sektörü geliyor.



## 2016'DAKI GİRİŞLERİN SEKTÖRLERE GÖRE DAĞILIMI

2016 yılında 6 milyar 886 milyon dolar olan toplam brüt sermaye girişlerinin 4 milyar 193 milyon dolarla yüzde 60,9'u hizmetler sektörüne yönelik gerçekleşti. Hizmetler sektörünü, 2 milyar 669 milyon dolarlık giriş ve yüzde 38,7 pay ile sanayi sektörü izledi.

Hizmetler alanında finans ve sigorta faaliyetleri ile ulaştırma ve depolama, toptan ve perakende ticaret ve inşaat, en çok yatırım alan alt sektörler olmaya devam etti. Sanayi alt sektörleri içinde ise enerji, gıda ve kimya en fazla yatırım girişi aldı.

### Son 10 yılda uluslararası doğrudan sermaye girişlerinin sektörler göre seyri (Brüt; Milyon \$)

	2007	2008	2009	2010	2011	2012	2013	2014	2015	2016
<b>TARIM SEKTÖRÜ</b>	<b>9</b>	<b>41</b>	<b>48</b>	<b>81</b>	<b>32</b>	<b>43</b>	<b>47</b>	<b>61</b>	<b>31</b>	<b>26</b>
<b>SINAI SEKTÖRLER</b>	<b>5.037</b>	<b>5.187</b>	<b>3.887</b>	<b>2.887</b>	<b>8.040</b>	<b>5.480</b>	<b>4.757</b>	<b>4.258</b>	<b>5.772</b>	<b>2.669</b>
<b>Madencilik ve Taş ocaklığı</b>	<b>336</b>	<b>145</b>	<b>89</b>	<b>136</b>	<b>146</b>	<b>188</b>	<b>717</b>	<b>382</b>	<b>207</b>	<b>216</b>
<b>İmalat</b>	<b>4.131</b>	<b>3.972</b>	<b>1.640</b>	<b>924</b>	<b>3.599</b>	<b>4.519</b>	<b>2.209</b>	<b>2.742</b>	<b>4.225</b>	<b>1.711</b>
. Gıda, İçecek ve Tütün Ürünleri İmalatı	691	1.251	219	124	650	2.201	400	451	983	586
. Kimyasal ürünler ve eczacılık ürünleri imalatı	1.111	199	336	120	348	579	272	491	340	287
. Bilgisayarlar, Elekt.-Elektronik ve Optik Ürünler	266	239	59	177	464	143	607	926	142	223
. Ana Metal Sanayii ve Fabrikasyon Metal Ürünleri	412	1.250	31	213	293	101	100	116	98	167
. Kauçuk ve Plastik Ürünleri İmalatı	24	162	34	7	128	486	168	83	80	98
. Diğer Metalik Olmayan Mineral Ürünlerin	770	195	238	54	37	10	29	158	112	96
. Kağıt ve Kağıt Ür. İm.ve K. Medyanın Bas.ve Çoğ.	60	64	89	18	74	12	107	92	20	72
. Ulaşım Araçları İmalatı	64	71	224	38	93	121	97	78	147	62
. Mobilya İmalatı ve BYS Diğer İmalat Sanayii	22	79	40	11	32	19	125	104	25	47
. Tekstil ve Giyim Eşyaları İmalatı	231	187	78	94	149	376	60	137	433	36
. Makina ve Teçhizat İmalatı	0	226	220	64	76	32	5	4	34	23
. Deri ve İlgili Ürünlerin İmalatı	6	15	11	0	0	0	0	1	2	11
. Ağaç ve Ağaç Ürünleri İmalatı	3	6	0	1	0	84	3	0	0	3
. Kok Kömürü ve Rafine Edilmiş Petrol Ürünleri	471	28	61	3	1.255	355	236	101	1.809	0
. Elektrik, Gaz, Buhar ve İklimlendirme Ür. ve Dağ.	567	1.055	2.153	1.824	4.293	773	1.795	1.131	1.338	740
. Su Temini, Kanal., Atık Yön. ve İyileştirme Faal.	3	15	5	3	2	0	36	3	2	2
<b>HİZMETLER SEKTÖRÜ</b>	<b>14.091</b>	<b>9.520</b>	<b>2.331</b>	<b>3.288</b>	<b>8.064</b>	<b>5.238</b>	<b>5.086</b>	<b>4.312</b>	<b>6.271</b>	<b>4.193</b>
<b>İnşaat</b>	<b>287</b>	<b>337</b>	<b>209</b>	<b>310</b>	<b>301</b>	<b>1.427</b>	<b>178</b>	<b>232</b>	<b>106</b>	<b>308</b>
<b>Toptan ve Perakende Ticaret</b>	<b>234</b>	<b>2.088</b>	<b>389</b>	<b>435</b>	<b>707</b>	<b>221</b>	<b>379</b>	<b>1.136</b>	<b>598</b>	<b>602</b>
<b>Ulaştırma ve Depolama</b>	<b>679</b>	<b>96</b>	<b>230</b>	<b>183</b>	<b>221</b>	<b>130</b>	<b>364</b>	<b>594</b>	<b>1.524</b>	<b>544</b>
<b>Konaklama ve Yiyecek Hizmeti Faaliyetleri</b>	<b>33</b>	<b>25</b>	<b>55</b>	<b>113</b>	<b>122</b>	<b>16</b>	<b>59</b>	<b>24</b>	<b>11</b>	<b>235</b>
<b>Bilgi ve İletişim</b>	<b>472</b>	<b>97</b>	<b>173</b>	<b>36</b>	<b>36</b>	<b>134</b>	<b>120</b>	<b>214</b>	<b>150</b>	<b>91</b>
<b>Finans ve Sigorta Faaliyetleri</b>	<b>11.717</b>	<b>6.136</b>	<b>817</b>	<b>1.621</b>	<b>5.883</b>	<b>2.084</b>	<b>3.415</b>	<b>1.470</b>	<b>3.516</b>	<b>1.705</b>
. Parasal Aracı Kuruluşların Faal. (Bankalar)	10.103	4.111	473	835	4.745	1.500	1.608	912	2.776	1.271
. Sigorta, Reasürans ve Emeklilik Fonları	1.333	1.895	174	766	882	348	1.538	199	117	116
. Holding Şirketlerinin Faaliyetleri	63	68	154	10	170	176	229	226	438	264
. Diğer Finansal Hizmet Faaliyetleri	218	62	16	10	86	60	40	133	185	54
<b>Gayrimenkul Faaliyetleri</b>	<b>448</b>	<b>453</b>	<b>210</b>	<b>241</b>	<b>300</b>	<b>174</b>	<b>128</b>	<b>252</b>	<b>171</b>	<b>277</b>
<b>Mesleki, Bilimsel ve Teknik Faaliyetler</b>	<b>32</b>	<b>52</b>	<b>81</b>	<b>94</b>	<b>103</b>	<b>78</b>	<b>87</b>	<b>94</b>	<b>51</b>	<b>72</b>
<b>İdari ve Destek Hizmet Faaliyetleri</b>	<b>2</b>	<b>25</b>	<b>22</b>	<b>17</b>	<b>55</b>	<b>234</b>	<b>185</b>	<b>21</b>	<b>55</b>	<b>34</b>
<b>Kamu Yönetimi ve Savunma; Zorunlu Sosyal Güv.</b>	<b>0</b>	<b>0</b>	<b>0</b>	<b>0</b>	<b>0</b>	<b>0</b>	<b>0</b>	<b>0</b>	<b>0</b>	<b>0</b>
<b>Eğitim</b>	<b>0</b>	<b>0</b>	<b>1</b>	<b>17</b>	<b>68</b>	<b>60</b>	<b>2</b>	<b>0</b>	<b>0</b>	<b>13</b>
<b>İnsan Sağlığı ve Sosyal Hizmet Faaliyetleri</b>	<b>176</b>	<b>147</b>	<b>105</b>	<b>112</b>	<b>232</b>	<b>546</b>	<b>106</b>	<b>204</b>	<b>58</b>	<b>273</b>
<b>Kültür, Sanat, Eğlence, Dinlenme ve Spor</b>	<b>2</b>	<b>40</b>	<b>25</b>	<b>62</b>	<b>13</b>	<b>81</b>	<b>5</b>	<b>15</b>	<b>9</b>	<b>18</b>
<b>Diğer Hizmet Faaliyetleri</b>	<b>9</b>	<b>24</b>	<b>14</b>	<b>47</b>	<b>23</b>	<b>53</b>	<b>58</b>	<b>56</b>	<b>22</b>	<b>21</b>
<b>TOPLAM</b>	<b>19.137</b>	<b>14.748</b>	<b>6.266</b>	<b>6.256</b>	<b>16.136</b>	<b>10.761</b>	<b>9.890</b>	<b>8.631</b>	<b>12.074</b>	<b>6.888</b>

## EN ÇOK DOĞRUDAN YATIRIM AVRUPA'DAN

2007-2016 döneminde Türkiye'ye fiili giriş yapan brüt 110 milyar 787 milyon dolarlık doğrudan yatırımın yüzde 72,4 oranındaki 80 milyar 208 milyon dolarını Avrupa ülkelerine ait bulunuyor. Bunun da 73 milyar 572 milyonunu AB üyesi, yaklaşık 3 milyar dolarını EFTA üyesi ve 3 milyar 665 milyon dolarını diğer Avrupa ülkeleri sermayesi oluşturuyor.

Son on yılda 12 milyar 969 milyon doları Yakın ve Orta Doğu ülkeleri, 6 milyar 33 milyon doları da diğer olmak üzere Asya ülkelerinin gerçekleştirdiği 19 milyar dolarlık yatırım toplamda yüzde 17,2 pay aldı. Aynı dönemde Amerika kıtası ülkelerinin yaptığı yatırım tutarı 11 milyar 123 milyon dolar, payı da yüzde 10 olarak gerçekleşti.

### HOLLANDA SERMAYESİ BİRİNCİ

Türkiye'de 80'e yakın ülke sermayesinin doğrudan yatırımı bulunuyor. Bunlar içinde son on yılda Türkiye'ye en fazla doğrudan yatırım yapan ise 15 milyar 872 milyon dolarla Hollanda sermayesi oldu. Bu da anılan dönemde Türkiye'ye giren toplam doğrudan yatırımın yüzde 14,3'ünü oluşturuyor. Başka deyişle 2007-2016 döneminde doğrudan yatırımlar kapsamında Türkiye'ye getirilen her 100 doların 14,3 doları Hollandalılara ait...



Yatırım tutarında Hollanda sermayesini 10 milyar 172 milyon dolarla ABD, 8 milyar 695 milyon dolarla Lüksemburg, 8 milyar 636 milyon dolarla Avusturya, 8 milyar 469 milyon dolarla İngiliz sermayesi izledi.

Daha sonra 7 milyar 801 milyonluk doğrudan yatırımla Almanlar, 7 milyar 509 milyon dolarla İspanyollar, 4 milyar 891 milyon dolarla Azerbaycanlılar, 4 milyar 127 milyon dolarla Fransızlar ve 4 milyar 3 milyon dolarla Yunanlılar geliyor.

### Son 10 yılda Türkiye'ye yatırım yapan yabancı sermayenin ülkelere göre dağılımı (Brüt; Milyon \$)

	2007	2008	2009	2010	2011	2012	2013	2014	2015	2016	Toplam
Hollanda	5.442	1.343	717	486	1.424	1.381	918	2.022	1.184	955	15.872
ABD	4.212	868	260	323	1.401	439	326	334	1.619	390	10.172
Lüksemburg	583	3.140	509	311	562	1.186	278	565	1.252	309	8.695
Avusturya	370	586	1.019	1.584	2.419	1.519	667	31	80	361	8.636
İngiltere	703	1.335	350	245	906	2.044	300	1.051	585	950	8.469
Almanya	954	1.237	497	597	664	491	1.970	606	355	430	7.801
İspanya	583	838	145	205	2.251	193	506	74	2.305	409	7.509
Azerbaycan	10	18	69	12	1.266	338	803	884	839	652	4.891
Fransa	367	679	617	623	1.000	86	217	286	164	88	4.127
Yunanistan	2.360	775	59	436	111	58	68	52	48	36	4.003
Belçika	358	571	201	48	1.495	39	60	38	767	23	3.600
Rusya	108	71	12	2	762	11	875	723	747	259	3.570
İsviçre	257	201	163	123	233	454	204	149	175	350	2.309
Japonya	2	11	3	347	231	106	439	257	314	329	2.039
S. Arabistan	10	1.312	34	39	9	439	39	10	17	11	1.920
İtalya	74	249	314	25	111	154	148	488	180	79	1.822
Katar	0	126	0	52	50	46	469	8	350	375	1.476
Kuveyt	77	330	73	193	43	271	185	197	7	22	1.398



Lübnan	84	34	9	29	45	315	573	35	0	152	1.276
BAE	183	148	6	104	89	52	176	115	80	37	990
Malezya	0	8	25	6	15	461	12	17	327	0	871
Çin	1	0	1	1	0	10	9	30	451	300	803
Portekiz	701	32	0	1	0	0	0	3	0	0	737
Kazakistan	613	1	20	1	1	1	1	0	0	27	665
G. Kore	74	57	169	20	52	58	61	20	39	36	586
Norveç	5	1	106	19	76	136	30	169	33	4	579
Çek Cum.	0	0	465	36	10	41	0	2	2	1	557
Brezilya	467	52	7	6	5	4	0	0	5	0	546
İrlanda	21	0	8	0	336	22	7	56	59	30	539
Hong Kong	32	30	2	21	163	38	13	88	1	31	419
Danimarka	15	164	12	13	15	10	61	34	7	48	379
Singapur	57	1	5	23	11	64	22	138	12	34	367
Bahreyn	36	47	96	0	5	131	11	34	6	0	366
İsrail	98	100	44	9	4	0	0	18	7	2	282
İsveç	21	55	6	39	78	29	22	7	11	10	278
Kanada	11	23	52	55	21	32	16	0	0	66	276
G. Afrika	0	0	0	0	0	0	221	42	0	0	263
Malta	0	5	10	49	68	15	32	0	3	37	219
Ürdün	102	44	0	0	4	0	30	35	0	0	215
Finlandiya	36	27	4	1	25	0	14	3	1	4	115
Diğer	110	229	177	172	175	87	107	10	42	41	1.150
<b>TOPLAM</b>	<b>19.137</b>	<b>14.748</b>	<b>6.266</b>	<b>6.256</b>	<b>16.136</b>	<b>10.761</b>	<b>9.890</b>	<b>8.631</b>	<b>12.074</b>	<b>6.888</b>	<b>110.787</b>

## TÜRKİYE'DE YABANCI SERMAYELİ 52.574 ŞİRKET FAALİYETTE

Türkiye'de faaliyet gösteren yabancı sermayeli firmaların sayısı, 2016 sonu itibarıyla 52 bin 574'e ulaşmış bulunuyor.

### Y.S. firmaların ülkelere göre dağılımı (2016)

Ülke	Firma	Ülke	Firma
Almanya	6.846	İsveç	367
Suriye	5.647	Kanada	366
İran	4.209	İsrail	357
İngiltere	2.983	Afganistan	337
Hollanda	2.694	G. Kore	313
Rusya	2.040	Türkmenistan	312
Irak	1.997	Gürcistan	276
Azerbaycan	1.958	Kuveyt	271
ABD	1.729	Hindistan	255
Fransa	1.434	Özbekistan	250
İtalya	1.369	Romanya	236
Suudi Arabistan	955	Norveç	235
Avusturya	865	Japonya	216
Çin	833	Moldova	208
İsviçre	828	Avustralya	205
Yunanistan	735	Virgin Adaları	205
Danimarka	662	Yemen	184
İspanya	651	Filistin	182
Libya	650	Kırgızistan	176
Ukrayna	611	Pakistan	167
Mısır	602	Makedonya	148
Belçika	595	Cezayir	137
Bulgaristan	579	Nijerya	128
Kazakistan	537	Polonya	128
Ürdün	487	Finlandiya	118
Lüksemburg	455	Katar	106
KKTC	436	Tunus	105
BAE	423	Singapur	102
Lübnan	385	Diğer ülkeler	52.574
İrlanda	376	<b>TOPLAM</b>	<b>52.574</b>

Yabancı sermayeli firmalar içinde en büyük grubu, sayıları 6 bin 846'ya ulaşan Alman sermayeliler oluşturuyor. Bunları da Suriye sermayeli 5 bin 647 ve İran sermayeli 4 bin 209 şirket izliyor.

Daha sonra İngiliz sermayeli 2 bin 983, Hollanda sermayeli 2 bin 694, Rus sermayeli 2 bin 40, Irak sermayeli bin 997, Azerbaycan sermayeli bin 958, ABD sermayeli bin 729, Fransız sermayeli bin 434, İtalyan sermayeli bin 369 şirket izliyor.

Türkiye'de Suudi Arabistan sermayeli 955, Avusturya sermayeli 865, Çin sermayeli 833, İsviçre sermayeli 828, Yunan sermayeli 735, Danimarka sermayeli 662, İspanyol sermayeli 651, Libya sermayeli 650, Ukrayna sermayeli 611, Mısır sermayeli 602, Belçika sermayeli 595, Bulgar sermayeli 579, Kazak sermayeli 537, Ürdün sermayeli 487, Lüksemburg sermayeli 455, KKTC sermayeli 436, B.A.E. sermayeli 423 şirket bulunuyor.

## YABANCI FİRMALARIN ÇOĞU TİCARET VE İNŞAAT İÇİN BURADA

2016 sonu itibariyle sayıları 52 bin 574'e ulaşan çeşitli ülkeler sermayeli firmalar içinde 12 bin 829'la en büyük gurubu (motorlu taşıtlar dışında kalan) toptan ticaret ve ticaret komisyonculuğu faaliyetleri için kurulanlar oluşturuyor. Faaliyet alanı perakende ticaret, kişisel ve ev eşyalarının tamiri olan yabancı sermayeli firmalar da 5 bin 848'le ikinci, inşaat sektöründe faaliyet gösteren firmalar da 4 bin 737 ile üçüncü sırada. Buna göre toptan ve perakende ticaret ile inşaat sektöründe faaliyet gösterenler, Türkiye'deki yabancı sermayeli tüm firmaların yaklaşık yüzde 45'ini oluşturuyor.

Üç sektör dışında en fazla yabancı sermayeli firmanın olduğu sektörler 3 bin 610'la diğer iş faaliyetleri, 3 bin 211'le gayrimenkul faaliyetleri, 3 bin 134 firma ile destekleyici ve yardımcı ulaştırma faaliyetleri; seyahat acentelerinin faaliyetleri, 2 bin 286 ile otel ve lokantalar, bin 592 adetle bilgisayar ve ilgili faaliyetler, bin 308 firma ile elektrik, gaz, buhar ve sıcak su üretimi ve dağıtım sektörü...

Kara taşımacılığı ve boru hatları ile taşımacılık 875, motorlu taşıtlar ve motosikletlerin satışı, akımı ve onarımı 799, mobilya 752, kimya sektörü 703'le en çok yabancı sermayeli firmanın olduğu sektörler arasında yer alıyor.

### Hangi sektörde kaç yabancı sermayeli firma var? (2016)

Toplan ticaret ve ticaret komisyonculuğu	12.829
Perakende ticaret, kişisel ve ev eşyalarının tamiri	5.848
İnşaat	4.737
Diğer iş faaliyetleri	3.610
Gayrimenkul faaliyetleri	3.211
Destekleyici ve yardımcı ulaştırma faaliyetleri; seyahat acentelerinin faaliyetleri	3.134
Otel ve lokantalar	2.286
Bilgisayar ve ilgili faaliyetler	1.592
Elektrik, gaz, buhar ve sıcak su üretimi ve dağıtım	1.308
Kara taşımacılığı ve boru hatları ile taşımacılık	875
Motorlu taşıtlar ve motosikletlerin satışı, bakımı ve onarımı; m. taşıt yakıtının perakende satışı	799
Diğer hizmet faaliyetleri	779
Mobilya imalatı	752
Kimyasal madde ve ürünlerin imalatı	703
Sağlık işleri ve sosyal hizmetler	688
Eğlence, dinlenme, kültür ve sporla ilgili faaliyetler	682
Tekstil ürünleri imalatı	678
Tarım ve avcılık	605
Posta ve telekomünikasyon	589
Gıda ürünleri ve içecek imalatı	571
B.y.s. Makine ve teçhizat imalatı	537
Eğitim hizmetleri	479
Taş ocakçılığı ve diğer madencilik	462
Plastik ve kauçuk ürünleri imalatı	356
Su yolu taşımacılığı	345
B.y.s. Elektrikli makine ve cihazların imalatı	332
Motorlu kara taşıtı , römork ve yarı-römork imalatı	314
Metal eşya sanayii	312
Basım ve yayım; plak, kaset vb. Kayıtlı medyanın çoğaltılması	284
Diğer ulaşım araçları imalatı	276
Ana metal sanayii	252
Radio, televizyon, haberleşme teçhizatı ve cihazları imalatı	221
Sigorta ve emeklilik fonları hariç, mali aracı kuruluşların faaliyetleri	218
Tıbbi aletler, optik cihazlar	212
Metalik olmayan diğer mineraller imalatı	182
Havayolu taşımacılığı	158
Mali aracı kuruluşlara yardımcı kuruluşlar	145
Derinin tabaklanması, işlenmesi; bavul, el çantası, saraçlık, koşum takımı ve	139
Giyim eşyası imalatı; kürkün işlenmesi ve boyanması	131
Kağıt ve kağıt ürünleri imalatı	112

Araştırma ve geliştirme hizmetleri	96
Metal cevheri madenciliği	80
Ağaç ve mantar ürünleri imalatı (mobilya hariç); hasır ve buna benzer,	73
Balıkçılık, balık üretme ve yetiştirme çiftliklerinin işletilmesi ve balıkçılıkla ilgili hizmetler	57
Kok kömürü, rafine edilmiş petrol ürünleri ve nükleer yakıt imalatı	52
Diğer	473
<b>TOPLAM</b>	<b>52.574</b>

## GENEL DEĞERLENDİRME

- ✚ Türkiye’ye uluslararası doğrudan yatırım girişleri, 1980’lerde gerçekleştirilen liberalleşme düzenlemelerine rağmen 2000’lere kadar sembolik düzeyde kalırken, AB ile üyelik müzakerelerinin başlama kararı ile birlikte özellikle 2005 ve sonrasında ise girişlerde adeta patlama yaşandı. İzleyen dönemde büyük miktarlarda doğrudan yabancı sermaye girişi ile hızlı ekonomik büyüme ivmesi at başı gitti.
- ✚ Tam üyelik hedefi doğrultusunda AB’nin Maastricht (ekonomik) ve Kopenhag (siyasi) kriterlerini kabul ve taahhüt ederek iç hukukunda bu yönde düzenlemelere girişen Türkiye, büyük bölümü Batı ülkelerinden olmak üzere uluslararası sermayeden önemli pay almaya başladı.
- ✚ Bu dönemde kararların daha hızlı alınabildiği tek parti hükümeti ile sağlanan siyasi istikrar ve AB standartlarının yerleştirilmesi yönündeki siyasi kararlılık da dış yatırımcıya güven vererek uluslararası sermayeyi Türkiye’ye yöneltti.
- ✚ 2004 yılında fiili giriş tutarı 2,8 milyar dolar olan toplam doğrudan yabancı sermaye yatırımları, her yıl katlanarak büyüdü ve 2007’de 22 milyar doları aştı, küresel krizin patlak verdiği 2008’de bile 20 milyar dolara yakın bir düzeyde gerçekleşti.
- ✚ 2005-2008 dönemindeki doğrudan yabancı sermaye yatırımları daha çok özelleştirilen kamu kuruluşlarını, ya da Türk şirketlerini satın alma yoluyla gerçekleşti.
- ✚ Tüm dünyanın ekonomik sarsıntı yaşadığı 2008-2009 döneminde yavaşlayan ve yıllık 10 milyar doların altına inen uluslararası doğrudan yatırım girişleri, 2011 yılında yeniden canlandı, yıllık giriş 16 milyar doların üzerine çıktı.
- ✚ 2012-2014 döneminde yıllık 12-13 milyar dolarlık düzeylerde gerçekleşen, 2015’te 17,6 milyar dolara yükselen girişler, başarısız bir askeri darbe girişiminin yaşandığı siyasal istikrarsızlık algısının arttığı 2016’da ise sert bir düşüşle 12 milyar dolara geriledi. Doğrudan yatırımlardaki kan kaybı bu yılın ilk çeyreğinde de sürdü.
- ✚ 2011’den sonraki dönemde uluslararası doğrudan sermaye girişlerindeki azalmada, eldeki büyük özelleştirmelerin tamamlanması ile Türkiye’nin özelleştirme portföyünün büyük ölçüde boşalması etkili oldu.
- ✚ Doğrudan yabancı sermaye girişlerindeki gerilemede, siyasi alandaki gelişmelerin de etkisi bulunuyor: AB ile Türkiye arasındaki üyelik görüşmeleri süreci Türkiye ekonomisi ve Türkiye’ye yönelik uluslararası doğrudan yatırım eğiliminde çok önemli bir “çıpa” görevi görüyordu. AB ile başlanan ucu açık müzakereler, başlangıçta doğrudan yatırım cephesinde önemli bir hareketlenmeye yol açmıştı. Ancak ilerleyen

süreçte Türkiye'nin üyeliği için karşı tarafta umut verici yaklaşımın sergilenmemesi, içeride de AB kriterlerinin sağlanmasına yönelik reformlarda motivasyon kaybı ve AB üyeliğine ilginin giderek azalması nedeniyle zamanla süreç tavsadı.

- ✚ Son yıllarda Türkiye'de siyasi sistemle ilgili ortaya çıkan arayışlar ve tartışmalar sürecinde 16 Nisan referandumunda yeni hükümet sisteminin kabulü ile Türkiye radikal bir siyasi dönüşüm yaşadı. Bu süreçte Batı'da, demokrasi ve hukuk temelinde Türkiye'ye yönelik negatif algı da ortaya çıktı. Bütün bu faktörler, uluslararası doğrudan yatırımların Türkiye'ye ilgisini azaltıcı rol oynadı.
- ✚ Son yıllardaki yabancı sermaye girişlerinde; uluslararası doğrudan yatırımın payının azaldığı, buna karşılık; Türkiye'de yerleşik ana ortaklık ya da şube, iştirak ve bağlı ortaklığın yurtdışındaki uzantıları arasında net kredi aktarımı yoluyla yaşanan girişler ile yabancıların Türkiye'deki gayrimenkul alımları için getirdikleri sermayenin payının arttığı gözleniyor.
- ✚ Komşularla yaşanan sorunlar ve bölgemizde yıllardır yaşanan sıcak savaşın yol açtığı olumsuz koşullar, Türkiye'de sıfırdan yatırım konusunda dış yatırımcı üzerinde caydırıcı etki yaparken; yaşanan sıkıntıların ulusal ekonomi üzerinde yol açtığı olumsuzluklar yüzünden mali yapısı bozulan ve fiyatı ucuzlayan yerli firmalara yönelik dış alıcı talebinin canlı olduğu dikkati çekiyor.



**Doğrudan yabancı sermaye akımları açısından uluslararası endekslerde Türkiye'nin yeri**

	Türkiye'nin sırası							Değişim yönü
	2010	2011	2012	2013	2014	2015	2016	
Dünya Bankası İş Yapma Kolaylığı Endeksi	60	68	72	69	51	63	69	↓
UNCTAD Dünya Yatırım Raporu UDY Girişi Sıralaması	29	26	24	22	22	20	-	?
AT Kearney UDY Güven Endeksi	23	-	13	25	24	22	-	?
WEF Küresel Rekabetçilik Endeksi	61	59	43	44	45	51	55	↓
IMD Küresel Rekabetçilik Endeksi	48	39	38	37	40	40	38	↑
Uluslararası Şeffaflık Örgütü Yolsuzluk Algılama Endeksi	56	61	54	53	64	66	75	↓

## TÜRKİYE DAHA ÇOK DOĞRUDAN YATIRIM ÇEKMEK İÇİN NE YAPMALI?

Ekonomiye sağladığı katkılar dolayısıyla günümüzde, özellikle gelişmekte olan ülkeler arasında adeta doğrudan yabancı sermaye çekme yarışı yaşanıyor ve bu alandaki rekabet giderek kızışıyor. Gelişmekte olan ülkeler, yatırım ortamını yabancı doğrudan yatırımlar için daha cazip hale getirmek için köklü politika değişikliklerine gidiyor.

Gelişmekte olan ülkeler kategorisinde yer alan ve tasarruf açığı nedeniyle Türkiye, ekonomik kalkınma ve sürdürülebilir büyüme trendini devam ettirmek, geçmiş yıllarda biriken borçlarını çevirmek için yüksek boyutlarda dış kaynağa ihtiyaç duyuyor. Türkiye'nin ekonomisini

sağlıklı bir rotaya oturtabilmesi ve cari açık vermeden büyüyebilmesi için dış kaynak ihtiyacını öncelikle, fabrika-tesis kuran, üretim yapan, istihdam yaratan, şube açan, iştirak ve bağlı ortaklık kuran, taşınmaz edinen uluslararası doğrudan yatırımlar yoluyla karşılaması gerekiyor. Bu nedenle son yıllarda gerileme trendine giren doğrudan yabancı sermaye yatırımlarının yeniden canlandırılmasına ihtiyaç bulunuyor.

### Öneriler:

- Doğrudan yabancı sermaye yatırımları için en önemli konuların başında ekonomik ve siyasi istikrar, öngörülebilirlik, hukuksal güvence ve ülkenin geleceğine inanç gelir. Canlı bir yatırım ortamının oluşması için ülke olarak gerilimi düşürerek dış yatırımcıda oluşan siyasal risk ve belirsizlik algısını dağıtmamız, istikrar algısını büyütmemiz, yabancı yatırımcıların önünü görebileceği koşulları yaratmamız gerekiyor.
- Siyasal sisteme ilişkin kararın verildiği 16 Nisan referandumunun ardından, şimdi hükümetimizin birinci önceliğinin ekonomi olması ve gecikmiş yapısal reformlara kararlı bir şekilde vakit yitirmeden başlaması hayati önemdedir.
- Ekonomide atılacak köklü adımlar; ülkemizin riskinin azalması, uluslararası düzeyde “yatırım yapılabilir” statüsünün yeniden kazanılması, güven artışı ve yatırım eğiliminin canlanmasına katkı yapacaktır.
- Kur, faiz gibi göstergeler başta olmak üzere, ekonomide istikrarın güçlendiği yeni bir dönemin kapısını açmalıyız. Ekonomik istikrarı güçlendirmek için Türkiye, mali disiplini koruyarak, dış borç yükünün azaltarak, enflasyon ve faiz oranlarını yeniden aşağıya çekmelidir.
- Yatırımcıların uzun vadeli planlar yapabilmelerini sağlamak için özellikle ekonomik kararlarda tutarlılık ve uzun dönemli uygulanabilirlik sağlamak büyük önem taşıyor.
- Genel olarak iyi işleyen bir piyasa mekanizmasının varlığı, yabancı yatırımcı açısından başlı başına bir tercih konusudur. Piyasa mekanizmasının düzgün işlemesini sağlamalıyız.
- Uluslararası doğrudan yatırımlar açısından en temel “cıpa”nın AB üyelik süreci olduğu unutulmamalıdır. AB ülkeleri ile bozulan ilişkilerin onarılması ile belli bir vadede müzakere sürecinin yeniden canlandırılmasının zemini aranmalı, en azından sürecin dondurulması olasılığı bertaraf edilmelidir.
- Türkiye'nin demokrasi, hukuk devleti ilkesi ve insan hakları karnesine ilişkin Batı ülkelerinde oluşan olumsuz algının giderilmesi için diplomasiye ve uluslararası yatırımcılarla etkin iletişime önem verilmelidir.
- Özelleştirme programında ortaya çıkan sorunların giderilerek bu konudaki projelerin hayata geçirilebilmesi, doğrudan yabancı sermaye yatırımlarının temel araçlarından birinin faaliyete geçirilmesi anlamına gelecektir.

- **Türkiye'nin uluslararası alanda olumlu bir imaj kazanması ile yabancı yatırımcılarda oluşan tereddütler kaldırılmalıdır.**
- **Doğrudan yabancı yatırımlara yönelik bürokratik işlemlerin minimize edilmesi, mevzuatta yapılacak değişikliklerle kolaylaştırıcı önlemlere başvurulmalı, dış yatırımcıya yönelik cazip yeni teşvikler üzerinde çalışılmalıdır.**
- **Doğrudan yabancı sermaye yatırımlarını çekmek için yabancı merkezlerdeki irtibat büroları sayıca ve nitelik olarak güçlendirilmeli, özelleştirme portföyünü de kapsayacak biçimde etkin bir tanıtım ve araştırma faaliyetleri seferberliği başlatılmalıdır.**