

**M<sup>m</sup>**

# BİLANÇO

TÜRMOB AYLIK YAYIN ORGANI • SAYI : 150 • NİSAN 2 0 0 9

5 5.00 TL • ISSN:1307-6620

- *Muhasebeci ve işletmeler üzerindeki sekiz angarya kaldırıldı*
- *TÜRMOB, G-20 için “Türkiye Raporu” hazırlıyor*
- *Türkiye yüzde 6.2 küçüldü*
- *Küresel ticaret hacmi 2009’da yüzde 9 daralacak*

ISSN 1307-6620



***Ekonomik Rapor***

**Yayın Kurulu**

Nail SANLI

Ali E. DOĞANOĞLU

Ahmet FETTAHOĞLU

Yıldız ÖZTÜRK

**TÜRMOB**

Basın Yayın Dağıtım İşletmesi

tarafından yayınlanmaktadır

Yayın Türü : Yaygın süreli

**Yönetim Yeri**

Gençlik Caddesi No:107

06570 Anıttepe - ANKARA

Tel: (0.312) 232 50 60 (10 Hat)

Fax: (0.312) 232 50 73

http: www.turmob.org.tr

e-mail:alid@turmob.org.tr

**Baskı**

Gurup Matbaacılık A.Ş.

İstanbul Yolu Trafo Karşısı

Varlık/ANKARA

Tel: (0.312) 384 73 44

Basım Tarihi : 07 Nisan 2009

Basım Yeri : Ankara

ISSN : 1307-6620

Dergide yayınlanan yazıların yayın hakkı

**Bilanço** Dergisi'ne aittir.

Kaynak gösterilmeden bir bölümü veya

tamamı alıntı yapılamaz

# 29 Mart yerel seçimleri

**2**9 Mart yerel yönetim seçim sonuçları bir çok derslerle dolu. Seçim sonuçları iyi okunduğunda ortaya çıkan bilanço, siyasi partilere ileriye dönük mesajlar veriyor.

Adaylardan daha çok partilerin durumunu ortaya koyan il genel meclisi sonuçlarına baktığımızda, AKP'nin yüzde 38,8, CHP'nin yüzde 23.1, MHP'nin yüzde 16.0 ve DTP'nin yüzde 5.6 oy aldığını görüyoruz. Bir önceki genel ve yerel seçimlerle kıyaslandığında iktidarın oy kaybettiği ve muhalefetin güçlendiği görülüyor. Oyların bölgesel dağılımlarında ülkeyi yöneten ve yönetmek isteyenlere önemli mesajlar veriyor. İktidarında, muhalefetinde bu mesajları doğru okuyarak politikalarını şekillendirmeleri gerekiyor.

Seçimlerden sonra ekonomi, yine öncelikli gündem maddemiz olacak. Seçim sürecinden dolayı ertelenen IMF görüşmeleri tekrar başlayacak. Maliye politikalarında, para politikalarında yeni kararlar ve uygulamalar gündemimize girecek.

Kriz her geçen gün derinleşiyor ve faturası sürekli ağırlaşıyor. Zararı azaltmak için vakit geçirilmeden hızlı adımlar atılması gerekiyor. Yerel seçimlerle bir kenara ittiğimiz ekonomi, Türkiye'nin ve iktidarın temel önceliği olmalıdır.

Dergimizin bu sayısında da ilgi ile okuyacağımızı umduğumuz haber ve araştırmalara yer verdik.

Gelecek sayımızda buluşmak dileğiyle...

**Nail SANLI**  
**Genel Başkan Yardımcısı**



## TÜRMOB Genel Başkanı Türker;

# Muhasebeci ve işletmeler üzerindeki **Sektör** angarya kaldırıldı

*Yıllardır muhasebeci, mali müşavirler ile işletmelerin önemli sorunlarından biri olan sosyal güvenlik kurumlarına verilen mükerrer beyanlara son verildi. TÜRMOB tarafından talep edilen ve yanlılığı her ortamda dile getirilen uygulama, yapılan yeni düzenleme ile çağdaş bir yapıya kavuştu.*

**T**ÜRMOB Genel Başkanı Dr. Masum Türker, TÜRMOB'un yıllardır talep ettiği muhasebeci mali müşavirler ile işletmeleri iş yüküne boğan uygulamaya son verilmesinin çağdaş bir uygulama örneği olduğunu söyledi.

TÜRMOB Genel Başkanı Türker yaptığı açıklama da, "Sosyal Güvenlik Kurumlarına verilen mükerrer beyan ve bildirimlere ta-

leplerimiz doğrultusunda yapılan yasal düzenleme ile son verildi. 5838 sayılı Kanun ile sosyal güvenlik kurumlarının talep ettiği bildirimler çağdaş bir yapıya kavuştu. Yapılan düzenleme ile Çalışma ve Sosyal Güvenlik Bakanlığı, Sosyal Güvenlik Kurumu ile Türkiye İş Kurumuna yapılan işyeri ve sigortalı beyanı tek bildirim indirildi.

Düzenleme yapılmadan önce, iş-

yeri bildirgesi, işyeri bilgi formu, Ek-1 işçi bildirim listesi, Ek-2 işçi çıkış bildirim listesi, aylık işgücü çizelgesi, işten ayrılma bildirgesi, işe giriş ve işten ayrılış bildireleri Çalışma ve Sosyal Güvenlik Bakanlığına, Sosyal Güvenlik Kurumuna ve Türkiye İş Kurumuna ayrı ayrı veriliyordu. Tüm bu bildire ve beyanlar yerine Sosyal Güvenlik Kurumuna tek bir beyanda bulunulacak."

TÜRMOB Genel Başkanı Türker üç ayrı sosyal güvenlik ile ilgili kuruluşa 8 beyan ve bildirim ayrı ayrı verildiğini vurgulayarak, “Yeni düzenleme ile birlikte, Sosyal Güvenlik Kurumu Başkanlığına işe giriş bildirgesi, işyeri bildirgesi ve işten ayrılış bildirgesi verilecek. Sosyal Güvenlik Kurumu, Çalışma ve Sosyal Güvenlik Bakanlığı ile Türkiye İş Kurumu Genel Müdürlüğüne sistemini açmak suretiyle bu verileri paylaşacak.”

TÜRMOB Genel Başkanı Dr. Masum Türker, bu konuda Sosyal Güvenlik Kurumunun 5 Mart

2009 tarihinde Genelge yayınladığını ve bu genelgeyle uygulamanın 1 Ağustos 2009 tarihinden itibaren başlayacağını söyledi.

Türker, “Muhasebeci Mali Müşavirler ile işletmelere önemli bir yük getiren, ilgili kurumlara ise

mükerrer bilgi verilmesine neden olan uygulama çağdaş bir yapıya kavuştu.

Böylelikle, muhasebeci ve mali müşavirler ile işletmelerin aynı

malarını bekliyoruz. Böylece gereksiz bir israfın önüne geçilerek, ülke ekonomisinin gelişimine katkı sağlanmış olacaktır” dedi.

Türker, bu çağdaş uygulamanın



bilgileri farklı kurumlara verme uygulamasının önüne geçilmiş ve bu kurumlarda çalışanlarında iş yükü hafifletilmiş oldu. Diğer kurumlarımızın da bu çağdaş uygulamayı örnek alarak, bilgi teknolojilerinin yaratmış olduğu imkandan en iyi şekilde faydalan-

hayata geçmesini sağlayan Çalışma ve Sosyal Güvenlik Bakanı Faruk Çelik, Sosyal Güvenlik Kurumu Başkanı Fatih Acar ile Türkiye İş Kurumu Genel Müdürü Namık Ata'ya TÜRMOB çatısı altındaki bütün meslek mensupları adına teşekkür etti.

**TÜRMOB Genel Başkanı Türker;****Gelişmiş ülkeler, gelişmekte olan ülkelere krizi ihraç etme çabasında**

*Diyarbakır SMMM Odasının düzenlediği panelde konuşan TÜRMOB Genel Başkanı Dr. Masum Türker, gelişmiş ülkelerin ekonomik krizi gelişmekte olan ülkelere ihraç etme uğraşında olduklarını söyledi.*

**D**iyarbakır Serbest Muhasebeci Mali Müşavirler Odası, “Ekonomik kriz; Türkiye’deki ve bölgedeki ekonomik durum serbest muhasebeci mali müşavirlik mesleğinin toplumsal rolü” konulu panel düzen-

ledi. Panel öncesi TESMER Diyarbakır Şubesi’nin de açılışı yapıldı. Diyarbakır SMMM Odası’nın düzenlediği panelde konuşan TÜRMOB Genel Başkanı Dr. Masum Türker, krizden dolayı olup biten-

lerin karşımıza tesadüfen bugün olmuş gibi aniden gelmediğini söyledi.

Türker, “Küresel kriz her ülkenin tek başına yaşadığı bir olgu değil, özellikle gelişmiş ülkelerin kendi problemlerini gelişmekte olan ülkelere yansıttığı bir durum yaşanıyor.” dedi. Türker, kriz yönünden bölgenin Türkiye’nin genel şartlarına göre bir avantajının bulunduğunu, bunun Suriye, Irak ve İran ile yapılan ticaretin olduğunu bildirdi. Kriz nedeniyle ortaya konan çözümlerin bölgenin avantajını elinden almaması gerektiğini ifade etti.



Bölgenin avantajları konusunda Türker, Bu avantajlar, küresel ekonomik krizin sirayet etmediği, Suriye, İran, Irak'tan oluşacak ticaret hacminin, yapılanmanın bozulmasına neden olacak kimi kararların alınmaması yönündedir. Çünkü, bu 3 ülke şu anda uluslararası bankacılık sistemi içerisinde yer almıyor. Bu nedenle tek bir merkezde krizi yönlendirme açısından yapılan

ateşlemeler bu bölgelere sirayet etmiyor. 3 ülke uluslararası bankacılık sisteminin dışındadır. Krizden çıkışın yolu bölgeye özgü teşviklerin oluşturulmasıdır. Bölge yokluğa ve yoksulluğa mahkum edilmiştir. Yerel yönetimler

bölge hayat şartlarının iyileştirilmesi, yaşam kalitesinin artırılması ne kadar özveride bulunursa bulunsunlar yerel yönetimlerin çalışmaları yetersiz kalıyor.

İnsanların refahını artırmak, insanların hak ve özgürlüklerini geliştirilmek sadece bölge için değil, dünyamız içinde önemi büyük. Yaşanan kriz her ülkenin tek başına düşüneceği bir olgu değil”

Diyarbakır Büyükşehir Belediye Başkanı Osman Baydemir ise yaptığı konuşmada, Diyarbakır'da 7 bin yıl boyunca yaşamın hiç durmadığını ve devam ettiğini söyleyerek, “Ekonomik krizle ilgili böyle önemli bir toplantıya ev sahipliği yapmaktan mutluluk duyuyorum. Uluslararası ölçekteki bir problem, ülkemize ve bölgemize

Panelin açılışında bir konuşma yapan Diyarbakır SMMM Oda Başkanı Erkan Azizoğlu, muhasebe mesleğinin ülke kalkınmasındaki önemine vurgu yaparak, “bir ülkenin demokratikleşmesinde muhasebeciler önemli bir aktördür. Günümüzde muhasebe sadece bir meslek olmaktan çıkmış, aynı zamanda bir yaşam felsefesi haline gelmiştir. Büyük değişimlerin ya-



sirayeti konusunda toplantının kentimizde organize edilmesi Diyarbakırın vizyonu açısından, Diyarbakır'daki meslek örgütlerinin vizyonu açısından son derece memnuniyet vericidir” dedi.

İstanbul SMMM Oda Başkanı Yahya Arıkan panelde yaptığı konuşmada muhasebecilik mali müşavirlik mesleğinin toplumsal rolü konusunda bilgi verdi.

şandığı bir dünyada artık hesapsız, kitapsız, muhasebesiz yaşama anlayışı sona ermiştir. Her şey bilgiye ve muhasebeye dayalı bir hale gelmiştir. Bugünkü ekonomik gelişmelerde mesleğimizin ve meslek mensuplarımızın sorumlulukları artmaktadır. Bölgemizin ve ülkemizin ekonomik ve demokratik gelişmesinde bizlere önemli görevler düşüyor” dedi.

# TÜRMOB, G-20 için

## "Türkiye Raporu" hazırlıyor

*G-20'nin Uluslararası Muhasebeciler Federasyonu'ndan istediği küresel ekonomide yaşanan sıkıntıların çözümü için genel öneri ve finansal raporlama standartlarına ilişkin Türkiye Raporu'nu TÜRMOB Genel Başkanı Masum Türker'in koordinatörlüğünde, TÜRMOB ve Muhasebe Uzmanları Derneği hazırlayacak.*

**G**-20 Sekreteryası, Uluslararası Muhasebeciler Federasyonu (IFAC) aracılığıyla üye ülkelerin muhasebeyle ilgili kuruluşlarından değerlendirme ve öneri raporu hazırlamaları talebinde bulundu. Raporun Türkiye ayağı TÜRMOB Genel Başkanı Masum Türker'in koordinatörlüğünde, TÜRMOB ve Muhasebe Uzmanları Derneği tarafından hazırlanacak. Raporda Türkiye ekonomisiyle ilgili genel bir değerlendirmeye yer verilecek.

25 Eylül 1999 tarihinde Vaşington'da gerçekleştirilen G-7 Maliye

Bakanları ve Merkez Bankası Başkanları toplantısında G-20'nin oluşturulmasına karar verilmişti.

G-20 üyesi ülkeler; Türkiye, Arjantin, Avustralya, Brezilya, Kanada, Çin, Fransa, Almanya, Hindistan, Endonezya, İtalya, Japonya, Meksika, Rusya, Suudi Arabistan, Güney Afrika, Güney Kore, İngiltere, ABD ve Avrupa Birliği (AB dönem başkanlığını yürütmekte olan ülke ve Avrupa Merkez Bankası tarafından temsil edilmekte). Ayrıca, IMF ve Dünya Bankası, düzenlenen toplantılara üst düzeyde katılmakta.

TÜRMOB Genel Başkanı Masum Türker'in koordinatörlüğünde yürütülen çalışmada, ülkemize ilişkin genel tespit ve önerilerle finansal raporlamada alınması gereken önlemlere raporda yer verilecek.

Nisan ayı ortalarına kadar tamamlanması öngörülen rapor, 20 Nisan'a kadar G-20 sekreteryasına iletilecek. Türkiye'ye ilişkin rapor, diğer ülke raporlarıyla birlikte G-20'ler toplantısında ele alınacak.

TÜRMOB Genel Başkanı Türker, raporda öncelikle Türkiye ekonomisiyle ilgili genel bir değerlendir-

meye yer verileceğini ve bu çerçevede Türkiye'de ticaretin ve sanayinin yapısının ortaya konulacağını bildirdi. Türker, genel tespit ve öneriler kapsamında ekonominin üretim esaslı büyümesine yönelik önerilere raporda yer verileceğini, bu amaçla da hangi sektörlerde neler yapılabileceğinin irdeleneceğini söyledi.

Finansal durumun da ele alınacağı raporda, genel tespit ve önerilerin ardından finansal raporlama standartlarında

yapılacak değişikliklerle ilgili kapsamlı bir değerlendirmede bulunulacağını kaydeden Türker, şöyle konuştu: "Şu an döviz, faiz ve borsa üçgeninde önemli rol oynayan finansal raporlamada özellikle gerçekleşen piyasa değeriyle ilgili önerilerimiz olacak. Zaten Son G-20 toplantısında da değerlemede fiktif büyümeyi ortadan kaldıracak düzenlemeler için üye ülkelerden öneriler istendi. Bizim raporumuzda da, değerlemede fiktif büyümeyi ortadan kaldıracak düzenlemelere ilişkin tespit ve önerilerimiz yer alacak. Şu an üzerinde çalışmalar devam eden genel öneriler ve finansal raporlama standartlarıyla il-



gili raporumuzu, G-20 Sekreteryası öncesinde hükümete de göndereceğiz. Onlarla da bu konuda iletişim içinde olacağız."

Türker, G-20 Sekreteryasına küresel krizin aşılması için maliye politikalarının gevşetilmesini ve sosyal amaçlı ödemelere öncelik verilmesini önerdiklerini söyledi.

Türker, G-20 Sekreteryası'nın Uluslararası Muhasebeciler Federasyonu (IFAC) aracılığıyla kendilerinden istediği ekonomiyle ilgili genel öneri ve muhasebe standartları raporu öncesinde, Sekreteryaya Londra'da yapılacak olan liderler zirvesine dönük bir ön rapor gönderildiğini de bildirdi.

Bu raporda, küresel krizin başta finans sektörü olmak üzere ülke ekonomilerinde yol açtığı olumsuzlukların giderilmesine dönük 3 temel öneride bulduklarını kaydeden Türker, bunları şu şekilde sıraladı: "Küresel krizin aşılması için maliye politikaları gevşetilmeli, sosyal amaçlı ödemelere öncelik verilmelidir. Ülkelerarası kredilendirme yöntemi geliştirilmeli ve uluslararası ticaret, bu yöntemle teşvik edilmelidir. Finansal araçlarda piyasaya göre değerlemeden vazgeçilmeli. Piyasa fiyatı, satış anında değerlemede dikkate alınmalıdır."



# Bütçede yıllık açık hedefine iki ayda ulaşıldı

**Merkezi yönetim bütçesi yılın ilk iki ayında 10 milyar 359 milyon TL açık verdi. Açıkta geçen yılın aynı dönemine göre yüzde 2 bin 187 artış yaşandı. Böylece yıllık bütçe açığı tahmininin yüzde 99.6'sı iki ayda gerçekleşti. Şubat ayı açığı da yüzde 824 artarak 7 milyar 393 milyon TL'ye yükseldi.**

**M**erkezi yönetim bütçesi yılın ilk iki ayında 10 milyar 359 milyon TL açık verdi. Açıkta geçen yılın aynı dönemine göre yüzde 2 bin 187 artış yaşandı. Böylece yıllık bütçe açığı tahmininin yüzde 99.6'sı iki ayda gerçekleşti. Şubat ayı açığı da yüzde 824 artarak 7 milyar 393 milyon TL'ye yükseldi.

Maliye Bakanlığı, tarafından açıklanan Şubat ayı bütçe sonuçlarına göre, Ocak-Şubat döneminde, geçen yılın aynı dönemine göre, bütçe giderleri yüzde 35.5 artarak 32 milyar 913 milyon TL'den 44 milyar 604 milyon TL'ye yükseldi. Faiz hariç giderler yüzde 15.4 artarak 23 milyar 916 milyon TL'den 30 milyar 963 milyon TL'ye çıktı. Faiz giderleri yüzde 23.7 artarak 8

milyar 998 milyon TL'den 13 milyar 642 milyon TL'ye yükseldi.

Bütçe gelirleri yüzde 2.5 artarak 33 milyar 410 milyon TL'den 34 milyar 245 milyon TL'ye çıktı. Vergi gelirleri yüzde 5.8 azalarak 29 milyar 336 milyon TL'den 27 milyar 630 milyon TL'ye indi.

Böylece bütçe açığı yüzde 2 bin 187.2 artarak 2 milyar 9 milyon TL'den 10 milyar 359 milyon TL'ye fırladı. Böylece yıllık bütçe açığı hedefi olan 10 milyar 398 milyon TL'nin yüzde 99.6'sı iki ayda gerçekleşti.

Faiz dışı fazla yüzde 65.4 azalarak 9 milyar 494 milyon TL'den 3 milyar 282 milyon TL'ye geriledi.

İki aylık dönemde faiz hariç bütçe giderlerinde; personel giderleri yüzde 15.9, sosyal güvenlik prim

ödemeleri yüzde 11.6, mal ve hizmet alımları yüzde 14.5 arttı. Seçim yatırımı olarak değerlendirilen, KİT'ler başta olmak üzere bazı kuruluşlara yapılan aktarımları içeren cari transferler yüzde 47.9 artışla 10 milyar 780 milyon TL'den 15 milyar 944 milyon TL'ye çıktı. Sermaye giderleri yüzde 142.7 artarken, sermaye transferleri yüzde 50.9 azaldı.

Merkezi yönetim bütçesi sağlık giderleri 1 milyar 116 milyon TL oldu. Yeşil kart tedavi ve ilaç giderleri yüzde 8.9 artarak 805 milyon TL oldu.

Sağlık, emeklilik ve sosyal yardım giderleri için yapılan transfer yüzde 48.7 artarak 8 milyar 928 milyon TL oldu. Bu artışta, sosyal güvenlik reformu kapsamında 2008

yılı Kasım ayından itibaren Sosyal Güvenlik Kurumu'na devlet sosyal güvenlik katkısı olarak yapılan transferler ile ekonomik gelişmelere bağlı olarak prim gelirleri tahsilatındaki yavaşlama önemli bir etken oldu.

Ayrıca, 2008 yılı Ekim ayından itibaren uygulanmaya başlanan sosyal güvenlik primi işveren hissesinin 5 puanlık kısmının

Hazine tarafından ödenmesi de diğer bir etken oldu. Ocak-Şubat döneminde bu amaçla yapılan transfer tutarı 702 milyon TL olarak gerçekleşti.

Cari transferler içindeki tarımsal destekleme ödemeleri Ocak-Şubat döneminde 1 milyar 879 milyon TL oldu. Aynı şekilde mahalli idare payları ise, 2 milyar 606 milyon TL olarak gerçekleşti.

Bütçe gelirlerine bakıldığında, vergi gelirlerindeki azalma dikkat çekti. İthalde alınan KDV yüzde 32.3 azalarak 4 milyar 395 milyon TL'den 2 milyar 974 milyon TL'ye indi. ÖTV gelirleri yüzde 8.7 azalarak 6 milyar 491 milyon TL'den 5 milyar 926 milyon TL'ye indi. Kurumlar Vergisi yüzde 4.9 azalarak 3 milyar 932 milyon TL'den 3 milyar 738 milyon TL'ye geriledi. Dahilde alınan KDV yüzde 3.8 azalarak 3 milyar 360 milyon TL'den 3 milyar 232 milyon TL'ye indi.

Gelir Vergisi yüzde 7.8 artarak 6 milyar 175 milyon TL'den 6 milyar 657 milyon TL'ye çıktı. Banka ve Sigorta Muameleleri Vergisinde yüzde 26.8, Damga Vergisinde yüzde 8.3 artış görüldü.

Şubat ayında geçen yılın aynı ayına göre bütçe açığı yüzde 824.3 artarak 1 milyar 21 milyon TL'den 7 milyar 393 milyon TL'ye çıktı. Yıllık bütçe açığı hedefinin yüzde 71.1'i Şubat ayında gerçekleşti. Faiz dışı fazla yüzde 57 azalarak 5 milyar 735 milyon TL'den 2 milyar 466 milyon TL'ye indi.

Şubat ayında bütçe giderleri yüzde 55.4 artarak 16 milyar 608 milyon TL'den 25 milyar 808 milyon TL'ye çıktı. Faiz hariç giderler yüzde 34.1 artışla 11 milyar 893 milyon TL'den 15 milyar 950 milyon TL'ye, faiz giderleri de yüzde 109.1 artışla 4 milyar 714 milyon TL'den 9 milyar 859 milyon TL'ye yükseldi.

Bütçe gelirleri yüzde 4.5 artarak 17 milyar 628 milyon TL'den 18 milyar 415 milyon TL'ye çıkarken, vergi gelirleri yüzde 9 azalarak 15 milyar 177 milyon TL'den 13 milyar 805 milyon TL'ye indi.

Faiz hariç bütçe giderleri içinde en yüksek tutarlı artış seçim yatırımlarını gösteren cari transferler kaleminde görüldü. Şubat ayında cari transferler yüzde 55.5 artarak 5 milyar 643 milyon TL'den 8 milyar 777 milyon TL'ye çıktı.

Sosyal güvenlik kurumlarına devlet primi giderleri, yüzde 12.3

oranında artış göstererek 542 milyon TL oldu. Mal ve hizmet alım giderleri geçen yıl Şubat'ta 1 milyar 193 milyon TL iken, bu yıl Şubat ayında yüzde 24.1 oranında artarak 1 milyar 481 milyon TL olarak gerçekleşti.

Sağlık, emeklilik ve sosyal yardım giderleri yüzde 75.7 oranında artış-

la 4 milyar 678 milyon TL oldu. Bu artışta, sosyal güvenlik reformu kapsamında Kasım ayından itibaren Sosyal Güvenlik Kurumu'na devlet sosyal güvenlik katkısı olarak yapılan transferler ile ekonomik gelişmelere bağlı olarak Sosyal Güvenlik Kurumu'nun prim gelirleri tahsilatındaki yavaşlama önemli bir etken oldu. Ekim ayından itibaren uygulanmaya başlanan sosyal güvenlik primi işveren hissesinin 5 puanlık kısmının Hazine tarafından ödenmesi nedeniyle Şubat ayında yapılan transfer tutarı 360 milyon TL oldu.

Cari transferler içindeki tarımsal destekleme ödemeleri Şubat ayında 1 milyar 425 milyon TL olarak gerçekleşti. Mahalli idare payları ise, Şubat ayında geçen yılın aynı ayına göre yüzde 12.9 oranında artışla 1 milyar 402 milyon TL oldu.

Şubat ayında geçen yılın aynı ayına göre yüzde 109.1 oranında artışla 9 milyar 859 milyon TL faiz gideri gerçekleştirildi. Bütçede faiz giderleri için öngörülmesi olan 57 milyar 500 milyon TL ödeneğin yüzde 17.1'i kullanıldı. Faiz giderlerindeki bu artış borç stokunun vade yapısına bağlı olarak ortaya çıktı.

Vergi gelirlerine bakıldığında; ithalde alınan KDV yüzde 34.4 azalarak 1 milyar 487 milyon TL'ye, ÖTV yüzde 12.4 azalarak 2 milyar 750 milyon TL'ye, Kurumlar Vergisi yüzde 5.5 azalarak 3 milyar 605 milyon TL'ye indi. Gelir Vergisi yüzde 3.1 artarak 2 milyar 515 milyon TL'ye yükseldi.

# Türkiye yüzde 6.2 küçüldü

**2008 yılı dördüncü döneme ilişkin hesaplanan gayri safi yurtiçi hasıla değeri bir önceki yıla göre sabit fiyatlarla yüzde 6.2 azalış gösterdi. Böylece 27 çeyrektir büyüyen Türkiye, küçülmeye yüzde 6.2 gibi yüksek oranlı bir daralma ile geçti.**

**T**ürkiye'nin krizden aldığı büyük darbe 2008 son çeyrek Gayri Safi Yurtiçi Hasıla (GSYH) büyüme oranları ile ortaya çıktı. Türkiye, geçen yılın son çeyreğinde sabit fiyatlarla yüzde 6.2 küçüldü. Sabit fiyatlarla son çeyrekte imalat sanayi yüzde 10.8, inşaat yüzde 13.4, toptan ve perakende ticaret yüzde 15.4 küçülme yaşadı. Hanehalklarının yurtiçi tüketimi 184 milyar 727 milyon TL'den 172 milyar 948 milyon TL'ye geriledi.

Türkiye 2008 yılının tamamında ise yüzde 1.1 büyüdü. 2008 yılında kişi başı gelir ise cari fiyatlarla 13 bin 367 YTL, ABD doları cinsinden 10 bin 436 dolar olarak hesaplandı.

Üretim yöntemi ile hesaplanan gayri safi yurtiçi hasıla tahmininde, 2008 yılı dördüncü üç aylık döneminde bir önceki yılın aynı dönemine göre cari fiyatlarla gayri safi yurtiçi hasıla yüzde 5.7'lik artışla 232 149 Milyon YTL olmuştu.

2008 yılının dördüncü üç aylık döneminde bir önceki yılın aynı dönemine göre sabit fiyatlarla gayri safi yurtiçi hasıla yüzde 6.2'lik azalışla 24 448 Milyon YTL oldu.

2008 yılı gayri safi yurtiçi hasıla değeri cari fiyatlarla yüzde 12.7'lik artışla 950 144 Milyon YTL, sabit fiyatlarla yüzde 1.1'lik artışla 102 328 Milyon YTL oldu.

2008 yılında kişi başına gayri safi yurtiçi hasıla değeri cari fiyatlarla

13 367 YTL, ABD doları cinsinden 10 436 dolar olarak hesaplandı.

Sabit fiyatlarla son çeyrekte imalat sanayi yüzde 10.8, inşaat yüzde 13.4, toptan ve perakende ticaret yüzde 15.4 küçülme yaşadı. Tarımda yüzde 4.6 büyüme görüldü.

Yurtiçi tüketim de son çeyrekte azaldı. Cari fiyatlarla hanehalklarının yurtiçi tüketimi bir önceki çeyreğe göre 184 milyar 727 milyon TL'den 172 milyar 948 milyon TL'ye geriledi. Gıda içki ve tütün harcamaları 47 milyar 840 milyon TL'den 46 milyar 192 milyon TL'ye, giyim ve ayakkabı harcamaları 10 milyar 956 milyon TL'den 8 milyar 856 milyon TL'ye düştü.

Devletin nihai tüketim harcamaları son çeyrekte bir önceki çeyreğe kıyasla 30 milyar 516 milyon TL'den 36 milyar 944 milyon TL'ye, mal ve hizmet alımları 13 milyar 377 milyon TL'den 20 milyar 44 milyon TL'ye çıktı. Gayri Safi sabit sermaye oluşumu 47 milyar 506 milyon TL'den 45 milyar 229 milyon TL'ye indi. Kamu sektöründe GSYH 9 milyar 389 milyon TL'den 10 milyar 983 milyon TL'ye çıkarken, özel sektörde 38 milyar 117 milyon TL'den 34 milyar 246 milyon TL'ye indi.

Türkiye ekonomisi 2008'in tamamında yüzde 1.1 büyüdü. GSYH sabit fiyatlarla 102 milyar 328 milyon TL olurken, cari fiyatlarla yüzde 12.7 artan GSYH 950 milyar

144 milyon TL oldu. Türkiye 2007 yılının tamamında ise yüzde 4.7 büyümüşü. 2008 yılında kişi başı gelir ise cari fiyatlarla 13 bin 367 YTL, ABD doları cinsinden 10 bin 436 dolar olarak hesaplandı.

2008'in tamamında sabit fiyatlarla imalat sanayi yüzde 0.8 büyürken, inşaat yüzde 7.6, ticaret yüzde 0.9 daralma gördü. Tarımda ise yüzde 4.1 büyüme yaşandı.

2008 yılında bir önceki yıla göre cari fiyatlarla hanehalklarının yurtiçi tüketimi 625 milyar 216 milyon TL'den 693 milyar 831 milyon TL'ye, gıda içki ve tütün harcamaları 160 milyar 2878 milyon TL'den 181 milyar 166 milyon TL'ye, giyim ve ayakkabı harcamaları 38 milyar 985 milyon

TL'den 40 milyar 103 milyon TL'ye yükseldi. Konut, su, elektrik, gaz ve diğer yakıt harcamaları 119 milyar 516 milyon TL'den 141 milyar 194 milyon TL'ye çıktı.

Devletin nihai tüketim harcamaları 2008'de bir önceki yıla kıyasla 107 milyar 815 milyon TL'den 121 milyar 813 milyon TL'ye, mal ve hizmet alımları 48 milyar 214 milyon TL'den 54 milyar 893 milyon TL'ye çıktı. Gayri Safi sabit sermaye oluşumu 184 milyar 118 milyon TL'den 192 milyar 831 milyon TL'ye yükseldi. Kamu sektöründe GSYH 28 milyar 674 milyon TL'den 36 milyar 586 milyon TL'ye, özel sektörde 155 milyar 443 milyon TL'den 156 milyar 244 milyon TL'ye yükseldi.

### Gayri Safi Yurtiçi Hasıla Sonuçları

	Dönem	Cari Fiyatlarla GSYH (Milyon YTL)	Gelişme Hızı %	Sabit Fiyatlarla GSYH (Milyon YTL)	Gelişme Hızı %
2007	I*	187 951	17.4	22 844	8.1
	II*	203 280	10.7	24 581	3.8
	III*	232 257	8.9	27 772	3.2
	IV*	219 691	9.1	26 057	4.2
	Yıllık*	843 178	11.2	101 255	4.7
2008	I*	215 846	14.8	24 518	7.3
	II*	239 244	17.7	25 258	2.8
	III*	262 905	13.2	28 104	1.2
	IV	232 149	5.7	24 448	-6.2
	Yıllık	950 144	12.7	102 328	1.1

\* : İlgili dönemlerde güncelleme yapılmıştır.

# Türkiye, gelir dağılımı adaletsizliğinde OECD üyeleri arasında ikinci sırada

*OECD tarafından yeni yayınlanan “Eşitsizlik Büyüyor mu? OECD Ülkelerinde Gelir Dağılımı ve Fakirlik” başlığını taşıyan araştırma, kamuoyunun önemle ilgilendiği konuların başında yer alan bu çalışma ortaya önemli ve özenle üzerinde durulması gereken sonuçlar koyuyor.*

**G**enelde kamuoyunda ekonomik büyümenin getirdiği gelir artışının toplumun her kesimince adil şekilde paylaşılmadığı gibi bir izlenim ağır basıyor. BBC tarafından Şubat 2008’de 34 ülkede yapılan bir ankete göre nüfusun yaklaşık üçte ikilik bir bölümü yukarıda verilen izlenimi paylaşıyor. Kore, Portekiz İtalya, Japonya ve Türkiye’de ise ankete katılanların yüzde 80’inden fazlası bu görüşte. Şurası muhakkak ki bu süreçte zengin ülkeler daha da zenginleşirken, bazı fakir

ülkeler bu alanda görel olarak pek başarılı olamadılar. Ancak diğer taraftan Çin ve Hindistan’da gerçekleştirilen hızlı ekonomik büyüme yüz milyonlarca insanı fakirlik çemberinin dışına çıkardı.

30 gelişmiş ülkeyi kapsamına alan OECD (Ekonomik İşbirliği ve Kalkınma Teşkilatı) araştırmasının sonuçları, en azından 80’li yılların veya büyük olasılıkla 70’li yılların ortalarından buyana gelir adaletsizliğinde bir artış meydana geldiğini gösteriyor. Bu gelir adaletsizliğindeki yükselme hepsini olmasa

bile bir çok ülkeyi etkilemiş durumda. Örneğin yakın geçmiş dönemde Kanada ve Almanya’da gelir adaletsizliğinde önemli bir artış gözlemlenirken, Meksika, Yunanistan ve İngiltere’de gerilemiş bulunuyor. OECD Raporuna göre gelir adaletsizliğindeki artış kamuoyunca paylaşılan izlenim kadar çarpıcı değil. Gerçekte son yirmi yıllık süredeki artış Gini Katsayısında[1] ortalama 2 puanlık bir yükselme düzeyinde.

Ancak adaletsizlik düzeyindeki ılımlı artış bir gerçeğin gözden kaç-

masına neden oluyor. Gelişmiş ülkelerde hükümetler, gelir adaletsizliğinin yükselmesi yönündeki eğilimin önüne geçmek için daha çok vergi salıyorlar ve kamu harcamalarını daha çok arttırıyorlar. Zira gelişmiş ülkelerde yaşlı nüfus oranının giderek yükselmesi nedeniyle, daha fazla sağlık harcaması yapma ve daha çok emekli maaşı ödeme durumunda kaldıkları için hükümetler daha çok harcama yapma mecburiyeti ile karşı, karşıya kalıyorlar. Hükümet harcamalarının gelir dağılımını etkileyici sonuçları, 80'li yılların ortalarından 90'lı yılların ortalarına kadar olan on yıllık dönemde fakirlik düzeyindeki yükselmeyi azaltırken, daha sonraki on yıllık dönemde, toplumun fakir ke-

simlerini hedef alan kamu yardımlarının azalmış olması nedeniyle, toplumsal fakirlik düzeyini derinleştirici bir etki yaratmış bulunuyor.

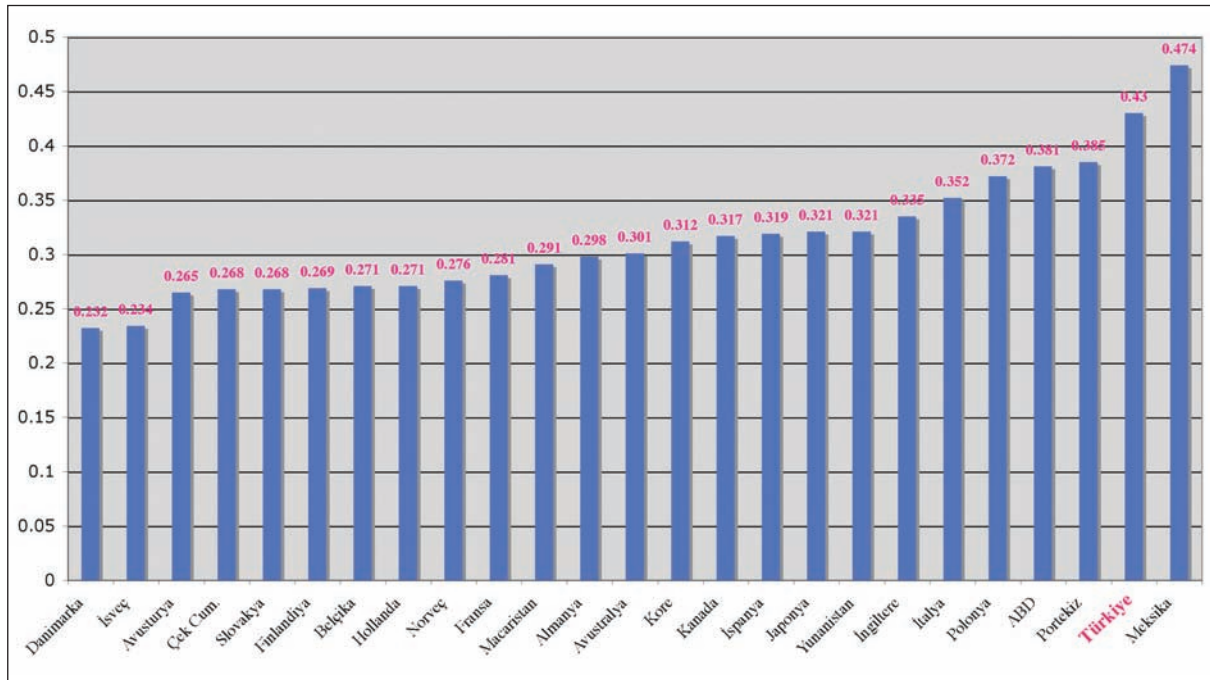
OECD Raporuna göre gelir adaletsizliğinin ve fakirliğin zaman içinde artmasında rol oynayan başlıca faktörler şunlar:

- Yalnız başına yaşlı nüfusun artışından ziyade tek ebeveynli hanelerin sayısındaki yükselmeyi yansıtacak biçimde nüfus yapısında meydana gelen değişim,
- OECD üyesi ülkelerde tam zamanlı çalışan işçilerin gelirleri arasında varolan eşitsizliğin daha da yükselmesi (küreselleşme sürecinde yeteneğe ve kalifikas-

yona bağlı olarak, daha yüksek gelir elde edenlerin gelir düzeylerinin görece olarak daha da fazla yükselmesi),

- Artan istihdam oranları, ücret geliri farklılıklarının gelir adaletsizliği üzerindeki olumsuz etkisini yumuşatmıştır, ancak öğrenim düzeyi düşük insanların istihdam oranları düşerken, hanehalkları itibariyle işsizlik oranları yüksekliğini korumuştur.
- Sermaye geliri sahiplerinin ve bağımsız çalışanların kendi grupları itibariyle gelir düzeyleri arasındaki eşitsizlik çok yüksektir ve son on yıllık dönemde bu eşitsizlik daha da büyümüştür.
- Fakirliğin azaltılmasında bir iş

### OECD Üyesi Ülkelerde Gelir Adaletsizliği (Gini Katsayısı Olarak)



sahibi olunması büyük önem taşımaktadır ve işsiz ailelerdeki fakirlik oranı, içinde bir çalışanın olduğu ailelerdeki fakirlik düzeyinin altı katıdır.

- Ancak çalışılan saat veya iş gününün azlığı ve/veya ücret düzeylerinin düşük olması nedeniyle sadece iş sahibi olunması, fakirliğin önüne geçmekte yalnız başına yeterli olmamaktadır.

Yukarıda verilen Grafikten açık biçimde görüldüğü üzere Danimarka ve İsveç gelir dağılımı adaletsizliğinin en düşük olduğu iki ülkedir. Kore, Kanada, Japonya, Yunanistan, İngiltere, İtalya, Polonya ve ABD’nde ise Gini katsayısı, OECD üyesi ülkeler ortalaması olan 0.311’in belirgin şekilde yukarısında yer almaktadır. Ancak Türkiye ve özellikle Meksika’ya ait Gini Katsayıları OECD ortalamasının sırasıyla yüzde 38 ve yüzde 52 oranında yukarısında olup, çarpıcı bir gelir dağılımı adaletsizliğinin varlığına işaret etmektedirler.

İzlenen ekonomik ve sosyal politika açısından ülkeler arası kıyaslamalar yapılırken, gelir dağılımında meydana gelen değişimler, gelir dağılımındaki adalet düzeyinden genellikle daha büyük önem taşı-

lar. Değişik zaman dilimlerinde hanehalklarının harcanabilir gelir düzeyleri için hesaplanmış Gini katsayılarındaki değişimlere bakıldığında OECD araştırması ile, ülkeler ve ele alınan dilimler itibariyle, başlıca aşağıda verilen tespitlere ulaşılmaktadır.

- 80’li yılların ortasından, 90’lı yılların ortasına kadar olan on yıllık dönemde gelir dağılımındaki farklılıkların genişlediği görülmektedir. Bu eğilim, İtalya, Portekiz, İngiltere ve ABD için geçerli ise de, özellikle Meksika, Yeni Zelanda ve Türkiye için söz konusudur. Söz konusu dönemde gelir adaletsizliği, Kanada, Fransa, İrlanda ve İspanya gibi sınırlı sayıda ülkede azalma göstermiştir.
- 90’lı yılların ortasını izleyen on yıllık zaman diliminde gelir dağılımı adaleti alanında meydana gelen değişimler önceki döneme göre daha geniş bir yelpaze oluşturmuştur. Başta Kanada, Finlandiya, Almanya, Norveç, Portekiz, İsveç ve ABD’nde olmak üzere bazı ülkelerde gelir dağılımı adaleti zayıflarken, başta Meksika ve Türkiye olmak üzere 10 ülkede gelir dağılımı adaleti iyileşme göstermiştir. Gelir da-

ğılımındaki iyileşme bu on ülkeden Avustralya, Yunanistan, İrlanda, Hollanda ve İngiltere’de daha sınırlı düzeyde gerçekleşmiştir.[2]

- OECD ülkeleri genelinde 80’li yılların ortasını izleyen iki on yıllık dönemin tamamında gelir dağılımı adaletinde meydana gelmiş olan değişime topluca bakıldığında, baskın olan eğilimin adaletsizliğin artışı yönünde olduğu sonucuna varılmaktadır. (OECD üyesi ülkelerin üçte ikisinde) Bu 20 yıllık dönemde gelir dağılımı eşitsizliği Fransa, Yunanistan, İrlanda, İspanya ve Türkiye’de azalma gösterirken, dağılımdaki adaletsizlik, Finlandiya, Norveç, İsveç ve daha belirgin olmak üzere Almanya, İtalya, Yeni Zelanda ve ABD’nde yükselmiştir. Kendilerine ilişkin verilerin elde edilebilmiş olduğu 24 OECD üyesi ülke genelinde, gelir dağılımı adaletsizliğinde söz konusu iki on yıllık dönemde meydana gelen bozulma, önemli bölümü ilk on yıllık sürede olmak üzere, yaklaşık 0.02 puan ya da takriben yüzde 7 düzeyinde olmuştur.

[1] Gini Katsayısı ile Türkiye’deki gelir adaletsizliği ve bu alandaki gelişmeler konusunda ‘TÜRMOB Ekonomik Rapor 2007’de ayrıntılı bilgi verilmektedir.

[2] Türkiye İstatistik Kurumunca yapılan ‘‘Hanehalkı Bütçe Araştırması’’ sonuçlarına göre Toplam Hanehalkı Geliri Ölçeği bazında hesaplanan Gini Katsayısı 2002 yılında 0.44 iken 2003 yılında 0.42’ye, 2004 yılında 0.40’a ve 2005 yılında da 0.38’e gerilemiştir.(www.tuik.gov.tr)

# TEPAV'dan kriz önlem raporu

***Türkiye ekonomisinin hiçbir önlem alınmaması durumunda, 2009 yılında yüzde 5,5 küçüleceği, işsizliğin yüzde 16,6'ya yükseleceği ve 1,2 milyon kişinin daha işini kaybedeceği saptaması yapıldı. Krizin hasarlarını azaltmaya yönelik çözüm önerileri sunuldu.***

**T**EPAV ( Türkiye Ekonomik Politikaları Araştırma Vakfı) “Türkiye Ekonomisi İçin Kriz Önlemleri” Raporu’nu açıkladı. Küresel krizin artık Türkiye’nin krizi olduğuna dikkat çekilen Rapor’da, “Ancak bu krizin yol açmakta olduğu büyüme ve istihdam kayıplarını sınırlandırmak mümkündür. Elinizdeki çalışma bu hedefe yönelik bir programın nasıl bir düşünce çerçevesine oturtulması gerektiğine yönelik tartışmalara katkı sunmayı amaçlamaktadır. Bu çalışmadan çıkan temel sonuç hasarı sınırlandırmanın mümkün olduğudur” denildi.

TEPAV Küresel Kriz Çalışma Grubu tarafından hazırlanan Rapor’da şu andaki gibi, hiçbir sistematik tedbir alınmaması halinde, 2009 yılında, Türkiye ekonomisinin yüzde 5,5 küçülmesinin oldukça yüksek bir ihtimal olduğu açıklandı. Bu tahmindeki riskin aşağı yönlü olduğu belirtilen Rapor’da, “Hiçbir sistemli iktisadi tedbirin alınmadığı ve IMF ile anlaşma imzalanmayan baz senaryoda işsizlik oranının Aralık 2008 sonundaki yüzde 13,6 düzeyinden Aralık 2009 sonunda yüzde 16,6 düzeyine yükseleceği tahmin edilmektedir. İstihdam kaybı açısından bakıldığında, 2009 yılında yaklaşık 1,2 milyon kişinin

daha işini kaybetme riski bulunmaktadır” denildi.

Rapor’da yapılan bu çalışmanın amacının, önlem alındığında, bu ve bundan daha kötü sonuçların önlenilebilir olduğunu göstermek olduğuna dikkat çekilerek, şöyle devam edildi:

“Bu rapor kapsamında sunulan çerçeveye, üç temel alanda alınacak tedbirlerle, ekonomideki küçülme eğiliminin kontrol altına alınabileceğini ve istihdam kayıplarının sınırlandırılabilirliğini göstermektedir. Bunlardan ilki, dış ve iç kredi kanallarının kamu kaynakları da devreye sokularak yeniden işler hale geti-



rilmesidir. Kredi garanti fonu mekanizmasına dayalı bir yöntem ile hem mevcut kredilerin yeniden yapılandırılması, hem de yeni kredi açılması hedeflenmektedir. Bu yolla, şirket bilançolarının daha fazla küçülmesinin önüne geçilebilecektir. Bu arada, Merkez Bankası reeskont penceresi ile bankalara, şirketler kesimine açtıkları krediye dayalı olarak likidite sağlanması prensibinin sisteme yerleştirilmesi alınan tedbirlerin etkinliğini daha da artıracaktır. İkinci alan, seçilmiş kamu harcamaları yoluyla iç talebin uyarılmasıdır. Burada ilke cari yıl etkisi en fazla olacak kamu harcaması kalemlerini doğru bir biçimde saptamak ve doğru alanlara kaynak aktarmaktır.

Üçüncüsü, ekonomiye ek yabancı kaynak girişi acilen bu yıl için sağlanmalıdır. IMF ile yapılacak anlaşma bu çerçevede, özellikle bankaların sermayelerinin güçlendirilmesi açısından, son derece önem taşımaktadır.”

Rapor'da alınacak tedbirlerin maliyetinin ise esasen kamu bütçesi üzerinde olacağı, ancak, bu tedbirlerin hayata geçirilmesiyle oluşacak başlangıç maliyetlerinin, tedbirlerin küçülme hızını sınırlarıcı etkisi ile bir süre sonra düşeceğine dikkat çekildi. Her halükarda, iktisadi daralma ortamı nedeniyle büt-

çenin zaten hızlı bir bozulma süreci içinde olacağına dikkat çekilen Rapor'da, "Bütçenin, ileriki yıllarda alınacak tedbirlerle nasıl yeniden güvenilir bir belgeye dönüştürülebileceğine ilişkin inandırıcı tahhütler içeren çok yıllık bir mali disiplin anlayışının yerleştirilmesi önem arz etmektedir" denildi.

Rapor'da şu ifadeler yer verildi: "Görülebileceği gibi, küresel kriz artık Tür-

k i -



ye'nin krizi olmuştur. Ancak bu krizin yol açmakta olduğu büyüme ve istihdam kayıplarını sınırlandırmak mümkündür. Elinizdeki çalışma bu hedefe yönelik bir programın nasıl bir düşünce çerçevesine oturtulmasının gerektiğine yönelik tartışmalara katkı sunmayı amaçlamaktadır. Bu çalışmadan çıkan temel sonuç hasarı sınırlandırmanın mümkün olduğudur. Türkiye'nin daha aktif bir iktisat politikası çerçevesine ihtiyacı vardır.”

Raporda, hanehalkı harcama im-

kanlarının artırılması amacıyla emekli ve muhtaçlara nakdi yardım yapılması ve işsizlik sigortası ödenğinde esnekliğe gidilmesi gibi önerilerde yer aldı.

Sunulan çerçeve, üç temel alanda alınacak tedbirlerle, ekonomideki küçülme eğiliminin kontrol altına alınabileceği ve istihdam kayıplarının sınırlandırılacağı görüşü yer aldı. Bunlardan ilki, dış ve iç kredi kanalının kamu kaynakları da devreye sokularak yeniden işler hale getirilmesi oldu. Kredi garanti fonu mekanizmasına dayalı bir yöntem ile hem mevcut kredilerin

yeniden yapılandırılması, hem de yeni kredi açılması hedeflenmektedir. Bu yolla, şirket bilançolarının daha

fazla küçülmesinin önüne geçilebilecek. Bu arada, Mer-

kez Bankası reeskont penceresi ile bankalara, şirketler kesimine açtıkları krediye dayalı olarak likidite sağlanması prensibinin sisteme yerleştirilmesi alınan tedbirlerin etkinliğini daha da artıracak. İkinci alan, seçilmiş kamu harcamaları yoluyla iç talebin uyarılması. Burada ilke cari yıl etkisi en fazla olacak kamu harcaması kalemlerini doğru bir biçimde saptamak ve doğru alanlara kaynak aktarmak. Üçüncü olarak ekonomiye ek yabancı kaynak girişi acilen sağlanması gerektiği üzerinde duruldu.

# Küresel ticaret hacmi 2009'da yüzde 9 daralacak

*Dünya Ticaret Örgütü tarafından yayınlanan Rapora göre içinde bulunulan ve 'Büyük Buhran'dan buyana karşılaşılan en büyük krizin etkisiyle dünya ihracat hacminin bu yıl yaklaşık yüzde 9.0 oranında küçülmesi tahmin ediliyor.*

**D**ünya Ticaret Örgütüne (DTÖ) göre gelişmiş ülkeler ihracat hacminin daha keskin biçimde yüzde 10 oranında daralması beklenilirken, ekonomik büyümeleri dış satım hacmine daha çok duyarlı olan gelişmekte olan ülkelerde ise ihracat hacmindeki küçülmenin 2009 yılında yüzde 2-3 oranında gerçekleşmesi bekleniliyor.

Küresel ticaretin yıllık değerlendirilmesinin yapıldığı DTÖ raporunda, sınılaşmış ülkelerde yılın ilk aylarında yaşanan ekonomik daralmanın ve başta Asya'dakiler olmak

üzere önde gelen ekonomilerin ihracat hacimlerinde gözlemlenen keskin düşüşün, 2009 yılı ticaret hacmi konusunda olağanüstü nitelikte bir kötümser tahminde bulunulmasına yol açtığı belirtiliyor.

Esasen 2008 yılı sonlarında karşı karşıya kalınan talep durulması ve üretim hacmindeki yavaşlama ticaret hacminde yaşanması beklenen keskin düşüşün işaretlerini vermektedir.

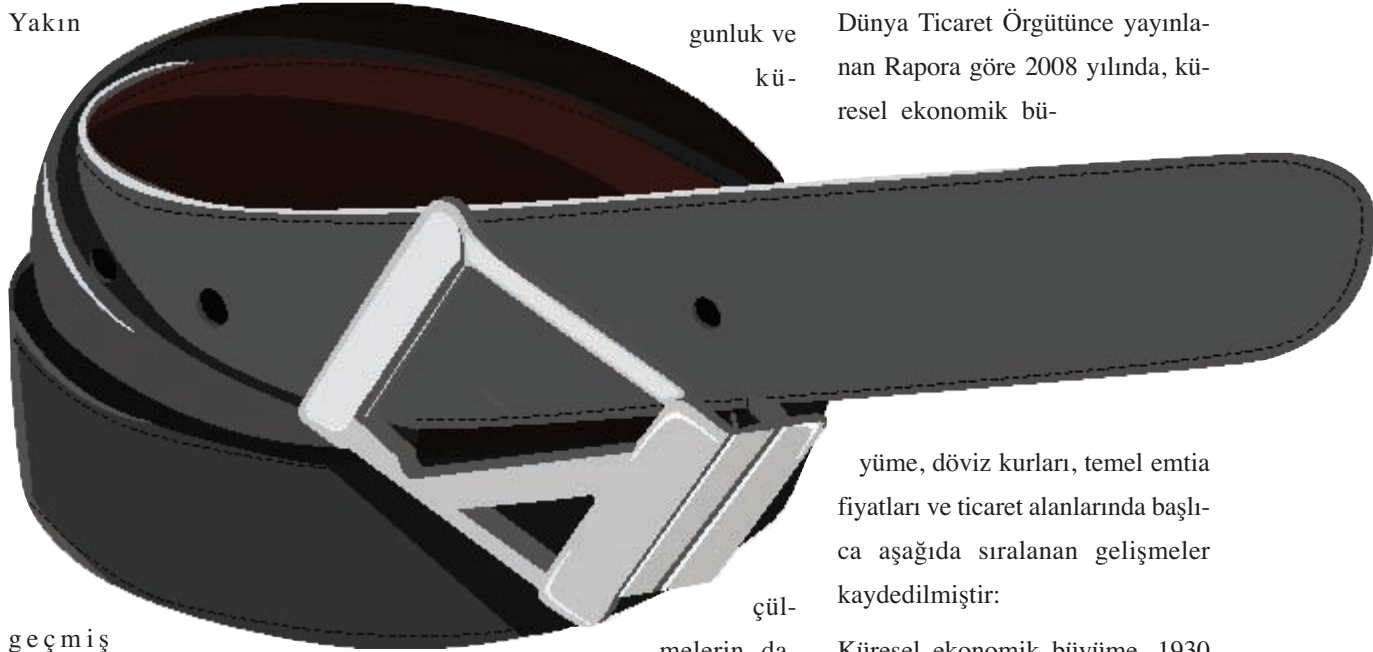
Hernekadar dünya ticaret hacmi 2008 yılının tamamı itibariyle yüzde 2 oranında büyümüşse de, yılın ikinci yarısında baş gösteren ya-

vaşlama sonucu, 2007 yılında ticaret hacminde gerçekleşen yüzde 6 oranındaki büyüme hızının çok altında kalmıştır.

DTÖ'nün raporuna göre 2008 yılının son çeyreğinde küresel durgunluğun kendini göstermesiyle 2009 yılında dünya ticaretinin gidişatı konusunda iyimser olma olanağı kalmamıştır. Finansal kriz nedeniyle bankacılık sistemi kendisinden beklenen işlevi normal şekilde yerine getiremez duruma gelmiş, firmalar ile bireyler ihtiyaç duydukları krediyi temin etmekte acze düşmüşlerdir. Borsa endekslerin-

deki ve konut fiyatlarındaki önemli gerilemeler başta ABD olmak üzere dünyanın hemen her bölgesinde bireysel zenginlik düzeylerinin erimesine yol açmış, bu durum hanehalklarının dayanıklı tüketim mallarına olan talebini belirgin biçimde düşürmüştür. Diğer taraftan düşen petrol ve temel emtia fiyatları, hernekadar bunları ithal eden ülkelerin ödediği faturayı düşürmüştür de, petrol ve temel mal ihracatçısı ülkelerin ihracat gelirlerini azaltmıştır.

Yakın



geçmiş

dönemde çok hızlı bir büyüme gerçekleştirmiş olan Çin dahi, ticaret ortaklarının resesyona girmesi ile küresel durgunluğun etkilerinden kendisini kurtaramamıştır.

Küresel ticaret hacmindeki gelişmelere ilişkin son elde edilen veriler daha önceki durgunluk ve ekonomik küçülme dönemlerinde ya-

şanan daralmaların ötesinde bir daralmaya işaret etmektedir. Aşağıda sıralanan faktörler küresel ticaret hacminde gözlemlenen söz konusu keskin daralmada önemli rol oynamışlardır.

Birincisi, dünyanın hemen her bölgesinde ekonomiler yavaşlama sürecine girdikleri için talep hacmindeki küçülme, önceki kriz dönemlerinde tanık olunanlardan daha yaygın ve derindir.

Yakın geçmiş dönemde maruz kalınan ekonomik durgunluk ve kü-

çül-

melerin da-

ha şiddetli seyretmesinin bir ikinci nedeni de dünya toplam ticaret hacminde artık küresel tedarik zincirlerinin daha büyük bir paya sahip olmasıdır. Günümüzde ticaret hacmindeki genişleme ve küçülmeler artık sadece bir üretici ülke ile bir tüketici ülke arasındaki ticaret hacminde meydana gelen değişikliklerle sınırlı bulunmamaktadır.

İçinde bulunduğumuz koşullarda küresel ticaret hacminin daralmasına katkıda bulunan bir diğer faktör, ticaretin finansmanı için tahsis edilen finansman olanaklarının kısıtlı olmasıdır. Küresel ticaret hacminde daralmaya neden olabilecek dördüncü önemli bir faktör ise bazı ülkelerin başvurmuş oldukları korumacılık önlemleridir ki, bu tür girişimlerin ticaret ortakları üzerinde kendi, kendini besleyen bir sarmal tepkiye yol açması olasılığı giderek artmaktadır.

Dünya Ticaret Örgütüncü yayınlanan Rapora göre 2008 yılında, küresel ekonomik bü-

yüme, döviz kurları, temel emtia fiyatları ve ticaret alanlarında başlıca aşağıda sıralanan gelişmeler kaydedilmiştir:

Küresel ekonomik büyüme, 1930 yılından buyana karşılaşılmış olan en büyük finansal krizin reel sektöre yansımaları neticesinde 2008 yılında keskin bir yavaşlama süreci içine girmiş ve bir önceki yıl yüzde 3.5 oranında büyüme sergilemiş olan dünya toplam hasılası sadece yüzde 1.7 oranında bir büyüme göstermiştir. 2008 yılı dünya hasılası büyüme oranı 2001 yılından buya-

**Dünya Emtia ve Ticari Hizmetler İhracatı**  
(Milyar Dolar ve Yıllık % Değişim)

	<b>Değer 2008</b>	<b>2000-2008</b>	<b>Yıllık % Değişim</b>		<b>2008</b>
			<b>2006</b>	<b>2007</b>	
Emtia	15 775	12	16	16	15
Ticari Hizmetler	3 730	12	13	19	11

na kaydedilen en küçük büyüme hızını oluştururken, son on yıllık ortalama büyüme hızı olan yüzde 2.9'un da belirgin şekilde altında kalmıştır. 2008 yılında gelişmiş ülkeler ortalama, sadece yüzde 0.8 oranında bir büyüme gerçekleştirmişlerken, gelişmekte olan ülkeler yüzde 5.6 oranında bir artışla büyümesi gerçekleştirmişlerdir.

ABD Dolarının değeri – reel döviz kuru - 2008 yılında bir çok diğer para birimine göre artmıştır. Bu artış, doların, diğer ulusal para birimlerine göre 2002 yılından itibaren süregelen değer kaybetme dönemini izlemiş ve özellikle finansal krizin giderek derinleştiği 2008 yılı ikinci yarısında dikkat çekici boyutta olmuştur. 2008 yılı ilk yarısında Dolara karşı yüzde 7 oranında değer kazanan Euro, Temmuz – Aralık döneminde yüzde 14 oranında değer yitirmiştir. İngiliz Poundu, Kanada Doları, Kore Wonu aynı eğilimi sergilemişler ve uzun bir değer kazanımı sürecinin ardından 2008 yılı ikinci yarısında Dolara karşı keskin bir değer kaybı yaşamışlardır. Japon Yeni ve Çin Yuanı,

her ikisi de yakın geçmiş yıllarda Dolara karşı değer kazanmışlardır. Finansal krizin derinleşmesiyle ikinci yarıda Yen değer kazanırken, Yuan aşağı, yukarı aynı değerini korumuştur.

Temel mal fiyatları 2008 yılında çok oynak, dalgalı bir seyir izlemiştir. Bu fiyat eğilimi, 2008 yılının ikinci yarısında kaydedilen ticari gelişmelerin, birinci yarıyı gelişmelerinden niçin çok farklı seyretmesinin önde gelen nedenlerinden birini oluşturmaktadır. 2007 yılı boyunca sürekli bir artış eğilimi sergileyen enerji fiyatları, 2008 yılı ortasında rekor bir yüksekliğe, 140 Dolar/varil petrol düzeyine çıkmış, daha sonra, petrol ithalatçısı ülkelerdeki talep düşüşü ile 2005 yılı başından sonraki en düşük düzeyine gerilemiştir.

Metalleri ve gıda maddelerini içeren temel emtia fiyatları 2008 yılı başlarında geldikleri tavan düzeyleri koruyamamışlar, daha sonraları belirgin bir düşüş sergilemişlerdir.

Fiyat ve döviz kuru değişimlerini içerecek şekilde (nominal) dünya

emtia ihracat hacmi 2008 yılında yüzde 15 oranında büyüyerek, 15.8 trilyon Dolara çıkarken, ticari hizmetler ihracatı, yüzde 11 oranında bir genişlemeyle 3.7 trilyon Dolara yükselmiştir. Bu kapsamda gelişmekte olan ülkelerin dünya ticareti içindeki payı 2008 yılında yeni rekorlar kırmış ve bu ülkelerin ihracat ve ithalat hacimleri 2008 yılında, dünya toplamı içinde sırasıyla yüzde 38 ve yüzde 34'e tırmanmıştır.

2008 yılına ilişkin Dolar cinsinden ticaret rakamları yıl içinde emtia fiyatlarında ve döviz kurlarında meydana gelen değişimlerden önemli biçimde etkilenmiştir. Her ne kadar enerji fiyatları, 2008 yılını, 2007 yılında seyrettikleri düzeyin çok altında bir düzeyde kapatmışsa da, ortalama fiyatlar geçen yıl, 2007 yılına göre yaklaşık yüzde 40 oranında daha yukarıda gerçekleşmiş ve petrol ithalatçısı ülkelerin ithalat tutarlarının büyümesinde başta gelen faktörlerden birini oluşturmuştur.

2008 yılı itibariyle gerçekleştiği tahmin edilen 3 730 milyar Dolar

tutarındaki dünya ticari hizmetler ihracatının 875 milyar Dolarını ulaştırma hizmetleri, 945 milyar Dolarını seyahat ve kalan 1 910 milyar Dolarlık bölümünü de diğer ticari hizmetler oluşturmaktadır.

Reel anlamda emtia ticaret hacmi (fiyat değişimlerinin etkisi arındırılmış) 2008 yılı büyüme hızı bir önceki yıla göre keskin biçimde yavaşlamış ve yüzde 2 oranında gerçekleşmiş, ancak yine de dünya

hasıla büyüme hızının üstünde genişleyebilmiştir. Çin'in 2008 yılında ABD'ne olan mamul mal ihracatı, yılın üçüncü çeyreğinde gerçekleşen yüzde 14 oranındaki büyümenin ardından, yılı, önceki yıla göre sadece yüzde 1 oranında bir büyüme ile kapatabilirken, küresel resesyondan olumsuz biçimde en derin biçimde etkilenmiş olan sektörlerden birisi otomotiv sanayi-i olmuştur. Japonya'nın dış dünya-

ya otomotiv ürünleri ihracatı 2008 yılında bir önceki yıla göre yüzde 18 oranında düşerken, yılın dördüncü çeyreğinde ABD'ne gerçekleştirdiği otomotiv ürünleri ihracatı yüzde 30 oranında bir düşüş kaydetmiştir.

Başlıca bölgeler ve ülkeler itibarıyla 2006-2008 yılları için GSYH (gayrisafi yurtçi hasıla) ve reel ticaret hacmi gelişmeleri aşağıda Tablo halinde verilmektedir.

**Bölgeler İtibariyle GSYH ve Emtia Ticareti, 2006 – 2008**  
(Sabit Fiyatlarla Yıllık % Değişim)

	GSYH			İhracat			İthalat		
	2006	2007	2008	2006	2007	2008	2006	2007	2008
Dünya	3.7	3.5	1.7	8.5	6.0	2.0	8.0	6.0	2.0
Kuzey Amerika	2.9	2.1	1.1	8.5	5.0	1.5	6.0	2.0	-2.5
A.B.D.	2.8	2.0	1.1	10.5	7.0	5.5	5.5	1.0	-4.0
Güney ve Merkezi Amerika	6.1	6.6	5.3	4.0	3.0	1.5	15.5	17.5	15.5
Avrupa	3.1	2.8	1.0	7.5	4.0	0.5	7.5	4.0	-1.0
Avrupa Birliği (27)	3.0	2.8	1.0	7.5	3.5	0.0	7.0	3.5	-1.0
Bağımsız Devletler Topluluğu	7.5	8.4	5.5	6.0	7.5	6.0	20.5	20.0	15.0
Afrika	5.7	5.8	5.0	1.5	4.5	3.0	10.0	14.0	13.0
Orta Doğu	5.2	5.5	5.7	3.0	4.0	3.0	5.5	14.0	10.0
Asya	4.6	4.9	2.0	13.5	11.5	4.5	8.5	8.0	4.0
Çin	11.6	11.9	9.0	22.0	19.5	8.6	16.5	13.5	4.0
Japonya	2.0	2.4	-0.7	10.0	9.5	2.5	2.0	1.5	-1.0
Hindistan	9.8	9.3	7.9	11.0	13.0	7.0	8.0	16.0	12.5
Yeni Sanayileşen Eko.	5.6	5.6	1.7	13.0	9.0	3.5	8.0	6.0	3.5

# Sanal pazar 17 bin kişiye geçim kapısı oldu

*Koşu bandından çaydanlığa, LCD TV'den dizüstü bilgisayara kadar birçok ürünün satışa sunulduğu sanal piyasada, 5 bin bireysel girişimci bulunuyor. Yaklaşık 17 bin kişinin geçimini sağladığı piyasada, bireysel girişimcilerin yıllık kazançları 10 bin ile 1 milyon TL arasında değişiyor.*

**G**enç nüfusta işsizlik oranının yüzde 23,9'a ulaştığı Türkiye'de, sanal piyasa bilişim teknolojileri konusunda kendisini yetiştirmiş eğitilmiş gençlere hem istihdam hem de girişim fırsatı veriyor. Bu alanda çalışanların yaş ortalaması 26, sanal mağaza kurmanın maliyeti de 150 dolardan başlıyor.

İstanbul Serbest Muhasebeci Mali Müşavirler Odası'nın (İSMMMO) "Sanal Dünyada Gerçek Ticaret" başlıklı raporuna göre, kısa bir süre öncesine kadar üniversitede eğitim masraflarını karşılamak için kapı kapı dolaşarak pazarlamacılık ya-

pan gençler, şimdilerde internet ortamında kurdukları siteler aracılığıyla para kazanıyor.

İSMMMO'nun Bankalararası Kart Merkezi (BKM), Türkiye Elektronik Ticaret İşletmecileri Derneği (TEİD), Reklamcılar Derneği, Sanayi ve Ticaret Bakanlığı Tüketicinin ve Rekabetin Korunması Genel Müdürlüğü, Türkiye İstatistik Kurumu, Türkiye Bilişim Derneği İstanbul Şubesi, E-teknoloji.com ve sektör temsilcilerinden aldığı bilgilere dayanarak hazırladığı araştırmada, "krize inat büyüyen" sanal piyasa masaya yatırıldı. Araştırmada 2008 yılında işlem hacmi 9 mil-

yar TL'yi aşan sanal piyasa ve 500 milyon TL'yi bulan e-ticaret, tüm ayrıntılarıyla ele alındı.

İSMMMO Başkanı Yahya Arıkan, bugün 5 bine ulaşan sanal ticaretten geçinen kişi sayısının 2007'de 4 bin civarında olduğunu anımsatarak, işyeri sayısının da buna paralel arttığını kaydetti.

Arıkan, "Resmi verilere göre her bir POS cihazı sanal mağaza olarak kabul edildiğinde 2007 yılında sanal ortamda faaliyet gösteren 11 bin 578 işletme vardı. 2008 yılında bu rakam yüzde 54,5 artışla 17 bin 891'e çıktı. Sanal piyasada faaliyet gösteren işletmelerin yüzde 85'in-

de farklı bankalara ait 2-3 sanal POS cihazı olduğu dikkate alınarak yapılan hesaplamalarda, Türkiye genelinde faaliyet gösteren sanal işyeri sayısının yaklaşık 7-7 bin 500 civarında olduğu görülüyor” dedi.

Ekonomik krizin sanal şirket sayısını arttırdığını belirten Arıkan, “Sanal piyasada faaliyet gösteren şirket sayısının artmasında, elektronik ticaretin büyüme trendini gören ve yeni pazarda yerini almak isteyen çok sayıda şirket kadar, ekonomik kriz nedeniyle mağazalarını sanal piyasaya taşıyan işletmelerin de etkisi var” değerlendirmesini yaptı.

İSMMMO’nun raporuna göre, web sitelerini ürünlerini pazarladıkları bir satış merkezi gibi kullanan yüzlerce şirketin bulunduğu sanal ortamda, birçok ünlü markanın mağazası da bulunuyor. İnternet servis sağlayıcılarının oluşturdukları alışveriş merkezlerinde, onlarca sanal mağaza kiraya veriliyor. Son yıllarda elektronik ticaret konusunda danışmanlık veren ve

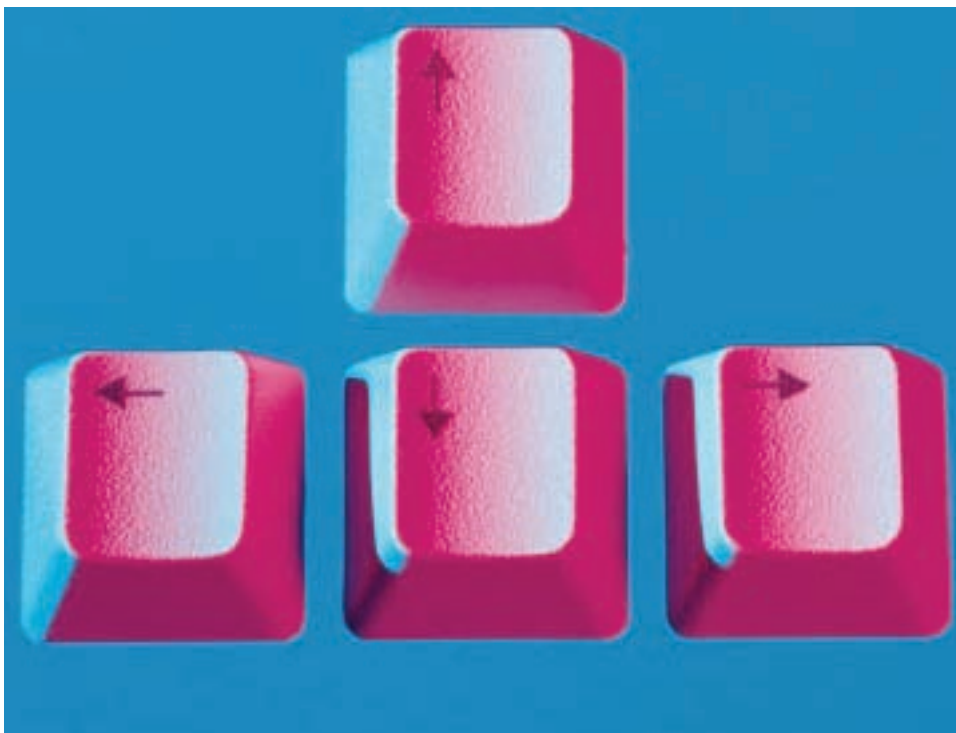
yazılım programı hazırlayan şirket sayısında da artış yaşanıyor. Küresel kriz nedeniyle sıkıntıya giren veya mağazasına “kilit” vuran birçok işletme, maliyetlerin oldukça düşük olduğu sanal piyasaya dükkan ve mağazalarını taşıyor. Özellikle peşin paranın döndüğü spot piyasalar da, ekonomik krizden çıkış yolunu sanal ortama açılmakta görüyor. Bu arada sektör temsilcilerinden alınan bilgiler ve ilgili kuruluşların yayınladığı rakamlar dikkate alınarak yapılan hesaplamalara göre, sanal girişimcilerin yıllık kazançları 10 bin ile 1 milyon TL arasında değişiyor.

Türkiye’de faaliyet gösteren şirket sayısının artmasında, işletmelerde bilgisayar teknolojilerinin ve internet kullanımının artması da etkili oluyor. Kasım 2008 itibarıyla açıklanan verilere göre, 2007 yılı Ocak ayında şirketlerde bilgisayar kullanımını yüzde 88,7, internet kullanımını yüzde 85,4 iken; bu oranlar 2008 yılı Ocak ayında sırasıyla yüzde 90,6 ve yüzde 89,2 olarak gerçek-

leşti. Çalışan sayısı 10’un üzerinde olan işletmelerde yapılan araştırmayla, 2007 yılında internet erişimine sahip girişimlerin yüzde 15,4’ünün internet üzerinden sipariş verdiği, yüzde 9,4’ünün ise internet üzerinden sipariş aldığı ortaya konuldu.

İSMMMO’nun araştırmasına göre, Türkiye genelinde faaliyet gösteren 2 milyon 300 bin şirketin yaklaşık yüzde 10’unu, 10 kişi ve üzerinin istihdam edildiği 230 bin şirket oluşturuyor. Ocak 2008 itibarıyla 230 bin işletmeden 208 bini bilgisayar ve 205 bini internet kullanıyor. İnternet erişimine sahip yaklaşık 205 bin işletmeden yaklaşık 31 bin 500’ü internet üzerinden sipariş veriyor, 19 bin 270’i de internet üzerinden sipariş alıyor.

TÜİK verilerine göre, internet erişimine sahip girişimlerin web sayfasına sahiplik oranları ise 2007 yılı Ocak ayında yüzde 63,1 iken, 2008 yılı Ocak ayında yüzde 62,4 olarak gerçekleşti. Yine internet erişimine sahip 205 bin işletmeyi baz alarak yapılan hesaplamalarda, Ocak 2008 itibarıyla 128 bin işletmenin web sayfasına sahip olduğu ortaya çıkıyor. 2007 yılında web sayfasına sahip olan girişimlerin, bu sayfalar üzerinden sundukları hizmetler, yüzde 78,4 ile “ürün kataloglarına ve fiyat listelerine erişimi sağlamak”, yüzde 44,5 ile “girişim tarafından üretilen ürünlerin pazarlanması” ve yüzde 28,4 ile “satış sonrası destek sağlamak” oldu.



Genç nüfusta işsizlik oranının yüzde 23,9'a ulaştığı Türkiye'de, sanal piyasa daha çok bilişim teknolojileri konusunda kendisini yetiştirmiş eğitilmiş gençlere yönelik yarattığı istihdamla dikkat çekiyor. Başta Boğaziçi Üniversitesi olmak üzere Türkiye'nin önde gelen üniversitelerinin IT mezunlarına kapılarını sonuna kadar açan sanal mağazalar, teknik kapasitesi güçlü olan (webmaster, online pazarlama, e-ticaret deneyimi) olan gençlerle çalışmayı tercih ediyor. Çalışanların yaş ortalamasının 26 olduğu sanal piyasada, birçok yeni görev ve unvan da ortaya çıkıyor. Görsel tanıtımın ön plana geçtiği sanal ortamda, daha çok web tasarımı, web editörlüğü, online pazarlama uzmanları, yazılım geliştirici olarak çalışacak insan kaynağına büyük ihtiyaç duyuluyor. Bugün sanal ortamda 1-2 kişiyle sistemi döndürmeye çalışan siteler olduğu gibi, bünyesinde 150 kişi istihdam eden sanal siteler bile var. Bunlara bir de internet ortamına taşınan dükkan ve mağazalar, yazılım ve danışmanlık hizmeti veren şirketler eklendiğinde, internetten geçimini sağlayanların sayısı artıyor. Sektör temsilcilerinden ve şirketlerden alınan bilgiler doğrultusunda yapılan hesaplamalara göre küçük sanal şirketlerde ortalama 2-3 kişi, büyüklerde ise ortalama 10-15 kişi istihdam ediliyor. Türkiye genelinde faaliyet gösteren yaklaşık 5 bin sanal şirketten en az 4 binin 1-2 kişinin istihdam ettiği küçük şirketler olduğu, 500'ünde 3-4

kişinin, diğer 500'ün de ise ortalama 10 kişinin çalıştığı dikkate alındığında girişimler olduğu dikkate alındığında, sektörde yaklaşık 12 bin kişinin istihdam ettiği ortaya çıkıyor. Bu rakama bireysel girişimcilerin de eklenmesiyle sanal piyasadan ekmek yiyenlerin sayısı 17 bine ulaşıyor. Ancak ekonomik kriz nedeniyle sanal ortamda yaşanan iflaslar sonrasında, sanal şirketlerde de tasarruf tedbirlerinin gündeme geldiği biliniyor. Özellikle istihdam politikalarını gözden geçiren sanal şirketler, yeni işgücü alımı konusunda daha dikkatli davranıyor.

Küçük birimler halinde örgütlenen dinamik yapıların büyük ölçeklere göre daha şanslı olduğu sanal ortamda, genç girişimciler büyük başarılar imza atıyor. Sanal piyasada şirket kurma maliyetlerinin düşük olması, gençleri "girişimci" olma noktasında özendiriyor. Bilgi teknolojileri konusunda kendini geliştirmiş birçok genç, 150 dolardan başlayıp, 5 bin dolara kadar çıkan yatırım maliyetini göze alıp, sanal ortamda site sahibi oluyor. Kısa bir süre öncesine kadar üniversitede eğitim masraflarını karşılamak için kapı kapı dolaşarak pazarlamacılık yapan gençler, şimdilerde internet ortamında kurdukları siteler aracılığıyla para kazanmaya çalışıyor.

Özellikle 2001 ekonomik krizinde zarar etmeyi göze alıp yoluna devam eden birçok sanal şirket, o dönemde ya üniversite öğrencisi ya da okulunu yeni bitirmiş genç giri-

şimciler tarafından kurulmuştu. Genç girişimcilerin yıllar önce günde birkaç ziyaretçiyle başlattıkları sanal siteler, bugün milyonlarca üyesi bulunan, günde onlarca siparişin alındığı sitelere dönüştü.

İSMMMO'nun araştırmasına göre, tüketici de sanal piyasayı sevdi. 2008 yılında krize inat büyüyen sanal piyasada işlem hacmi 9 milyar TL'yi aşarken, e-ticaret 500 milyon TL'yi buldu. 2008 itibarıyla yerli ve yabancı kartların yurtiçinde bulunan sanal pos cihazlarının kullanımını sonucunda sanal piyasada işlem hacmi 9 milyar 88 milyon 680 bin TL oldu. 2007 yılı sonunda bu rakam 5 milyar 537 milyon TL'ydi.

2008'de işlem sayısı yüzde 19,2 artarak 64 milyon 560 bin 798 olarak gerçekleşti. 2007 yılında sanal ortamda yaklaşık 54 milyon 146 bin işlem yapılmıştı. (BKM verilerine, sanal ortamda yapılan tüm işlemler ve farklı şubeleri aracılığıyla yaptığı bilet satışlarında sanal POS cihazı kullanan şirketlerin gerçekleştirdiği işlemler de giriyor.)

Elektronik Ticaret İşletmecileri Derneği'nin (TEİD) açıkladığı e-ticaret rakamlarında ise tatil, açık artırma ve bahis işlemleri kapsam dışı bırakılıyor. TEİD'e göre bir önceki yıla göre yüzde 25 büyüyen sanal ticaret, 2008 yılında 500 milyon TL'ye ulaştı. 2009 yılında en az yüzde 30'luk bir büyüme bekleyen sektör temsilcileri e-ticarette işlem hacminin 650-700 milyon TL'ye ulaşmasını bekliyor.



## Dünya Ekonomisi

# Krize sosyal patlama uyarısı

*Küresel ekonomik kriz her geçen gün derinleşiyor. Hükümetlerin birbiri ardına yaptığı açıklamalar ve önlem paketleri krizin derinleşmesini önleyemezken, dünya ticaretini yönlendirecek yeni bir ortak para arayışı ön plana çıktı. IMF ise işsizlik ve ayaklanmaların artabileceği uyarısında bulundu.*

**U**luslararası Para Fonu (IMF) Başkanı Dominique Strauss-Khan, küresel krizi çözme konusunda, ülkelerin işbirliği içinde hareket etmeleri halinde, mevcut krizin sosyal bir krize dönüşebileceği uyarısında bulundu.

Dominique Strauss-Khan, Uluslararası Çalışma Örgütü (ILO) yetkilileriyle yaptığı toplantıda, mevcut krizin en önemli sosyal sonuçlarından olan işsizlikteki artışa dikkati çekerek, bu konunun çözümü için küresel bir işbirliği gerektiğini ifade etti. Özellikle yoksul ülkelerin bu krizden daha kötü etkileneceği-

ni vurgulayan IMF Başkanı, krizin, demokratik rejimleri bile tehdit edebileceğini kaydetti.

Strauss-Khan, ülkelerin, daha az dış sermayeye bağımlı ve kendilerine özgün bir model üzerinde çalışmalarının, finansal yardımdan daha etkili olacağına da dikkati çekti.

Krizin etkilerini değerlendiren IMF, dünya ekonomisinin, bu yıl yüzde 0,5 ile yüzde 1 arasında küçüleceğini açıkladı. IMF'nin, G20 Bakanlar toplantısında yayınladığı raporda yer alan verilere göre, dünya ekonomisi bu yıl, 60 yıldan bu yana ilk kez küçülecek.

ABD ekonomisinin de, bu yıl yüzde 2.6 oranında küçüleceğinin belirtildiği raporda, küresel ekonominin canlanması için ortak önlem alınması gerektiği vurgulandı. Raporda, ortak önlemlerin alınmaması halinde durgunluğun daha da derinleşeceği kaydedildi.

IMF, G20 ülkelerinin, bu yıl ve gelecek yıl, Gayri Safi Yurtiçi Hasılları'nın (GSYH) yüzde 2'si oranında bir parayı teşvik paketlerine harcamaları gerektiğini vurguladı. Fon, geçen yılın son çeyreğindeki küresel GSYH'nin yüzde 5 oranında düşüş gösterdiğine de dikkati çekti.

Uluslararası Para Fonu, üye ülkelere borç verme şartlarında değişikliğe giderek, iyi yönetilen gelişmekte olan piyasa ekonomilerinin faydalanabileceği yeni bir kredi hattı imkanı oluşturdu.

Üst düzey IMF yetkilileri dün yaptıkları açıklamada, değişikliğin Fon'un ülkeleri destekleme yöntemleri açısından bir dönüm noktası olduğunu ve yeni imkanla, gelişmekte olan ülkelerin global ekonomik sıkıntıları atlatabilmeleri için IMF'den daha kolay kredi alabileceklerini belirttiler.

Daha esnek şartları olan yeni kredi hattı, belirli koşulları karşılayan ülkelere, isterlerse anında yararlanabilecekleri, isterlerse de global ekonomik koşulların kötüleşmesine karşı güvence olarak tutabilecekleri bir kredi havuzuna erişim imkanı verecek.

Yeni kredi hattı, IMF'nin Ekim ayında uygulamaya koyduğu kısa vadeli likidite imkanının yerini alı-

yor. Kısa vadeli likidite imkanı, sağlanan finansmanın çok küçük olduğu ve geri ödeme takviminin çok katı olduğu gerekçesiyle üye ülkelerden rağbet görmemişti.

IMF Başkanı Dominique Strauss-Kahn yaptığı yazılı açıklamada, "Bu reformlar IMF'nin üye ülkelere



re sağladığı ve özellikle şimdiki gibi kriz anlarında ihtiyaç duyulan yardımlarda önemli bir değişimi gösteriyor. Borç vermede sağlanan bu esneklik, koşulların daha hızlı işleme alınacak şekilde düzenlenmesi, üye ülkelerin ihtiyaçlarına daha etkin cevap vermeme-

yardımcı olacak. Dolayısıyla da krizi atlatabilmeleri ve sürdürülebilir büyümeye ulaşmalarına yardımcı olacak" dedi. IMF, yapılan değişikliklerle, kredi hattı imkanını kullanacak ülkelerin alacakları borç için "önceden belirlenmiş bir üst sınır" olmayacak. Ödemeler ise üç ile beş yıl arasında yapılacaktır.

Stand-by anlaşmalarıyla alınacak kredi hacmi ise iki katına çıkarılarak, üye ülkelere IMF kotalarının altı katına kadar kredi verilebilecek. Bu seviyenin üzerindeki kredi başvuruları ise, olağanüstü erişim prosedürleri kapsamında, tek başına değerlendirilecek.

IMF strateji, politika ve değerlendirme bölümü başkanı Rıza Moghadam, değişikliklerden halen stand-by anlaşması olan Romanya veya

anlaşma sürecinde bulunan Türkiye gibi ülkelerin faydalanacağını belirtti.

Moghadam, değişikliklerin 1 Mayıs'tan itibaren yürürlüğe gireceğini, finansmana daha kolay erişim imkanının ise derhal geçerli olaca-

ğını belirtti.Ülkelerin ödemelerinde yapılacak değişiklikler ise 1 Ağustos'tan itibaren geçerli olacak.

Dünya Bankası Başkanı Robert Zoellick, ülkelerin çıkardığı canlandırma paketlerinin dünya ekonomisini rayına oturtmak için yeterli olmadığını belirtti.

Hükümetlerin bankacılık sistemlerindeki sorunları çözmek için çok çalışması gerektiğini kaydeden Zoellick, "çok geç kalmış olarak, çok az şey yapılması" tehlikesiyle karşı karşıya olduğunu söyledi.

Çin'in açıkladığı 4 trilyon yenlik ekonomiyi canlandırma paketinin, ekonomik büyümeye yüzde 1,5 ile yüzde 1,9 arasında katlı yapması bekleniyor. Devlet Konseyi'ne bağlı Kalkınma Araştırması Merkezi Başkanı Can Yütay, hükümetin bu yıl için açıkladığı yüzde 8'lik büyüme hedefine ulaşmak için koşullar bulunduğunu belirtti.

Çinli yetkili Pekin'de düzenlenen 2009 Çin Kalkınma Forumu'nda yaptığı konuşmada, ekonomiyi canlandırma paketinin yanı sıra 73 milyar dolar tutarındaki vergi indirim ve sanayiye destek planlarının ekonomiyi canlandıracağını belirtti.

Can Yütay, Çin'in ekonomik kalkınmasının önündeki başlıca üç sorunun dünya mali krizi, periyodik ekonomik düzenleme ve kapsamlı ekonomik gelişme modeli olduğunu ifade etti.

Avrupa Birliği, ekonomik kriz içindeki üyelerine destek olmak amacıyla ayrılan acil yardım fonunu iki katına çıkardı. Avrupa Komisyonu Başkanı Jose Manuel Barroso fonun 50 milyar Euro'ya çıktığını açıkladı. Söz konusu fon yalnızca Euro bölgesinin dışındaki AB üyelerinin kullanımına açık olacak.

Ödemeler dengesi sorunu yaşayan Macaristan ve Letonya fondan şu ana kadar 10'ar milyar Euro aldı.

Avrupa Birliği liderleri, ABD'nin yeni kurtarma paketleri açıklarak, ekonomilerine daha fazla para pompalamaları taleplerine direndi. Birlik öncelikle uygulanmakta olan 200 milyar Euro'luk paketin etkilerini beklemek gerektiği görüşünde.

Zirve sonunda AB dönem başkanı olarak konuşan Çek Başbakanı Mirek Topolaneck "G20 zirvesinin amacı uluslararası sermaye piyasalarının daha iyi denetlenmesidir, buna ihtiyaç vardır" dedi.

ABD Temsilciler Meclisi, devletten 5 milyar doların üzerinde yardım alan şirketlerin üst düzey yöneticilerine ödenen ücretlerden yüzde 90 oranında vergi alınmasını içeren yasa tasarısını onayladı.

Amerikan Temsilciler Meclisi, hükümet tarafından kurtarılan şirketlerin ödedikleri ikramiyelerden yüzde 90 vergi kesilmesini öngören yasa tasarısını 93'e karşı 328 oyla onayladı.

ABD'de, dev sigorta şirketi AIG'nin kısa bir süre önce bazı yöneticilerine 165 milyon dolar ikramiye vermesi, büyük tepki çekmişti. İkramiye verilen kişiler arasında, şirketin, AIG'yi iflasın eşğine getiren biriminde çalışanlar da vardı.

AIG, Amerikan hükümetinden, vergi mükelleflerinin cebinden çıkan 180 milyar dolar yardımla, iflastan kurtulmuş bir şirket. Halen AIG hisselerinin yüzde 80'i devlete ait.

Amerikan Temsilciler Meclisi'ndeki oylamada ise sadece kongrede azınlıktaki Cumhuriyetçilerden bazıları yasa tasarısına karşı çıktı.

Temsilciler Meclisi'nin onayına karşın, tasarının yasalaşıp yasalaşmayacağı belli değil. Halen benzer bir yasa tasarısı Amerikan Senatosu'nda da görüşülüyor.

Tasarının Senato'da önümüzdeki hafta oylanması bekleniyor. Senato'nun onayı halinde, sıra kongrenin iki kanadının bir araya gelerek ortak bir tasarı üzerinde anlaşmasına gelecek.

Anlaşma sağlanabilirse, tasarı Başkan Barack Obama'nın onayıyla yasalaşacak. Barack Obama, tasarının yasalaşmasından yana olduğunu sinyali veriyor.

Obama yaptığı son açıklamada, Temsilciler Meclisi'nin kararını memnuniyetle karşıladığını bildirdi.

# ÜFE: 0,29, TÜFE: 1,10

Mart ayında Üretici Fiyatları Genel Endeksinde bir önceki aya göre yüzde 0,29, bir önceki yılın Aralık ayına göre yüzde 1,70, bir önceki yılın aynı ayına göre yüzde 3,46 ve oniki aylık ortalamalara göre yüzde 11,99 artış gerçekleştirdi. Aylık değişim tarım sektöründe yüzde 0,29, sanayi sektöründe ise yüzde 0,29 olarak gerçekleşti. ÜFE sonuçları sanayinin alt sektörleri bazında değerlendirildiğinde en yüksek aylık artış yüzde 7,90 ile metal cevheri alt sektöründe yaşandı. Endekste kapsanan 343 maddenin ortalama fiyatlarında artış yaşandı.

Mart ayında Tüketici Fiyatları Genel Endeksi bir önceki aya göre yüzde 1,10, bir önceki yılın Aralık ayına göre yüzde 1,05, bir önceki yılın aynı ayına göre yüzde 7,89 ve oniki aylık ortalamalara göre yüzde 10,29 artış gerçekleştirdi. Ana harcama grupları itibarıyla biray önceye göre en yüksek artış yüzde 6,90 ile alkollü içecekler ve tütün grubunda yaşandı. Bir önceki yılın aynı ayına göre TÜFE’de en yüksek artış yüzde 16,46 ile konut grubunda oluştu. Endekste kapsanan 253 maddenin ortalama fiyatlarında artış, 140 maddenin ortalama fiyatlarında ise düşüş yaşandı.

ÜFE	MART 2009 (2003=100)	MART 2008 (2003=100)
Bir önceki aya göre değişim oranı (%)	0,29	3,17
Bir önceki yılın Aralık ayına göre değişim oranı (%)	1,70	6,26
Bir önceki yılın aynı ayına göre değişim oranı (%)	3,46	10,50
12 aylık ortalamalara göre değişim oranı(%)	11,99	5,95

TÜFE	MART 2009 (2003=100)	MART 2008 (2003=100)
Bir önceki aya göre değişim oranı (%)	1,10	0,96
Bir önceki yılın Aralık ayına göre değişim oranı (%)	1,05	3,09
Bir önceki yılın aynı ayına göre değişim oranı (%)	7,89	9,15
12 aylık ortalamalara göre değişim oranı(%)	10,29	8,40

		2009			2008								
		Ocak	Şubat	Mart	Nisan	Mayıs	Haziran	Temmuz	Ağustos	Eylül	Ekim	Kasım	Aralık
ÜFE	Bir önceki aya göre değişim	0,23	1,17	0,29	4,50	2,12	0,32	1,25	-2,34	-0,90	0,57	-0,03	-3,54
	Bir önceki yılın Aralık ayına göre değişim	0,23	1,40	1,70	11,04	13,39	13,76	15,18	12,49	11,48	12,11	12,08	8,11
TÜFE	Bir önceki aya göre değişim	0,29	-0,34	1,10	1,68	1,49	-0,36	0,58	-0,24	0,45	2,60	0,83	-0,41
	Bir önceki yılın Aralık ayına göre değişim	0,29	-0,06	1,05	4,82	6,38	6,00	6,61	6,35	6,83	9,60	10,52	10,06

## Merkezi Yönetim Bütçe Gerçekleşmeleri

Bütçe Gelirleri Kümülatif Gerçekleşmeleri	Ocak - Şubat (Milyon YTL)			2009 Yılı Bütçe Hedefi
	2008	2009	Artış (yüzde)	
Genel Bütçe Gelirleri	32.329	32.936	1.87	242.957
Vergi Gelirleri	29.335	27.630	-5.81	202.089
Gelir, Kar ve Ser. Kazanç üzerinden Alınan Vergiler	10.107	10.395	2.84	65.401
Gelir Vergisi	6.175	6.657	7.80	45.253
Gelir Vergisi Tevkifatı	5.742	6.225	8.41	
Kurumlar Vergisi	3.932	3.738	-4.93	20.148
KVK Göre Alınan Geçici Vergi	3.862	3.659	-5.25	
Mülkiyet Üzerinden Alınan Vergiler	1.486	1.544	4.60	4.822
Motorlu Taşıtlar Vergisi	1.476	1.529	3.59	4.700
Dahilde Mal ve Hizmetlerden Alınan Vergiler	11.335	10.99	-4.72	79.065
Dahilde Alınan KDV	3.360	3.232	-3.80	19.974
Özel Tüketim Vergisi	6.491	5.926	-8.70	49.376
Banka ve Sigorta Muameleleri Vergileri	641	813	26.8	4.100
Dış Ticaretten Alınan Vergiler	4.838	3.330	-31.1	42.053
İthalde Alınan KDV	4.395	2.974	-32.3	38.500
Teşebbüs ve Mülkiyet Gelirleri	722	826	14.4	7.362
<b>Harcamalar</b>	<b>32.913</b>	<b>44.604</b>	<b>35.5</b>	<b>259.156</b>

## EKONOMİK VERİLER

	2008	2007	2006	2005	2004	2003
GSYH (Cari fiyatlarla milyon YTL)	950.144	843.178	758.391	648.932	559.033	454.781
GSYH (milyon/dolar)		658.786	526.429	481.497	390.387	304.901
GSYH (Değişim Hızı sabit fiyatlarla %)	1.1	4.7	6.9	8.4	9.4	5.3
Kişi başına GSMH (ABD Doları)	10.436	9.33	6.477	5.008	4.172	3.383
Sanayi Üretim Endeksi (2005=100)	114.3	115.3	107.8	100		
Toplam İhracat (milyon/dolar)	131.966	107.272	85.535	73.476	63.167	47.253
Toplam ithalat (milyon/dolar)	201.960	170.062	139.576	116.774	97.540	69.340
Dış Ticaret Dengesi (milyon/dolar)	-69.994	-62.791	-54.041	-43.298	-34.373	-22.087
İhracatın İthalatı Karşılama Oranı %	65.3	63.1	61.3	62.9	64.8	68.1
İşsizlik Oranı (%)	13.6	10.6	9.9	10.3	10.3	10.5
Kamu Net Borç Stoku (milyon YTL)	271.460	248.312	258.191	270.275	274.195	250.593
İç Borç Stoku (milyon YTL)	261.000	255.310	251.470	244.782	224.483	194.387
Dış Borç Stoku (milyon/dolar)	150.766	133.452	108.322	98.815	102.938	96.214
Merkezi Yönetim Borç Stoku (milyon YTL)	348.180	333.485	345.050	331.520	316.528	282.807
Cari İşlemler Dengesi (milyon/dolar)		-37.996	-32.193	-22.604	-15.559	-8.036

(Bin YTL)	2009		2008		2007
	13 Mart	6 Mart	26 Aralık	14 Mart	28 Aralık
Emisyon	35.826.523	34.703.993	32.724.754	28.659.600	27.943.811
Para Arzı					
- M1	86.660.646	84.860.125	83.380.932	75.040.755	77.674.822
- M2	450.596.783	447.426.786	434.205.424	361.590.247	345.028.428
- M3	478.104.520	475.622.053	458.383.776	387.786.176	370.077.665
Yurtiçi Kaynaklı YTL Mevduat	271.508.474	270.372.657	268.802.517	220.830.173	209.845.693
- Vadeli Tasarruf	186.031.258	186.094.547	184.492.538	151.815.139	144.025.106
- Vadesiz Tasarruf	17.429.790	17.366.497	15.593.007	14.416.589	13.502.656
- Vadeli Ticari	39.482.912	39.554.818	39.693.690	30.231.920	27.046.729
- Vadesiz Ticari	11.104.491	10.164.040	11.511.475	10.815.862	13.150.172
- Resmi Mevduat	17.460.023	17.192.755	17.511.807	13.550.663	12.121.030
Kredi Stoku	271.178.080	273.105.826	278.395.523	238.201.438	222.832.596
- Tüm Banka Kredileri	271.178.080	273.105.826	278.395.523	238.201.438	222.832.596
- M.B. Kredileri	0	0	0	0	0
Bank. El. Tah. ve Bono	174.658.472	190.640.952	171.774.890	156.414.354	148.075.355

# Mevzuat Değişiklikleri

- 01.03.2009** - Emekliliğe Yönelik Taahhütte Bulunan Kuruluşların Aktüeryal Denetimi Hakkında Yönetmelik
- Sigorta ve Reasürans ile Emeklilik Şirketlerinde Bağımsız Denetim Yapılmasına İlişkin Yönetmelikte Değişiklik Yapılmasına Dair Yönetmelik
  - Sigortacılık Bağımsız Denetim İlkelerine İlişkin Yönetmelikte Değişiklik Yapılmasına Dair Yönetmelik
  - Sigorta ve Reasürans ile Emeklilik Şirketlerinin Sermaye Yeterliliklerinin Ölçülmesine ve Değerlendirilmesine İlişkin Yönetmelikte Değişiklik Yapılmasına Dair Yönetmelik
  - Sigorta ve Reasürans ile Emeklilik Şirketlerinin Mali Bünyelerine İlişkin Yönetmelikte Değişiklik Yapılmasına Dair Yönetmelik
- 07.03.2009** - Merkezi Yönetim Muhasebe Yönetmeliği Genel Tebliği (Sayı: 2)
- 14.03.2009** - Harçlar Kanunu Genel Tebliği (Seri No: 59)
- 16.03.2009** - 2009/14802 Bazı Mallara Uygulanacak Katma Değer Vergisi ile Özel Tüketim Vergisi Oranlarının Belirlenmesine İlişkin Kararın Yürürlülüğe Konulması Hakkında Karar
- 17.03.2009** - Anonim ve Limited Şirketlerin Kuruluş ve Ana Sözleşme Değişikliği İşlemlerine İlişkin Esaslar Hakkında Tebliğde Değişiklik Yapılmasına Dair Tebliğ (İç Ticaret: 2009/1)
- 24.03.2009** - 5746 Sayılı Araştırma ve Geliştirme Faaliyetlerinin Desteklenmesi Hakkında Kanun Genel Tebliği (Seri No: 2)
- 25.03.2009** - Motorlu Taşıtlar Vergisi Genel Tebliği (Seri No: 33)
- 29.03.2009** - 2009/14812 Bazı Mallara Uygulanacak Katma Değer Vergisi Oranlarının Tespiti ile Mal ve Hizmetlere Uygulanacak Katma Değer Vergisi Oranlarının Tespitine İlişkin Kararda Değişiklik Yapılması Hakkındaki Karar
- 2009/14813 492 Sayılı Harçlar Kanununun (4) Sayılı Tarifesinin "I-Tapu İşlemleri" Başlıklı Bölümünün 20 Numaralı Fıkrasında Yer Alan Nispi Harçların Yeniden Belirlenmesine İlişkin Karar

# Vergi Takvimi

- 06.04.2009** - Şubat 2009 Dönemine Ait Mal ve Hizmet Alımlarına İlişkin Bildirim Formu (Form Ba)  
- Şubat 2009 Dönemine Ait Mal ve Hizmet Satışlarına İlişkin Bildirim Formu (Form Bs)
- 07.04.2009** - Mart 2009 Dönemi Çeklere Ait Değerli Kağıtlar Vergisi Bildirimi ve Ödenmesi
- 09.04.2009** - 16-31 Mart 2009 Dönemine Ait Noterlerce Yap. Makbuz Karşılığı Öde. Ait Bildirimlerin Verilmesi ve Ödemesi
- 10.04.2009** - 16-31 Mart Dönemine Ait Petrol ve Doğalgaz Ürünlerine İlişkin Özel Tüketim Vergisinin Beyanı ve Ödemesi
- 15.04.2009** - Mart 2009 Dönemine Ait Kolalı Gazoz, Alkollü İçecekler ve Tütün Mamullerine İlişkin Özel Tüketim Vergisinin Beyanı ve Ödemesi  
- Mart 2009 Dönemine Ait Dayanıklı Tüketim ve Diğer Mallara İlişkin Özel Tüketim Vergisinin Beyanı ve Ödemesi  
- Mart 2009 Dönemine Ait Motorlu Taşıt Araçlarına İlişkin Özel Tüketim Vergisinin (Tescile Tabi Olmayanlar) Beyanı ve Ödemesi  
- Mart 2009 Dönemine Ait Özel İletişim Vergisinin Beyanı ve Ödemesi  
- Mart 2009 Dönemine Ait Banka ve Sigorta Muameleleri Vergisinin Beyanı ve Ödemesi  
- Mart 2009 Dönemine Ait Kaynak Kullanımı Destekleme Fonu Kesintisi Bildirimi ve Ödemesi
- 20.04.2009** - Mart 2009 Dönemine Ait Petrol ve Doğalgaz Ürünlerine İlişkin EK:4 No.lu ÖTV Bildirim Formu  
- Mart 2009 Dönemine Ait Kolalı Gazozlara İlişkin EK:7 No.lu ÖTV Bildirim Formu  
- Mart 2009 Dönemine Ait Alkollü İçecekler İlişkin EK:8 No.lu ÖTV Bildirim Formu  
- Mart 2009 Dönemine Ait Tütün Mamullerine İlişkin EK:9 No.lu ÖTV Bildirim Formu  
- Mart 2009 Dönemine Ait Dayanıklı Tüketim ve Diğer Mallarına İlişkin EK:10 No.lu ÖTV Bildirim Formu  
- Mart 2009 Dönemine Ait Yarışma ve Çekilişlerle Futbol Müsabakalarına ve At Yarışlarına Ait Müşterek Bahislerle İlgili İntikal Vergisinin Beyanı ve Ödemesi  
- Mart 2009 Dönemine Ait Şans Oyunları Vergisinin Beyanı ve Ödemesi  
- Mart 2009 Dönemine Ait İlan ve Reklam Vergisinin Beyanı ve Ödemesi  
- Mart 2009 Dönemine Ait Müşterek Bahislerle İlişkin Eğlence Vergisinin Beyanı ve Ödemesi ile Diğer Eğlence Vergilerine İlişkin Eğlence Vergisinin Ödenmesi  
- Mart 2009 Dönemine Ait Elektrik ve Havagazı Tüketim Vergisinin Beyanı ve Ödemesi  
- Mart 2009 Dönemine Ait Yangın Sigortası Vergisinin Beyanı ve Ödemesi
- 24.04.2009** - Mart 2009 Dönemine Ait Gelir Vergisi Stopajının Muhtasar Beyanname ile Beyanı  
- Ocak-Şubat-Mart 2009 Dönemine Ait Gelir Vergisi Stopajının Muhtasar Beyanname ile Beyanı  
- Mart 2009 Dönemine Ait Kurumlar Vergisi Stopajının Muhtasar Beyanname ile Beyanı  
- Mart 2009 Dönemine Ait İstihkaktan Kesinti Suretiyle Tahsil Edilen Damga Vergisi ile Sürekli Mükellefiyeti Bulunanlar İçin Makbuz Karşılığı Ödenmesi Gereken Damga Vergisinin Beyanı  
- Ocak- Şubat- Mart 2009 Dönemine Ait GVK Geçici 67. Mad. Kapsamında Yapılan Tevkifatların Muhtasar Beyanname ile Beyanı  
- Mart 2009 Dönemine Ait Katma Değer Vergisinin Beyanı
- 27.04.2009** - Ocak- Şubat- Mart 2009 Dönemine Ait Katma Değer Vergisinin Beyanı  
- 2008 Yılına İlişkin Kurumlar Vergisi Beyannamesinin Verilmesi  
- 1-15 Nisan 2009 Dönemine Ait Petrol ve Doğalgaz Ürünlerine İlişkin Özel Tüketim Vergisinin Beyanı ve Ödemesi  
- 1-15 Nisan 2009 Dönemine Ait Noterlerce Yap. Makbuz Karşılığı Öde. Ait Bildirimlerin Verilmesi ve Ödemesi  
- Mart 2009 Dönemine Ait Gelir Vergisi Stopajının Ödemesi  
- Ocak- Şubat- Mart 2009 Dönemine Ait Gelir Vergisi Stopajının Ödemesi  
- Mart 2009 Dönemine Ait Kurumlar Vergisi Stopajının Ödemesi  
- Mart 2009 Dönemine Ait İstihkaktan Kesinti Suretiyle Tahsil Edilen Damga Vergisi ile Sürekli Mükellefiyeti Bulunanlar İçin Makbuz Karşılığı Ödenmesi Gereken Damga Vergisinin Ödemesi  
- Ocak- Şubat- Mart 2009 Dönemine Ait GVK Geçici 67. Mad. Kapsamında Yapılan Tevkifatların Ödemesi  
- Mart 2009 Dönemine Ait Katma Değer Vergisinin Ödemesi  
- Ocak- Şubat- Mart 2009 Dönemine Ait Katma Değer Vergisinin Ödemesi
- 30.04.2009** - Mart 2009 Dönemine Ait Haberleşme Vergisinin Beyanı ve Ödemesi  
- 2008 Yılına İlişkin Kurumlar Vergisi Ödemesi  
- SSK (Mart 2009) Sigorta Primlerinin Ödemesi  
- Bağ-Kur Sigortalılarının Nisan 2009 Sigorta Primi ve Sağlık Sigorta Primlerinin Ödemesi
- 05.05.2009** - Mart 2009 Dönemine Ait Mal ve Hizmet Alımlarına İlişkin Bildirim Formu (Form Ba)  
- Mart 2009 Dönemine Ait Mal ve Hizmet Satışlarına İlişkin Bildirim Formu (Form Bs)



## Mart 2009 Kronoloji

- 01 Mart** İstanbul Sanayi Odası ve İstanbul Ticaret Odası'nda yapılan seçimlerde, başkanlar yeniden seçilirken, üyelerin tamamına yakını değişti.
- 02 Mart** ABD'de Dow Jones endeksi 7 bin puanın altına düştü, Türkiye'de dolar 1.73 lirayı gördü.
- 03 Mart** Tunceli Valiliği, AKP'nin propaganda malzemelerini bulundurduğu şikayeti üzerine basıldı. Savcının kararıyla yapılan baskında, polisler AKP afişlerine el koydu.
- 04 Mart** Doğan Yayın Holding Başkan Yardımcısı ile telefon konuşması yasadışı yollardan dinlenen Gelir İdaresi Başkanı Mehmet Akif Ulusoy Lefkoşe'ye maliye müsteşarı olarak atandı. Gelir İdaresi Başkanlığı'na Mehmet Kilici getirildi.
- 05 Mart** General Motors'un iflas uyarısında bulunmasından sonra dünya borsaları sert düşüşler yaşadı. Dolar 1.77 TL ile Mart 2003'deki zirvesini geçti.
- 06 Mart** Dolar Türk Lirası karşısında tarihinin en yüksek seviyesi olan 1.80'e ulaştı.
- 07 Mart** İngiltere'nin en büyük bankacılık grubu olan Lloyds Bank, bünyesindeki 260 milyar sterlinlik riskli varlıklarıyla birlikte devlet kontrolüne geçti.
- 08 Mart** Küresel kriz, bütün dünya borsalarını olumsuz etkilerken, Türkiye'de İMKB uzun bir aradan sonra piyasa değeri açısından 100 milyar doların altına indi.
- 09 Mart** Dolar 1.82 TL'ye çıktı. Merkez Bankası dolara satış yönüyle müdahale edeceğini açıkladı.
- 10 Mart** Ergenekonun 1909 sayfalık ek iddianamesinde, 21'i tutuklu toplam 56 sanık hakkında binlerce yıla varan hapis cezası istendi.
- 11 Mart** Başbakan Yardımcısı Nazım Ekren, seçimden önce krize karşı yeni paket açıklanacağını söyledi.
- 12 Mart** IMF, Türkiye ile görüşmelere hazırız açıklaması yaptı, dolar 1.71 TL'ye kadar geriledi.
- 13 Mart** Başbakan Erdoğan kriz önlemi olarak çeşitli ürünlerde üç ay süreyle KDV ve ÖTV indirimi yapılacağını açıkladı.
- 14 Mart** Ekonomik krize çözüm aramak için G-20 Maliye Bakanları İngiltere'de bir araya geldi.
- 15 Mart** Türkiye'deki faal mükellef sayısı son 5 ayda 89 bin azaldı.
- 16 Mart** İşsizlik oranı tarihin en yüksek noktasına çıkarak yüzde 13,6 oldu. İşsiz sayısı ise 3 milyon 274 bin kişiye ulaştı.
- 17 Mart** İçişleri Bakanı Atalay, nüfus cüzdanlarında T.C. kimlik numarası bulunmadığı için oy kullanamayacak kişi sayısının 3.5 milyon olduğunu açıkladı.
- 18 Mart** 914 milyon liralık vergi cezası nedeniyle Hürriyet ve Doğan Gazetecilik hisselerine tedbir konuldu.
- 19 Mart** Merkez Bankası faizleri 1 puan indirerek yüzde 10.5'e çekti.
- 20 Mart** Bütçe açığı Şubat ayında yüzde 824 artışla 7.4 milyar liraya çıktı. Yılın ilk iki ayında yıllık açık hedefine ulaşıldı.
- 21 Mart** Nevruz tüm yurttaki kutlandı. Kutlamalarda herhangi bir olay çıkmadı.
- 22 Mart** TÜSİAD vergi denetiminin özleştirilmesini istedi.
- 23 Mart** Şırnak'ın ilçelerinde ölüm kuyularında bulunan kemiklerle ilgili, daha önce bölgede görevli Kayseri İl Jandarma Alay Komutanı Albay Cemal Temizöz gözaltına alındı.
- 24 Mart** Çin, IMF tarafından kontrol edilen yeni bir küresel rezerv para birimi oluşturulmasını teklef etti.
- 25 Mart** BBP lideri Muhsin Yazıcıoğlu, ile beş kişiyi taşıyan helikopter Kahramanmaraş'ta düştü.
- 26 Mart** BBP liderini taşıırken düşen helikopterin enkazına ulaşamadı.
- 27 Mart** BBP lideri Yazıcıoğlu ve yanındaki beş kişinin cesetlerini 47 saat sonra köylüler buldu.
- 28 Mart** Finans spekülörü Soros, G-20 zirvesinde ortak bir yol bulunmazsa küresel bir çöküş yaşanabileceğini söyledi.
- 29 Mart** Yerel seçimlerde AKP oy kaybetti. Bir çok belediye başkanlığı el değiştirdi. Ankara ve İstanbul'da büyük çekişme yaşandı.
- 30 Mart** 29 Mart yerel seçimlerinde AKP yüzde 38.9, CHP yüzde 23.2 ve MHP yüzde 16.1 oy aldı.
- 31 Mart** TÜİK 2008 yılı son çeyreğinde Türkiye ekonomisinin yüzde 6.2 küçüldüğünü açıkladı.